

**Bericht zur  
Verwaltungsrechnung  
2013**

**Gemeinde Ried-Brig**

## Inhaltsverzeichnis

<b>Bericht der Revisionsstelle an die Urversammlung der Gemeinde Ried-Brig .....</b>	<b>3</b>
<b>1. Jahresergebnis 2013 .....</b>	<b>5</b>
<b>2. Selbstfinanzierungsmarge .....</b>	<b>7</b>
<b>3. Investitionsrechnung.....</b>	<b>8</b>
<b>4. Entwicklung der Investitionen .....</b>	<b>9</b>
<b>5. Entwicklung Finanzierungsüberschuss .....</b>	<b>10</b>
<b>6. Selbstfinanzierungsgrad zu Nettoinvestitionen .....</b>	<b>11</b>
<b>7. Selbstfinanzierungskapazität.....</b>	<b>12</b>
<b>8. Abschreibungssätze.....</b>	<b>13</b>
<b>9. Nettoschuld pro Kopf .....</b>	<b>14</b>
<b>10. Brutto-Schuldenvolumenquote.....</b>	<b>15</b>
<b>11. Regiebetriebe .....</b>	<b>16</b>
<b>12. Steuereinnahmen.....</b>	<b>17</b>
<b>13. Nettoverschuldung .....</b>	<b>18</b>
<b>Anhang 1: Gesamtüberblick der Jahresrechnung .....</b>	<b>20</b>
<b>Anhang 2: Überblick der Bilanz und der Finanzierung .....</b>	<b>21</b>
<b>Anhang 3: Laufende Rechnung - nach Funktionen gegliedert.....</b>	<b>22</b>
<b>Anhang 5: Investitionsrechnung – nach Funktionen gegliedert .....</b>	<b>24</b>
<b>Anhang 6: Investitionsrechnung – nach Arten gegliedert .....</b>	<b>25</b>
<b>Anhang 7: Abschreibungstabelle .....</b>	<b>26</b>
<b>Anhang 8: Überblick Kennzahlen .....</b>	<b>30</b>
<b>Anhang 9: Kennzahlengrafik .....</b>	<b>31</b>
<b>Anhang 10 Synoptische Tabelle der beanspruchten / noch verfügbaren Verpflichtungskredite .....</b>	<b>32</b>
<b>Anhang 11 Tabelle der Zusatzkredite.....</b>	<b>32</b>
<b>Anhang 12 Anhang zur Bilanz (Eventualverpflichtungen).....</b>	<b>32</b>

## **Bericht der Revisionsstelle an die Urversammlung der Gemeinde Ried-Brig**

Als Revisor gemäss Art. 83 bis 86 des Gemeindegesetzes des Kantons Wallis vom 5. Februar 2004 (nachfolgend GemG) und gemäss der Verordnung betreffend die Führung des Finanzhaushaltes der Gemeinden vom 16. Juni 2004 (nachfolgend VFFG) haben wir die beiliegenden Jahresrechnung der Gemeinde Ried-Brig, bestehend aus der Bilanz, der Verwaltungsrechnung (Laufende Rechnung und Investitionsrechnung) und dem Anhang für das Rechnungsjahr 2013 abgeschlossen per 31.12.2013, geprüft.

Der Gemeinderat ist für die Erstellung der Jahresrechnung in Übereinstimmung mit Art. 74 ff. GemG sowie den Bestimmungen der VFFG verantwortlich. Diese Verantwortung beinhaltet die Ausgestaltung, Implementierung und Aufrechterhaltung eines internen Kontrollsystems in Bezug auf die Aufstellung der Jahresrechnung, damit diese frei von wesentlichen falschen Angaben als Folge von Verstössen oder Irrtümern ist. Darüber hinaus ist der Gemeinderat für die Auswahl und die Anwendung sachgemässer Rechnungslegungsmethoden sowie der Vornahme angemessener Schätzungen verantwortlich.

Unsere Verantwortung ist es, aufgrund unserer Prüfung ein Prüfungsurteil über die Jahresrechnung abzugeben. Wir haben unsere Prüfung in Übereinstimmung mit den Bestimmungen des GemG und der VFFG und den Schweizer Prüfungsstandards (PS) vorgenommen. Nach diesen Standards haben wir die Prüfung so zu planen und durchzuführen, dass wir hinreichende Sicherheit gewinnen, ob die Jahresrechnung frei von wesentlichen falschen Angaben ist.

Eine Prüfung beinhaltet die Durchführung von Prüfungshandlungen zur Erlangung von Prüfungsnachweisen für die in der Jahresrechnung enthaltenen Wertansätze und sonstigen Angaben. Die Auswahl der Prüfungshandlungen liegt im pflichtgemässen Ermessen des Prüfers. Dies schliesst eine Beurteilung der Risiken wesentlicher falscher Aussagen in der Jahresrechnung als Folge von Verstössen oder Irrtümern ein. Bei der Beurteilung dieser Risiken berücksichtigt der Prüfer das interne Kontrollsystem, soweit es für die Aufstellung der Jahresrechnung von Bedeutung ist, um die den Umständen entsprechenden Prüfungshandlungen festzulegen, nicht aber um ein Prüfungsurteil über die Existenz und die Wirksamkeit des internen Kontrollsystems abzugeben. Die Prüfung umfasst zudem die Beurteilung der Angemessenheit der angewandten Rechnungslegungsmethoden, der Plausibilität der vorgenommenen Schätzungen sowie eine Würdigung der Gesamtdarstellung der Jahresrechnung. Wir sind der Auffassung, dass die von uns erlangten Prüfungsnachweise eine ausreichende und angemessene Grundlage für unser Prüfungsurteil bilden.

Nach unserer Beurteilung entspricht die per 31.12.2013 abgeschlossene Jahresrechnung den gesetzlichen Bestimmungen (GemG und VFFG) und entsprechenden Reglementen.

Wir bestätigen, dass wir die gesetzlichen und reglementarischen Anforderungen hinsichtlich Befähigung und Unabhängigkeit gemäss Art. 83 ff. GemG und Art. 72 und 73 VFFG erfüllen und keine mit unserer Unabhängigkeit nicht vereinbaren Sachverhalte vorliegen.

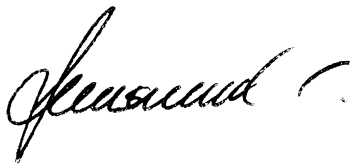
Im Rahmen unserer Prüfung halten wir ergänzend fest, dass

- die Bewertung der Beteiligungen und anderer Teile des Finanzvermögens angemessen ist
- die Höhe der buchhalterischen Abschreibungen den Bestimmungen der VFFG entsprechen
- die Verschuldung der Munizipalgemeinde als angemessen bezeichnet wird und sich im Rechnungsjahr im Vergleich zum Vorjahr verbessert hat
- gemäss unserer Beurteilung die Munizipalgemeinde in der Lage ist, ihren Verpflichtungen nachzukommen
- die Schlussbesprechung mit dem Gemeinderat stattgefunden hat

Wir empfehlen, die vorliegende Jahresrechnung zu genehmigen.

Brig-Glis, im April 2014

Treuhand Marugg + Imsand AG



Christoph Imsand  
Dipl. Steuerexperte  
Leitender Revisor



Hans Marugg  
Dipl. Treuhandexperte

## 1. Jahresergebnis 2013

<b>Laufende Rechnung</b>			
<b>Ergebnis vor Abschreibungen</b>		<b>2013</b>	<b>2012</b>
Aufwand	Fr.	5'248'193.00	Fr. 5'237'845.94
Ertrag	Fr.	6'952'212.40	Fr. 6'824'229.70
<b>Selbstfinanzierungsmarge</b>	<b>Fr.</b>	<b>1'704'019.40</b>	<b>Fr. 1'586'383.76</b>
<b>Ergebnis nach Abschreibungen</b>		<b>2013</b>	<b>2012</b>
Selbstfinanzierungsmarge	Fr.	1'704'019.40	Fr. 1'586'383.76
Ordentliche Abschreibungen	Fr.	1'041'205.10	Fr. 1'053'939.85
Zusätzliche Abschreibungen	Fr.	579'668.85	Fr. 438'297.00
Abschreibungen Bilanzfehlbetrag	Fr.	-	Fr. -
<b>Ertragsüberschuss</b>	<b>Fr.</b>	<b>83'145.45</b>	<b>Fr. 94'146.91</b>
<b>Investitionsrechnung</b>			
		<b>2013</b>	<b>2012</b>
Ausgaben	Fr.	2'767'079.85	Fr. 1'550'366.10
Einnahmen	Fr.	1'415'456.90	Fr. 548'576.25
<b>Nettoinvestitionen</b>	<b>Fr.</b>	<b>1'351'622.95</b>	<b>Fr. 1'001'789.85</b>
<b>Finanzierung</b>			
		<b>2013</b>	<b>2012</b>
Selbstfinanzierungsmarge	Fr.	1'704'019.40	Fr. 1'586'383.76
Nettoinvestitionen	Fr.	1'351'622.95	Fr. 1'001'789.85
<b>Finanzierungsüberschuss / -fehlbetrag</b>	<b>Fr.</b>	<b>352'396.45</b>	<b>Fr. 584'593.91</b>

Die Gemeinde Ried-Brig erarbeitete im Jahr 2013 eine Selbstfinanzierungsmarge von über Fr. 1.7 Mio. Dieses äusserst gute Ergebnis erlaubt es Abschreibungen von über Fr. 1.62 Mio. zu tätigen. Der so resultierende Ertragsüberschuss beträgt Fr. 83'145.45 und wird dem Eigenkapital gutgeschrieben.

Während dem Jahr 2013 wurden rund Fr. 1.35 Mio. investiert (Nettoinvestitionen). Es resultiert dabei ein Finanzierungsüberschuss von Fr. 352'396.45.

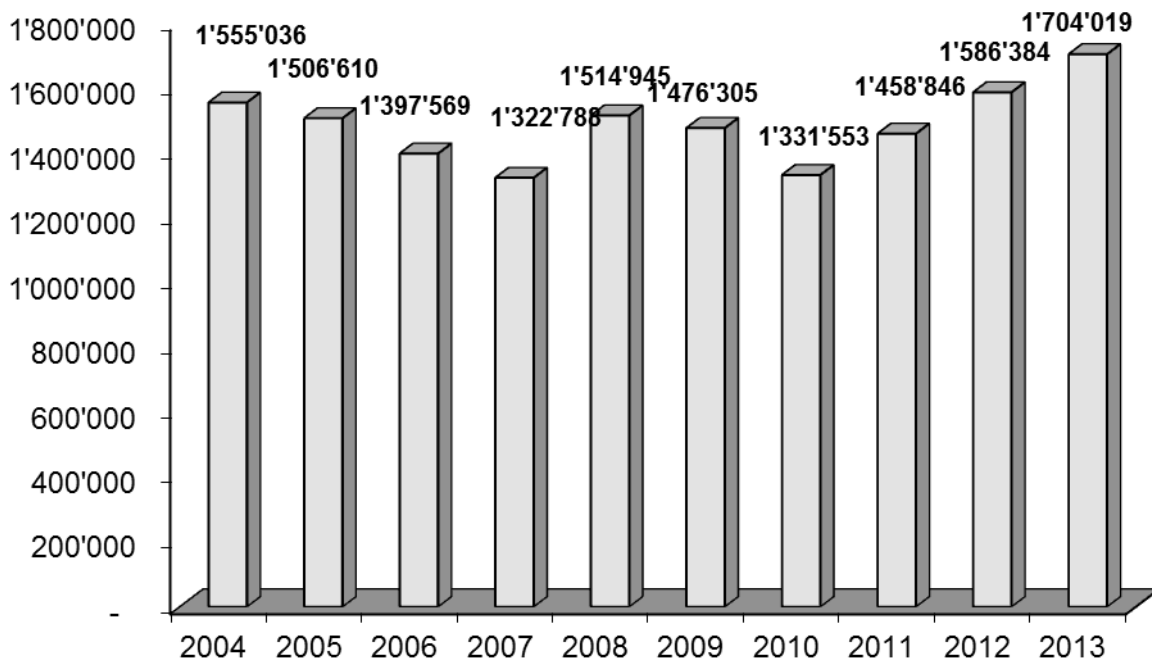
## 2. Selbstfinanzierungsmarge

Die Selbstfinanzierungsmarge zeigt das Jahresergebnis der Gemeinde Ried-Brig vor der Verbuchung der Abschreibungen.

Im Jahr 2013 erwirtschaftete die Gemeinde Ried-Brig eine Selbstfinanzierung (Gewinn vor Abschreibung) von Fr. 1'704'019.40. Dies stellt die höchste je erreichte Selbstfinanzierungsmarge der Gemeinde Ried-Brig dar.

Selbstfinanzierungsmarge 2013	Fr.	1'704'019.40
- Buchmässige Abschreibungen 2013	Fr.	-1'620'873.95
Ertragsüberschuss der laufenden Rechnung	Fr.	83'145.45

Es wurden Abschreibungen von über Fr. 1.62 Mio. vorgenommen, was einer Abschreibungsquote von 16.4 % entspricht. Gemäss dem Gemeindegesetz des Kantons Wallis wird eine Abschreibungsquote von 10% gefordert, diese konnte auch im Jahr 2013 klar übertroffen werden.



### 3. Investitionsrechnung

Im Jahr 2013 wurden in der Gemeinde Ried-Brig Bruttoinvestitionen von Fr. 2'767'079.85 getätigt, nach Abzug der Investitionserträge ergibt sich eine Nettoinvestitionssumme von Fr 1'351'622.95.

#### **Bruttoinvestitionen Verwaltungsvermögen** **Fr. 2'767'079.85**

EDV Verwaltung	Fr.	49'462.65
Schulhaus Lengumatte	Fr.	13'674.25
OS Brig-Glis	Fr.	49'617.25
Wanderwege	Fr.	15'316.55
Alters- und Pflegeheim Santa Rita	Fr.	454'690.00
Jugendheim Anderledy	Fr.	10'000.00
Kantonsstrassen	Fr.	70'005.95
Lärmschutzwände A9	Fr.	750'000.00
Bach-Bifig Totalsanierung	Fr.	9'213.50
Lowinerstrasse	Fr.	7'772.35
Brei Totalsanierung	Fr.	264'426.65
Strassenbeleuchtung	Fr.	47'146.65
Sicherheitsmassnahmen	Fr.	8'209.75
PWI Flurstrasse	Fr.	255'089.60
Kommunalfahrzeug	Fr.	20'859.40
Wasserversorgung Simplon-Nord	Fr.	52'418.80
Kanalisation Messtellen	Fr.	161'093.45
Wasserversorgung Simplon Nord	Fr.	395'741.40
Sammelstelle Rothwald	Fr.	9'955.35
Hochwasserschutz Rufigraben	Fr.	103'386.30
Regionaler Naturpark Simplon	Fr.	19'000.00

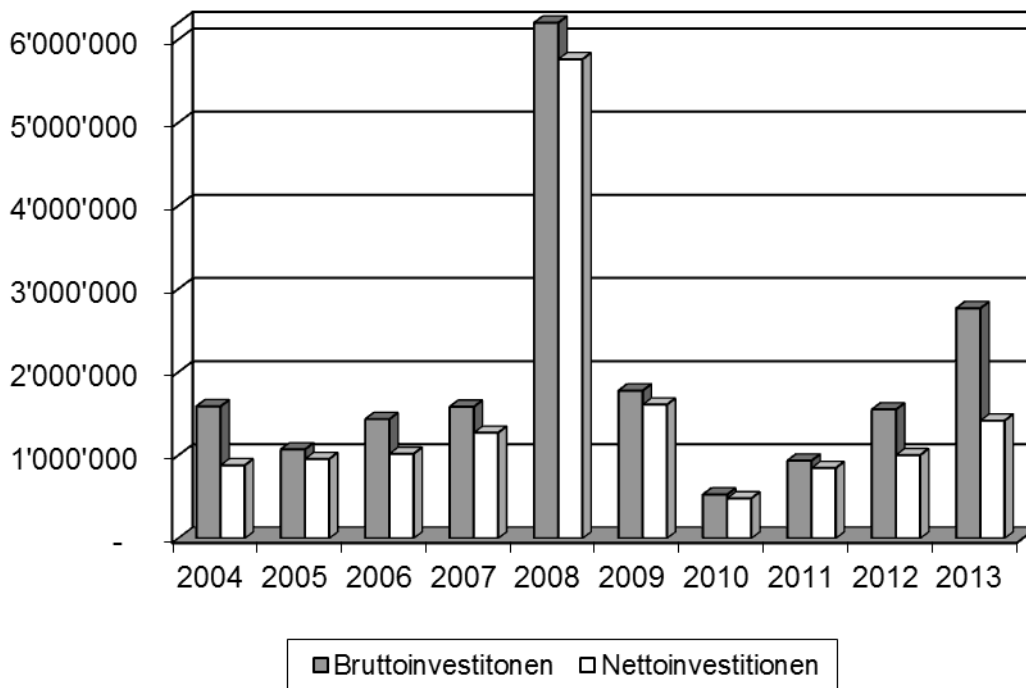
#### **Ertrag Investitionen Verwaltungsvermögen** **Fr. -1'415'456.90**

Subventionen Schulhaus	Fr.	-4'000.00
Kostenbeteiligung Lärmschutzwände A9	Fr.	-381'000.00
PWI Flurstrassen	Fr.	-209'000.00
Anschlussgebühren	Fr.	-25'715.50
Ausgleichszahlung Simplon Nord	Fr.	-400'000.00
Wasserversorgung Simplon Nord	Fr.	-395'741.40

#### **Total Nettoinvestitionen 2013** **Fr. 1'351'622.95**



#### 4. Entwicklung der Investitionen

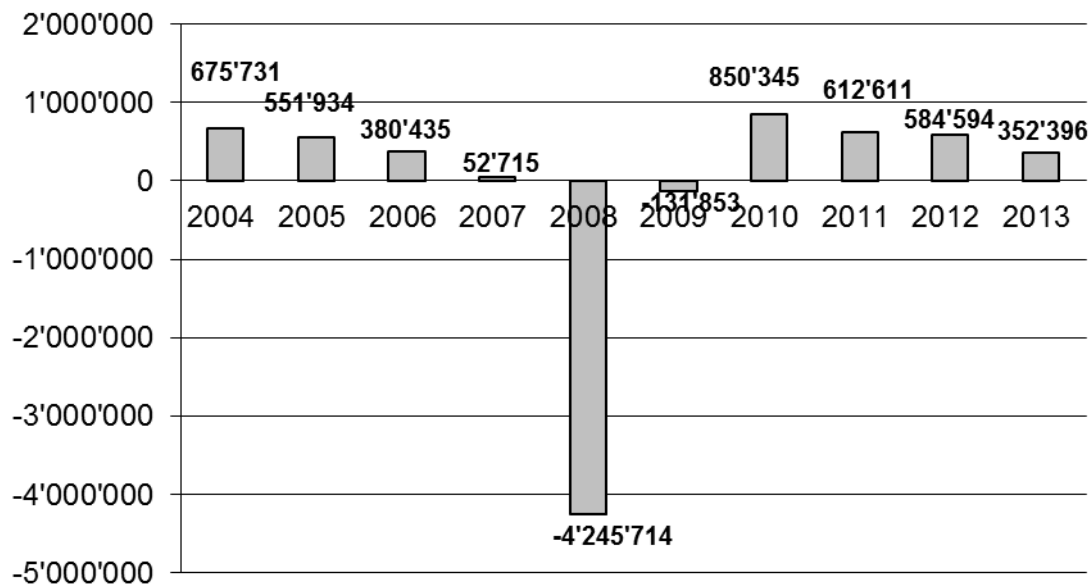


Die Nettoinvestitionen im Umfang von Fr. 1'351'622.95 konnten im 2013 vollständig mit der Selbstfinanzierungsmarge gedeckt werden, so dass im 2013 ein Finanzierungsüberschuss von Fr. 352'396.45 resultiert.

## 5. Entwicklung Finanzierungsüberschuss

Die Selbstfinanzierungsmarge dient den Gemeinden dazu, Investitionen zu tätigen, bzw. Schulden abzubauen.

<b>Bruttoinvestitionen 2013</b>	<b>Fr. 2'767'079.85</b>
Beiträge und Subventionen 2013	Fr. -1'415'456.90
<b>Nettoinvestitionen 2013</b>	<b>Fr. 1'351'622.95</b>
Selbstfinanzierungsmarge 2013	Fr. 1'704'019.40
<b>Finanzierungsüberschuss</b>	<b>Fr. 352'396.45</b>



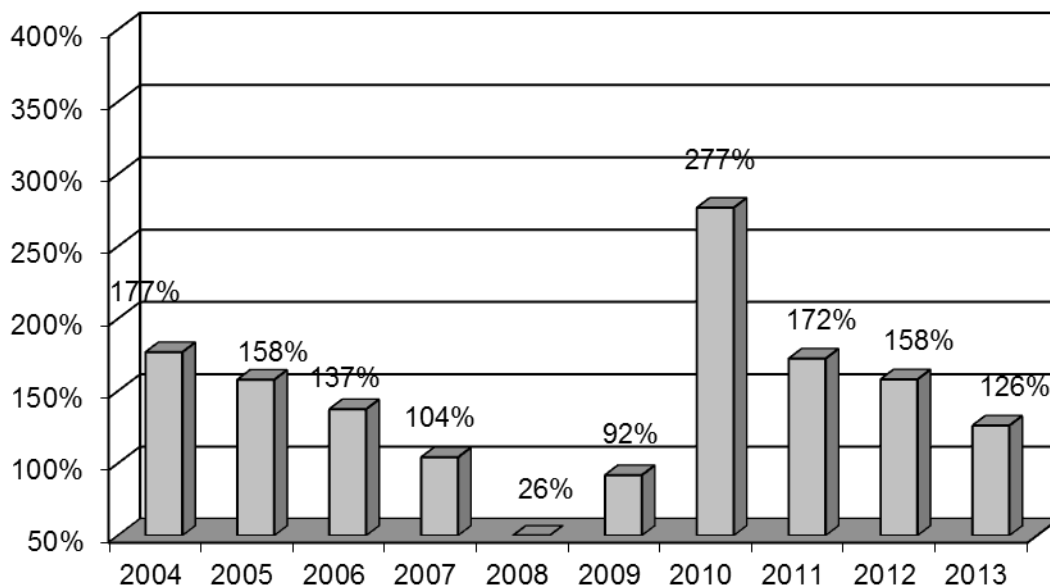
## 6. Selbstfinanzierungsgrad zu Nettoinvestitionen

Der Selbstfinanzierungsgrad der Nettoinvestitionen ist eine klassische Kennzahl für die Abschätzung der finanziellen Situation einer Gemeinde, selbst wenn dieser von einem Jahr zum andern stark variiert.

Diese Kennzahl zeigt auf, zu wie viel % die Nettoinvestitionen des laufenden Jahres durch die Selbstfinanzierungsmarge gedeckt sind. Dies bedeutet, in welchem Ausmass die Investitionen durch eigene Finanzmittel finanziert wurden.

Eine Deckung zu mindestens 100% wäre ideal, denn somit müssten die Neuinvestitionen nicht durch eine Neuverschuldung finanziert werden.

Im Jahr 2013 konnte ein Selbstfinanzierungsgrad von 126.1% erwirtschaftet werden, dies stellt gemäss Richtlinien des Kantons Wallis ein sehr gutes Resultat dar.



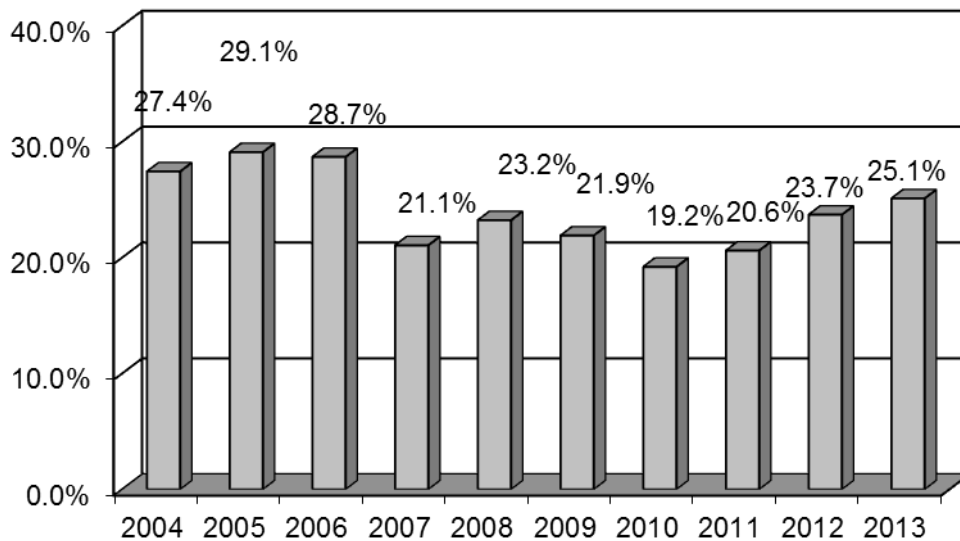
Kennzahl:

Mehr als 100%	sehr gut
80 bis 100%	gut
60 bis 80%	genügend (kurzfristig)
0 bis 60%	ungenügend
weniger als 0%	sehr schlecht

## 7. Selbstfinanzierungskapazität

Diese Kennzahl gibt Auskunft über die Finanzkraft einer Gemeinde. Je höher sie ist, desto besser sind die Möglichkeiten die Verschuldung zu verringern oder Investitionen zu realisieren.

Der %-Satz sagt aus, wie viel von 100.- einkassierten Franken (Finanzertrag der laufenden Rechnung) übrig bleibt, um die Investitionen zu finanzieren bzw. Schulden abzubauen.



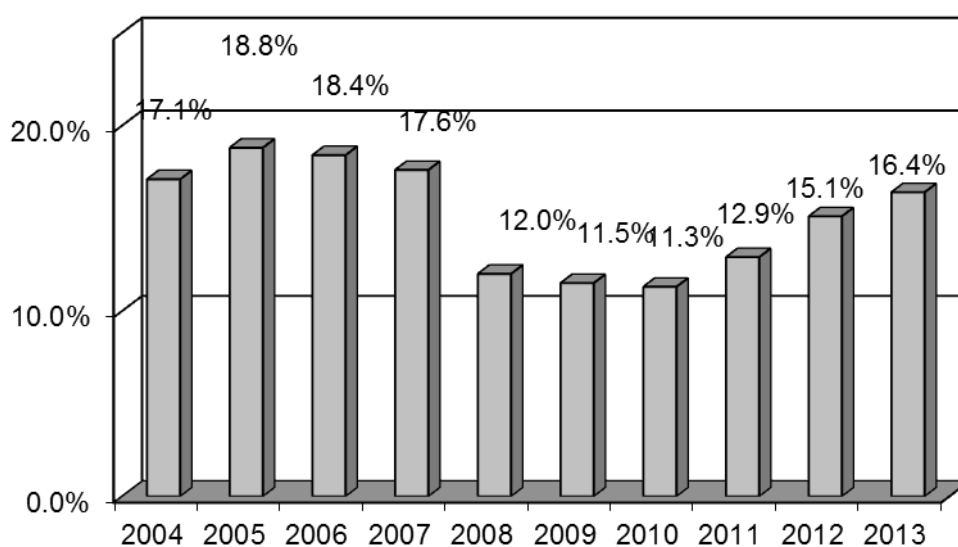
Kennzahl:

Mehr als 20%	sehr gut
15 bis 20%	gut
8 bis 15%	genügend
0 bis 8%	ungenügend
weniger als 0%	sehr schlecht

## 8. Abschreibungssätze

Die Gemeinden sind vom Kanton angehalten, ihr Verwaltungsvermögen zu amortisieren. Die Verpflichtung zielt in erster Linie darauf ab, eine genügende Selbstfinanzierung zu garantieren und damit eine übermässige Verschuldung zu verhindern. Eine Gemeinde, welche ihr Verwaltungsvermögen ungenügend amortisiert, erfüllt ihre Aufgabe in Sachen Finanzpolitik nicht.

Im Berichtsjahr 2013 konnten die vom Kanton vorgeschriebenen Abschreibungssätze von 10% eingehalten werden. Zusätzlich konnten Abschreibungen im Umfang von 6.4% getätigt werden.



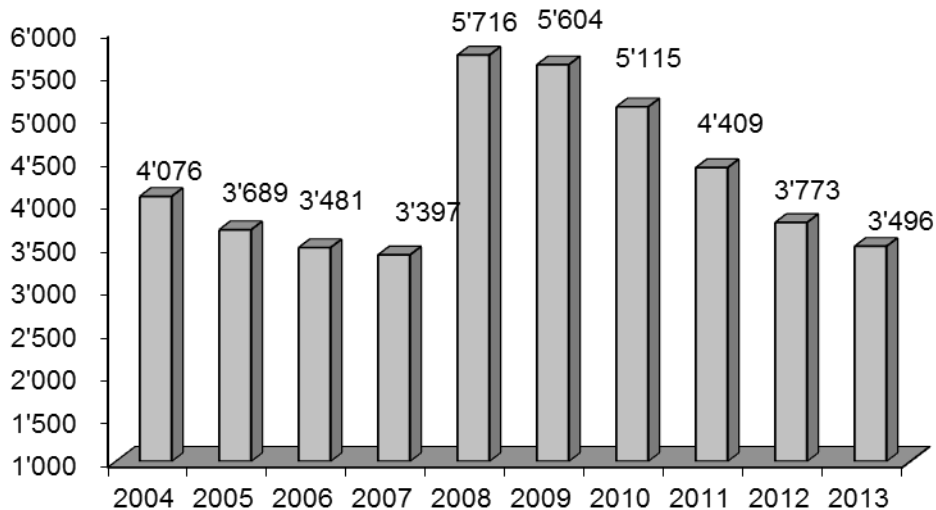
### Kennzahl:

Mehr als 10%	genügende Abschreibungen
8 bis 10%	mittelmässige Abschreibungen (kurzfristig)
5 bis 8%	schwache Abschreibungen
2 bis 5%	ungenügende Abschreibungen
weniger als 2%	vollkommen ungenügende Abschreibungen

## 9. Nettoschuld pro Kopf

Die Nettoverschuldung pro Kopf hat sich im Jahr 2013 gegenüber dem Vorjahr wiederum verbessert. Sie liegt nun bei Fr. 3'496.- pro Kopf.

Die Verschuldung im Jahr 2013 wird gemäss Vorgaben des Kantons als angemessen angesehen.



### Kennzahl:

mehr als Fr. 9'000  
 von Fr. 7'000 bis Fr. 9'000  
 von Fr. 5'000 bis Fr. 7'000  
 von Fr. 3'000 bis Fr. 5'000  
 weniger als Fr. 3'000

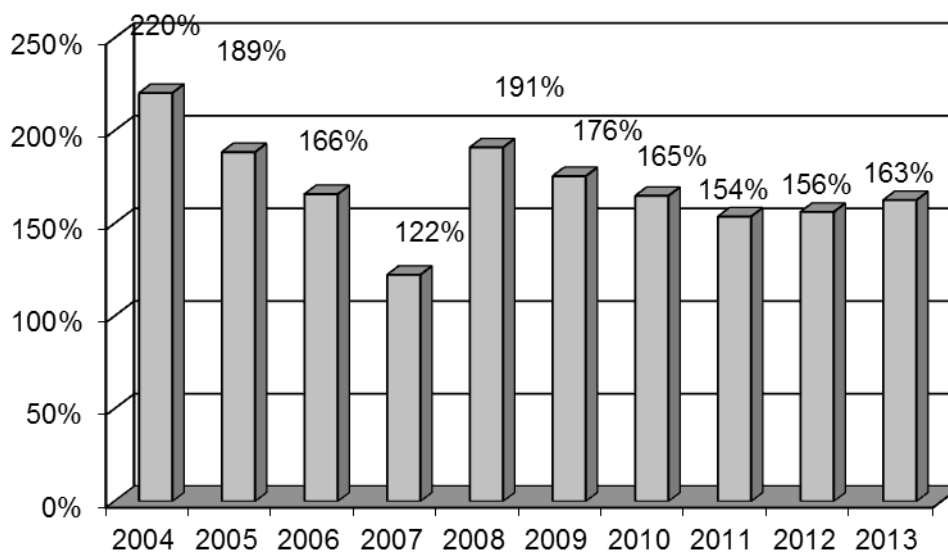
ausserordentlich grosse Verschuldung  
 sehr grosse Verschuldung  
 grosse Verschuldung  
 angemessene Verschuldung  
 keine Verschuldung

## 10. Brutto-Schuldenvolumenquote

Die Brutto-Schuldenvolumenquote ist eine sehr wichtige Kennzahl. Sie drückt das Volumen der Bruttoverschuldung im Verhältnis zum Finanzertrag der laufenden Rechnung einer Gemeinde aus. Je höher diese Quote ist, desto kritischer ist die Situation der Gemeinde.

Diese Kennzahl ergänzt zudem die Information, welche durch die Kennzahl „Nettoschuld pro Kopf“ geliefert werden. Tatsächlich muss die Nettoschuld pro Kopf in zwei verschiedenen Gemeinden sehr unterschiedlich interpretiert werden, je nachdem ob die Gemeinde über ein hohes Ertragsvolumen verfügt oder nicht.

Diese Kennzahl hat sich im Jahr 2013 zum Vorjahr verschlechtert aber erreicht gemäss den Vorgaben des Kantons Wallis dennoch das Prädikat „gut“.



Kennzahl:

Weniger als 150%	sehr gut
150 bis 200%	gut
200 bis 250%	genügend
250 bis 300%	ungenügend
mehr als 300%	schlecht

## 11. Regiebetriebe

Regiebetriebe im Gemeinwesen sollten kostendeckend geführt werden.  
Im Jahr 2013 erarbeitete die Gemeinde Ried-Brig folgendes Resultat in den Regiebetrieben:

		<b>Ertrag</b>	<b>Aufwand</b>	<b>Über- / Unter- deckung</b>
Wasser / Abwasser	Fr.	347'265.67	Fr. 307'622.00	Fr. 39'643.67
Kehricht	Fr.	63'165.45	Fr. 94'028.05	Fr. -30'862.60
<b>Total</b>	<b>Fr.</b>	<b>410'431.12</b>	<b>Fr. 401'650.05</b>	<b>Fr. 8'781.07</b>

Der Regiebetrieb Wasser / Abwasser arbeitet kostendeckend.

Die Unterdeckung im Bereich Kehricht hat sich gegenüber dem Vorjahr leicht verbessert.

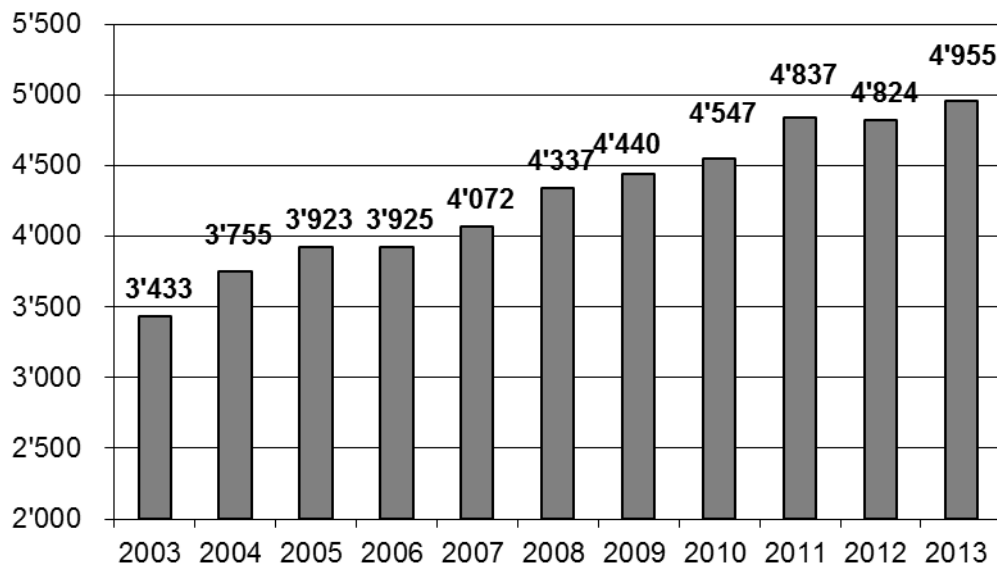
	<b>Wasser / Abwasser</b>		<b>Kehricht</b>	
Gebühren	Fr.	347'265.67	Fr.	63'165.45
<b>Total Einnahmen</b>	<b>Fr.</b>	<b>347'265.67</b>	<b>Fr.</b>	<b>63'165.45</b>
./. Direkte Kosten	Fr.	-226'928.55	Fr.	-39'028.05
<b>Total Bruttoergebnis</b>	<b>Fr.</b>	<b>120'337.12</b>	<b>Fr.</b>	<b>24'137.40</b>
./. Kapitalverzinsung	Fr.	-34'000.00	Fr.	-
./. Interne Verrechnung Werkof	Fr.	-15'000.00	Fr.	-55'000.00
<b>Total Ergebnis vor ord. Abschreib.</b>	<b>Fr.</b>	<b>71'337.12</b>	<b>Fr.</b>	<b>-30'862.60</b>
./. Abschreibungen	Fr.	-31'693.45	Fr.	-
<b>Total Über- / Unterdeckung</b>	<b>Fr.</b>	<b>39'643.67</b>	<b>Fr.</b>	<b>-30'862.60</b>



## 12. Steuereinnahmen

		2012		2013		Differenz		%
Natürliche Personen	Fr.	4'447'414	Fr.	4'685'364	Fr.	237'950		5.4%
Juristische Personen	Fr.	242'947	Fr.	179'450	Fr.	-63'497		-26.1%
Diverse Steuern	Fr.	134'420	Fr.	90'466	Fr.	-43'954		-32.7%
<b>Total</b>	<b>Fr.</b>	<b>4'824'781</b>	<b>Fr.</b>	<b>4'955'280</b>	<b>Fr.</b>	<b>130'499</b>		<b>2.7%</b>

Total Steuereinnahmen (in '000 Fr.)



Die Steuereinnahmen sind gegenüber dem Vorjahr gestiegen, obwohl in der Steuergesetzgebung diverse Steuerentlastungen zum Tragen gekommen sind.

Die knapp Fr. 5.0 Mio Steuereinnahmen stellen die höchsten Fiskaleinnahmen in der Geschichte der Gemeinde Ried-Brig dar.

### 13. Nettoverschuldung

#### Liquide Mittel

Liquide Mittel	Stand		Veränderung		Stand	
		01.01.2013				31.12.2013
Kassa	Fr.	1'425	Fr.	-425	Fr.	1'000
PC 19-1395-6	Fr.	233'109	Fr.	-136'703	Fr.	96'405
WKB 01.005.460-7	Fr.	4'331	Fr.	-1'340	Fr.	2'990
UBS 145.883.0	Fr.	130'287	Fr.	99'265	Fr.	229'552
Raiffeisen .01	Fr.	19'459	Fr.	-2'980	Fr.	16'479
<b>Total</b>	<b>Fr.</b>	<b>388'610</b>	<b>Fr.</b>	<b>-42'184</b>	<b>Fr.</b>	<b>346'427</b>

#### Schuldenübersicht

Langfristige Schulden	Zins	Stand		Veränderung		Stand	
			01.01.2013				31.12.2013
UBS GV100865.2	2.65%	Fr.	2'500'000	Fr.	-	Fr.	2'500'000
UBS GV10066001 FV	0.75%	Fr.	1'600'000	Fr.	-200'000	Fr.	1'400'000
RB Brigerberg 40925.94	2.35%	Fr.	3'000'000	Fr.	-	Fr.	3'000'000
WKB 100.835.38.09	1.94%	Fr.	1'100'000	Fr.	-	Fr.	1'100'000
<b>Total</b>		<b>Fr.</b>	<b>8'200'000</b>	<b>Fr.</b>	<b>- 200'000</b>	<b>Fr.</b>	<b>8'000'000</b>

Zinslose Darlehen	Stand		Veränderung		Stand	
		01.01.2013				31.12.2013
IHG (Total)	Fr.	69'504	Fr.	-16'166	Fr.	53'338
Gewinnbeteiligung EnBag Saltina AG	Fr.	-	Fr.	81'899	Fr.	81'899
<b>Total</b>	<b>Fr.</b>	<b>69'504</b>	<b>Fr.</b>	<b>65'733</b>	<b>Fr.</b>	<b>135'237</b>



## Anhang 1: Gesamtüberblick der Jahresrechnung

Gesamtübersicht der Jahresrechnung						
	Rechnung 2012		Voranschlag 2013		Rechnung 2013	
<b>Laufende Rechnung</b>	<b>Aufwand</b>	<b>Ertrag</b>	<b>Aufwand</b>	<b>Ertrag</b>	<b>Aufwand</b>	<b>Ertrag</b>
Total des Aufwandes (inkl. Abschreibungen)	6'730'082.79		5'014'322.00		6'869'066.95	
Total des Ertrages		6'824'229.70		6'410'430.00		6'952'212.40
<b>Ertragsüberschuss</b>	<b>94'146.91</b>		<b>1'396'108.00</b>		<b>83'145.45</b>	
<b>Aufwandüberschuss</b>		-		-		-
<b>Total</b>	<b>6'824'229.70</b>	<b>6'824'229.70</b>	<b>6'410'430.00</b>	<b>6'410'430.00</b>	<b>6'952'212.40</b>	<b>6'952'212.40</b>
<b>Investitionsrechnung</b>	<b>Ausgaben</b>	<b>Einnahmen</b>	<b>Ausgaben</b>	<b>Einnahmen</b>	<b>Ausgaben</b>	<b>Einnahmen</b>
Total der Ausgaben	1'550'366.10		1'862'000.00		2'767'079.85	
Total der Einnahmen		548'576.25		425'000.00		1'415'456.90
<b>Netto-Investitionen 3)</b>		<b>1'001'789.85</b>		<b>1'437'000.00</b>		<b>1'351'622.95</b>
<b>Total</b>	<b>1'550'366.10</b>	<b>1'550'366.10</b>	<b>1'862'000.00</b>	<b>1'862'000.00</b>	<b>2'767'079.85</b>	<b>2'767'079.85</b>
<b>Finanzierung</b>						
Übertrag der Netto-Investitionen	1'001'789.85		1'437'000.00		1'351'622.95	
Übertrag der ordentlichen Abschreibungen des Verwaltungsvermögens		1'053'939.85		-		1'041'205.10
Übertrag der zusätzlichen Abschreibungen des Verwaltungsvermögens		438'297.00		-		579'668.85
Übertrag der Abschreibungen des Bilanzfehlbetrages		-		-		-
Ertragsüberschuss der laufenden Rechnung		94'146.91		1'396'108.00		83'145.45
Aufwandüberschuss der laufenden Rechnung	-		-		-	
<b>Finanzierungsüberschuss</b>	<b>584'593.91</b>		<b>-</b>		<b>352'396.45</b>	
<b>Finanzierungsfehlbetrag</b>		<b>-</b>		<b>40'892.00</b>		<b>-</b>
<b>Total</b>	<b>1'586'383.76</b>	<b>1'586'383.76</b>	<b>1'437'000.00</b>	<b>1'437'000.00</b>	<b>1'704'019.40</b>	<b>1'704'019.40</b>
<b>Kapitalveränderung</b>						
Übertrag des Finanzierungsüberschusses		584'593.91		-		352'396.45
Übertrag des Finanzierungsfehlbetrages	-		40'892.00		-	
Übertrag der Investitionsausgaben		1'550'366.10		1'862'000.00		2'767'079.85
Übertrag der Investitionseinnahmen	548'576.25		425'000.00		1'415'456.90	
Übertrag der Abschreibungen	1'492'236.85		-		1'620'873.95	
<b>Zunahme des Nettovermögens</b>	<b>94'146.91</b>		<b>1'396'108.00</b>		<b>83'145.45</b>	
<b>Abnahme des Nettovermögens</b>		<b>-</b>		<b>-</b>		<b>-</b>
<b>Total</b>	<b>2'134'960.01</b>	<b>2'134'960.01</b>	<b>1'862'000.00</b>	<b>1'862'000.00</b>	<b>3'119'476.30</b>	<b>3'119'476.30</b>

**Anhang 2: Überblick der Bilanz und der Finanzierung**

Überblick der Bilanz und der Finanzierung			Mittelherkunft	Mittelverwendung
			(Abnahme der Aktiven, Zunahme der Passiven)	(Zunahme der Aktiven, Abnahme der Passiven)
	Stand 31.12.2012	Stand 31.12.2013		
<b>1 Aktiven</b>	<b>12'196'314.68</b>	<b>12'880'510.48</b>		
<b>Finanzvermögen</b>	<b>3'155'918.68</b>	<b>4'109'365.48</b>		
10 Flüssige Mittel	388'610.28	346'426.53	42'183.75	-
11 Guthaben	1'020'991.85	1'120'832.90	-	99'841.05
12 Anlagen	748'310.00	950'620.00	-	202'310.00
13 Transitorische Aktiven	998'006.55	1'691'486.05	-	693'479.50
<b>Verwaltungsvermögen</b>	<b>9'040'396.00</b>	<b>8'771'145.00</b>		
14 Sachgüter	8'041'791.00	7'522'538.00		
15 Darlehen und dauernde Beteiligungen	-	-		
16 Investitionsbeiträge	998'605.00	1'248'607.00		
17 Übrige aktivierte Ausgaben	-	-		
<b>Spezialfinanzierungen</b>	<b>-</b>	<b>-</b>		
18 Vorschüsse für Spezialfinanzierungen	-	-	-	-
<b>Fehlbetrag</b>	<b>-</b>	<b>-</b>		
19 Bilanzfehlbetrag	-	-		
<b>2 Passiven</b>	<b>12'196'314.68</b>	<b>12'880'510.48</b>		
<b>Verpflichtungen</b>	<b>10'461'357.30</b>	<b>11'062'407.65</b>		
20 Laufende Verpflichtungen	407'350.20	479'525.05	72'174.85	-
21 Kurzfristige Schulden	-	-	-	-
22 Mittel- und langfristige Schulden	8'269'504.00	8'135'237.00	-	134'267.00
23 Verpflichtungen für Sonderrechnungen	-	-	-	-
24 Rückstellungen	-	884'105.05	884'105.05	-
25 Transitorische Passiven	1'784'503.10	1'563'540.55	-	220'962.55
<b>Spezialfinanzierungen</b>	<b>530'728.65</b>	<b>530'728.65</b>		
28 Verpflichtungen für Spezialfinanzierungen	530'728.65	530'728.65	-	-
<b>Vermögen</b>	<b>1'204'228.73</b>	<b>1'287'374.18</b>		
29 Eigenkapital	1'204'228.73	1'287'374.18		
			Finanzierungsüberschuss der Verwaltungsrechnung	352'396.45
			Finanzierungsfehlbetrag der Verwaltungsrechnung	-
				1'350'860.10
				1'350'860.10

**Anhang 3: Laufende Rechnung - nach Funktionen gegliedert**

Laufende Rechnung nach Funktionen						
	Rechnung 2012		Voranschlag 2013		Rechnung 2013	
	Aufwand	Ertrag	Aufwand	Ertrag	Aufwand	Ertrag
0 Allgemeine Verwaltung	588'090.55	60'460.20	642'908.00	41'760.00	628'673.52	40'661.15
1 Öffentliche Sicherheit	274'371.02	88'904.80	209'790.00	64'100.00	179'815.35	72'362.75
2 Bildung	1'587'518.35	36'898.30	1'486'090.00	6'000.00	1'520'534.08	32'639.05
3 Kultur, Freizeit, Kultus	312'149.95	4'562.75	363'350.00	1'500.00	341'370.90	6'434.65
4 Gesundheit	125'992.20	-	145'000.00	-	157'758.20	-
5 Soziale Wohlfahrt	357'208.80	130.00	337'000.00	-	342'211.90	-
6 Verkehr	981'151.49	251'517.15	867'375.00	149'000.00	1'009'297.65	286'354.80
7 Umwelt, Raumordnung, inkl. Wasser, Abwasser, Kehricht	545'002.20	462'539.15	473'559.00	426'000.00	540'932.75	536'557.92
8 Volkswirtschaft, inkl. Elektrizitätswerk	194'199.70	136'921.45	188'250.00	111'290.00	179'339.80	142'788.95
9 Finanzen, Steuern	1'764'398.53	5'782'295.90	301'000.00	5'652'910.00	1'969'132.80	5'834'413.13
<b>Total von Aufwand und Ertrag</b>	<b>6'730'082.79</b>	<b>6'824'229.70</b>	<b>5'014'322.00</b>	<b>6'452'560.00</b>	<b>6'869'066.95</b>	<b>6'952'212.40</b>
<b>Aufwandüberschuss</b>		-		-		-
<b>Ertragsüberschuss</b>	<b>94'146.91</b>		<b>1'438'238.00</b>		<b>83'145.45</b>	

**Anhang 4: Laufende Rechnung - nach Arten gegliedert**

Laufende Rechnung nach Arten	Rechnung 2012		Voranschlag 2013		Rechnung 2013	
	Aufwand	Ertrag	Aufwand	Ertrag	Aufwand	Ertrag
30 Personalaufwand	1'120'803.10		1'036'335.00		1'094'776.70	
31 Sachaufwand	1'424'311.46		1'333'077.00		1'423'838.17	
32 Passivzinsen	173'499.15		201'000.00		213'751.80	
33 Abschreibungen	1'550'041.68		17'500.00		1'673'076.10	
34 Anteile und Beiträge ohne Zweckbindung	82'166.80		83'000.00		109'277.45	
35 Entschädigungen an Gemeinwesen	542'211.00		505'130.00		492'256.45	
36 Eigene Beiträge	1'709'049.60		1'742'280.00		1'712'262.28	
37 Durchlaufende Beiträge	-		-		-	
38 Einlagen in Spezialfinanzierungen	-		-		-	
39 Interne Verrechnungen	128'000.00		96'000.00		149'828.00	
40 Steuern		5'359'012.45		4'944'500.00		5'129'398.80
41 Regalien und Konzessionen		42'473.20		488'390.00		414'717.70
42 Vermögenserträge		56'446.05		-		75'690.98
43 Entgelte		789'599.25		670'560.00		821'582.12
44 Anteile und Beiträge ohne Zweckbindung		335'988.00		176'780.00		219'372.45
45 Rückerstattungen von Gemeinwesen		42'876.50		17'500.00		98'920.40
46 Beiträge für eigene Rechnung		69'834.25		16'700.00		42'701.95
47 Durchlaufende Beiträge		-		-		-
48 Entnahmen aus Spezialfinanzierungen		-		-		-
49 Interne Verrechnungen		128'000.00		96'000.00		149'828.00
<b>Total von Aufwand und Ertrag</b>	<b>6'730'082.79</b>	<b>6'824'229.70</b>	<b>5'014'322.00</b>	<b>6'410'430.00</b>	<b>6'869'066.95</b>	<b>6'952'212.40</b>
<b>Aufwandüberschuss</b>		-		-		-
<b>Ertragsüberschuss</b>	<b>94'146.91</b>		<b>1'396'108.00</b>		<b>83'145.45</b>	

### Anhang 5: Investitionsrechnung – nach Funktionen gegliedert

Investitionsrechnung nach Funktionen	Rechnung 2012		Voranschlag 2013		Rechnung 2013	
	Ausgaben	Einnahmen	Ausgaben	Einnahmen	Ausgaben	Einnahmen
0 Allgemeine Verwaltung	83'360.25	-	60'000.00	-	49'462.65	-
1 Öffentliche Sicherheit	91'771.60	57'948.90	25'000.00	-	-	-
2 Bildung	99'954.00	-	135'000.00	-	63'291.50	4'000.00
3 Kultur, Freizeit, Kultus	11'586.20	-	20'000.00	-	15'316.55	-
4 Gesundheit	-	-	-	-	-	-
5 Soziale Wohlfahrt	454'000.00	-	464'000.00	-	464'690.00	-
6 Verkehr	733'986.90	144'000.00	805'000.00	-	1'432'723.85	590'000.00
7 Umwelt, Raumordnung, inkl. Wasser, Abwasser, Kehricht	75'707.15	346'627.35	353'000.00	425'000.00	722'595.30	-
8 Volkswirtschaft, inkl. Elektrizitätswerk	-	-	-	-	19'000.00	821'456.90
9 Finanzen, Steuern	-	-	-	-	-	-
<b>Total der Ausgaben und Einnahmen</b>	<b>1'550'366.10</b>	<b>548'576.25</b>	<b>1'862'000.00</b>	<b>425'000.00</b>	<b>2'767'079.85</b>	<b>1'415'456.90</b>
<b>Ausgabenüberschuss</b>		<b>1'001'789.85</b>		<b>1'437'000.00</b>		<b>1'351'622.95</b>
<b>Einnahmenüberschuss</b>						



**Anhang 6: Investitionsrechnung – nach Arten gegliedert**

Investitionsrechnung nach Arten	Rechnung 2012		Voranschlag 2013		Rechnung 2013	
	Ausgaben	Einnahmen	Ausgaben	Einnahmen	Ausgaben	Einnahmen
50 Sachgüter	1'066'324.10		1'278'000.00		2'233'772.60	
52 Darlehen und Beteiligungen	-		-		-	
56 Eigene Beiträge	484'042.00		584'000.00		533'307.25	
57 Durchlaufende Beiträge	-		-		-	
58 Übrige zu aktivierende Ausgaben	-		-		-	
60 Abgang von Sachgütern		-		-		-
61 Nutzungsabgaben und Vorteilsentgelte Dritter		78'823.35		25'000.00		25'715.50
62 Rückzahlung von Darlehen und Beteiligungen		-		-		-
63 Fakturierungen an Dritte		-		-		-
64 Rückzahlung von eigenen Beiträgen		-		-		-
66 Beiträge für eigene Rechnung		469'752.90		400'000.00		1'389'741.40
67 Durchlaufende Beiträge		-		-		-
<b>Total der Ausgaben und Einnahmen</b>	<b>1'550'366.10</b>	<b>548'576.25</b>	<b>1'862'000.00</b>	<b>425'000.00</b>	<b>2'767'079.85</b>	<b>1'415'456.90</b>
<b>Ausgabenüberschuss</b>		<b>1'001'789.85</b>		<b>1'437'000.00</b>		<b>1'351'622.95</b>
<b>Einnahmenüberschuss</b>	-		-		-	

**Anhang 7: Abschreibungstabelle**

Konto- Nummer	Bezeichnung	Buchwert 01.01.2013	Nettoinv. Zuwachs	Abgang	Buchwert vor Abschr. 31.12.2013	%	ordentliche Abschr. Art. 331	zusätzliche Abschr. Art. 332	Buchwert 31.12.2013
	<b>Abzuschreibendes VV Steuerhaushalt</b>	<b>9'040'396.00</b>	<b>2'434'421.65</b>	<b>1'082'798.70</b>	<b>10'392'018.95</b>		<b>1'119'874.95</b>	<b>501'000.00</b>	<b>8'771'144.00</b>
<b>114</b>	<b>Sachgüter</b>	<b>8'041'791.00</b>	<b>1'901'114.40</b>	<b>1'082'798.70</b>	<b>8'860'106.70</b>		<b>940'569.70</b>	<b>397'000.00</b>	<b>7'522'537.00</b>
<b>1141</b>	<b>Tiefbauten</b>	<b>2'003'517.00</b>	<b>953'775.45</b>	<b>697'797.70</b>	<b>2'259'494.75</b>		<b>270'874.75</b>	<b>111'200.00</b>	<b>1'877'420.00</b>
1141.01	Strasse Verbindung Alt-Gassa Brei	1.00	0.00	0.00	1.00	10.00			1.00
1141.02	Strasse Neue Dorfstrasse	62'400.00	0.00	0.00	62'400.00	10.00	6'300.00	3'200.00	52'900.00
1141.03	Strasse Mürini Mürini	1.00	0.00	0.00	1.00	10.00			1.00
1141.04	Strasse Lowinerstrasse	26'000.00	7'772.35	0.00	33'772.35	10.00	3'472.35	1'700.00	28'600.00
1141.05	Strasse Bachtoli	1.00	0.00	0.00	1.00	0.00			1.00
1141.06	Strasse Lingwurm	1.00	0.00	0.00	1.00	0.00			1.00
1141.07	Strasse Bach-Bifig	1.00	9'213.50	0.00	9'214.50	10.00	9'213.50		1.00
1141.08	Strasse Umfahrung Lingwurm	35'400.00	0.00	0.00	35'400.00	10.00	3'600.00	1'800.00	30'000.00
1141.09	Strasse Rosswaldstrasse	1.00	0.00	0.00	1.00	0.00			1.00
1141.10	Strasse Flurweg Haselweg	1.00	0.00	0.00	1.00	0.00			1.00
1141.11	Strasse Rüssweg	88'500.00	0.00	0.00	88'500.00	10.00	8'900.00	4'500.00	75'100.00
1141.12	Strasse Flurstrassen	26'900.00	0.00	0.00	26'900.00	10.00	2'700.00	1'300.00	22'900.00
1141.13	Strassen Hofzufahrt Bach	1.00	0.00	0.00	1.00	10.00			1.00
1141.14	Trottoirs Kantonsstrasse innerorts	22'900.00	8'209.75	0.00	31'109.75	10.00	3'209.75	1'600.00	26'300.00
1141.15	Strassenbeleuchtung	103'400.00	47'146.65	0.00	150'546.65	10.00	15'146.65	7'600.00	127'800.00
1141.16	Flurwege Wegverbreiterung Giwer	1.00	0.00	0.00	1.00	10.00			1.00
1141.17	Flurweg Ausbau Gratgassa	1.00	0.00	0.00	1.00	0.00			1.00
1141.18	Strassen Verkehrsknoten Schlüocht	32'300.00	0.00	0.00	32'300.00	10.00	3'300.00	1'500.00	27'500.00
1141.19	Strassen Totalsanierungen	402'900.00	0.00	0.00	402'900.00	10.00	40'300.00	20'200.00	342'400.00
1141.20	Strassen Brei-Bleike	52'200.00	0.00	0.00	52'200.00	10.00	5'300.00	2'700.00	44'200.00
1141.21	Sicherheitsmassnahmen Kommunalstrassen	27'300.00	0.00	0.00	27'300.00	10.00	2'800.00	1'400.00	23'100.00
1141.22	Wanderwege	1.00	15'316.55	0.00	15'317.55	10.00	15'316.55		1.00
1141.23	Kantonsstrasse	21'600.00	70'005.95	0.00	91'605.95	10.00	9'205.95	4'600.00	77'800.00
1141.24	Kirchplatzsanierung	149'700.00	0.00	0.00	149'700.00	10.00	15'000.00	7'500.00	127'200.00

Konto- Nummer	Bezeichnung	Buchwert 01.01.2013	Nettoinv. Zuwachs	Abgang	Buchwert vor Abschr. 31.12.2013	%	ordentliche Abschr. Art. 331	zusätzliche Abschr. Art. 332	Buchwert 31.12.2013
1141.25	Strasse Riedgassa	1.00	0.00	0.00	1.00	0.00			1.00
1141.26	Strasse Ried/Oberried	149'800.00	0.00	0.00	149'800.00	10.00	15'000.00	7'500.00	127'300.00
1141.27	Parkplatz West (MZH Brigerberg)	115'900.00	0.00	0.00	115'900.00	10.00	11'600.00	5'600.00	98'700.00
1141.28	Glasfasernetz	1.00	0.00	0.00	1.00	0.00			1.00
1141.29	Spielplätze	1.00	0.00	0.00	1.00	0.00			1.00
1141.30	Forststrassen	23'400.00	0.00	0.00	23'400.00	10.00	23'399.00		1.00
1141.31	PWI Periodische Wiederinstandstellung Flurstrassen	172'900.00	255'089.60	209'000.00	218'989.60	10.00	21'989.60	11'000.00	186'000.00
1141.32	Strasse Bachstrasse	0.00	0.00	0.00		0.00			0.00
1141.33	Strasse Brei	0.00	264'426.65	0.00	264'426.65	10.00	26'526.65	13'000.00	224'900.00
1141.60	Wasserversorgung	89'400.00	0.00	88'797.70	602.30	10.00	601.30		1.00
1141.61	Wasserversorgung Gewerbezone	0.00	0.00	0.00		0.00			0.00
1141.62	Regenklärbecken Bach	1.00	0.00	0.00	1.00	0.00			1.00
1141.63	Kanalisation	45'600.00	0.00	0.00	45'600.00	10.00	4'600.00	2'800.00	38'200.00
1141.64	Wasserläufe	1.00	0.00	0.00	1.00	10.00			1.00
1141.65	WV Simplon-Nord	284'500.00	115'501.00	400'000.00	1.00	10.00			1.00
1141.66	Beregnungsanlage Los 1	1.00	0.00	0.00	1.00	0.00			1.00
1141.67	Beregnungsanlage Los 2	35'100.00	0.00	0.00	35'100.00	10.00	3'600.00	1'800.00	29'700.00
1141.68	Beregnungsanlage Los 3	35'400.00	0.00	0.00	35'400.00	10.00	3'600.00	1'800.00	30'000.00
1141.69	WV Leitung Chessibrunnen	0.00	0.00	0.00		0.00			0.00
1141.71	Deponie Widerfäld Moos	0.00	0.00	0.00		0.00			0.00
1141.72	Kanalisation Messstellen	0.00	161'093.45	0.00	161'093.45	10.00	16'193.45	8'100.00	136'800.00
1141.73	Wässerwasser	0.00	0.00	0.00		0.00			0.00
<b>1143</b>	<b>Hochbauten</b>	<b>5'681'361.00</b>	<b>23'630.60</b>	<b>4'001.00</b>	<b>5'700'990.60</b>		<b>579'486.60</b>	<b>128'800.00</b>	<b>4'992'704.00</b>
1143.01	Schulhaus Lengumatte	629'000.00	13'674.25	4'000.00	638'674.25	10.00	63'874.25	6'300.00	568'500.00
1143.02	Schulhaus Schlüocht	0.00	0.00	0.00		0.00			0.00
1143.03	MZH Brigerberg	3'497'100.00	0.00	0.00	3'497'100.00	10.00	349'800.00	70'000.00	3'077'300.00
1143.10	Verwaltungsgebäude (Bürgerhaus)	178'855.00	0.00	0.00	178'855.00	10.00	17'955.00	1'800.00	159'100.00
1143.12	Zivilschutzanlagen	1.00	0.00	0.00	1.00	0.00			1.00
1143.13	Hausnummerierung	0.00	0.00	0.00		0.00			0.00
1143.30	Pfarrhaus	29'900.00	0.00	0.00	29'900.00	10.00	3'000.00	1'500.00	25'400.00
1143.31	Werkhof, Feuerwehrlokal	244'700.00	0.00	0.00	244'700.00	10.00	24'500.00	2'500.00	217'700.00

Konto- Nummer	Bezeichnung	Buchwert 01.01.2013	Nettoinv. Zuwachs	Abgang	Buchwert vor Abschr. 31.12.2013	%	ordentliche Abschr. Art. 331	zusätzliche Abschr. Art. 332	Buchwert 31.12.2013
1143.32	Aufbaukapelle	1.00	0.00	0.00	1.00	0.00			1.00
1143.41	Holzschneitzelfeuerung	979'300.00	0.00	0.00	979'300.00	10.00	98'000.00	40'000.00	841'300.00
1143.61	Schiessanlage Chalhofen	0.00	0.00	0.00	0.00	0.00			0.00
1143.62	Sportplatz Scheeni	47'300.00	0.00	0.00	47'300.00	10.00	4'800.00	2'900.00	39'600.00
1143.63	Sandsilo Zilti	1.00	0.00	0.00	1.00	0.00			1.00
1143.71	Friedhof	75'200.00	0.00	0.00	75'200.00	10.00	7'600.00	3'800.00	63'800.00
1143.72	Kehrichtsammelstellen	1.00	9'956.35	0.00	9'957.35	10.00	9'956.35		1.00
1143.73	Deponie Bleike	1.00	0.00	0.00	1.00	0.00			1.00
1143.74	Containerhaus Dorfstrasse	1.00	0.00	1.00		0.00	1.00		-1.00
1143.75	Regenklärbecken Bach	0.00	0.00	0.00		0.00			0.00
1143.76	ZSA Bleike	0.00	0.00	0.00		0.00			0.00
1143.77	Deponie Widderfeld	0.00	0.00	0.00		0.00			0.00
<b>1146</b>	<b>Mobilien, Maschinen und Fahrzeuge</b>	<b>321'205.00</b>	<b>70'322.05</b>	<b>0.00</b>	<b>391'527.05</b>		<b>39'322.05</b>	<b>125'000.00</b>	<b>227'205.00</b>
1146.01	Kommunalfahrzeuge	211'900.00	20'859.40	0.00	232'759.40	10.00	23'359.40	70'000.00	139'400.00
1146.02	EDV Verwaltung	38'800.00	49'462.65	0.00	88'262.65	10.00	8'862.65	35'000.00	44'400.00
1146.03	Feuerwehr	70'500.00	0.00	0.00	70'500.00	10.00	7'100.00	20'000.00	43'400.00
1146.04	Skateboardanlagen	1.00	0.00	0.00	1.00	0.00			1.00
1146.05	ZSA Lengumatte mit Einrichtungen	1.00	0.00	0.00	1.00	0.00			1.00
1146.06	EDV Schule	1.00	0.00	0.00	1.00	0.00			1.00
1146.07	Mobilier Verwaltung	1.00	0.00	0.00	1.00	0.00			1.00
1146.08	Mobilier Schule	1.00	0.00	0.00	1.00	0.00			1.00
<b>1149</b>	<b>Übrige Sachgüter</b>	<b>35'708.00</b>	<b>853'386.30</b>	<b>381'000.00</b>	<b>508'094.30</b>		<b>50'886.30</b>	<b>32'000.00</b>	<b>425'208.00</b>
1149.01	GBV Los 1	1.00	0.00	0.00	1.00	0.00			1.00
1149.02	GBV Los 2	1.00	0.00	0.00	1.00	0.00			1.00
1149.03	GBV Los 3	1.00	0.00	0.00	1.00	0.00			1.00
1149.04	GBV Los 8 (LWN)	0.00	0.00	0.00		0.00			0.00
1149.08	Maiensässzone	1.00	0.00	0.00	1.00	0.00			1.00
1149.09	GEP	1.00	0.00	0.00	1.00	0.00			1.00
1149.10	HWS Hochwasserschutz	35'700.00	103'386.30	0.00	139'086.30	10.00	13'986.30	15'000.00	110'100.00
1149.11	N+KL	1.00	0.00	0.00	1.00	0.00			1.00

Konto- Nummer	Bezeichnung	Buchwert 01.01.2013	Nettoinv. Zuwachs	Abgang	Buchwert vor Abschr. 31.12.2013	%	ordentliche Abschr. Art. 331	zusätzliche Abschr. Art. 332	Buchwert 31.12.2013
1149.12	GIS/Leitungskataster	1.00	0.00	0.00	1.00	0.00			1.00
1149.13	Lärmschutzwände A9	0.00	750'000.00	381'000.00	369'000.00	10.00	36'900.00	17'000.00	315'100.00
1149.99	Orts- und Raumplanung	1.00	0.00	0.00	1.00	0.00			1.00
<b>116</b>	<b>Investitionsbeiträge</b>	<b>998'605.00</b>	<b>533'307.25</b>	<b>0.00</b>	<b>1'531'912.25</b>		<b>179'305.25</b>	<b>104'000.00</b>	<b>1'248'607.00</b>
<b>1164</b>	<b>Gesamtwirtschaftliche Unternehmungen</b>	<b>998'605.00</b>	<b>533'307.25</b>	<b>0.00</b>	<b>1'531'912.25</b>		<b>179'305.25</b>	<b>104'000.00</b>	<b>1'248'607.00</b>
1164.01	Alters- und Pflegeheim Santa Rita	770'200.00	454'690.00	0.00	1'224'890.00	10.00	122'490.00	90'000.00	1'012'400.00
1164.02	Orientierungsschule des Bezirkes Brig-Süd	228'400.00	49'617.25	0.00	278'017.25	10.00	27'817.25	14'000.00	236'200.00
1164.03	Regionaler Schlachthof	1.00	0.00	0.00	1.00	0.00			1.00
1164.04	Verein Zentrum Saltina	1.00	0.00	0.00	1.00	0.00			1.00
1164.05	Stiftung Ecomuseum	1.00	0.00	0.00	1.00	0.00			1.00
1164.06	Bärgwasser/Eisterli	1.00	0.00	0.00	1.00	10.00			1.00
1164.07	SSZ Chalchofen	1.00	0.00	0.00	1.00	0.00			1.00
1164.08	Jugendwohnheim Anderledy	0.00	10'000.00	0.00	10'000.00	10.00	9'999.00		1.00
1164.09	Regionaler Naturpark Simplan	0.00	19'000.00	0.00	19'000.00	10.00	18'999.00		1.00
	<b>Gesamttotal:</b>	<b>9'040'396.00</b>	<b>2'434'421.65</b>	<b>1'082'798.70</b>	<b>10'392'018.95</b>		<b>1'119'874.95</b>	<b>501'000.00</b>	<b>8'771'144.00</b>

## Anhang 8: Überblick Kennzahlen

1. Selbstfinanzierungsgrad (I1)	2012	2013	Durchschnitt
(Selbstfinanzierungsmarge in % der Nettoinvestitionen)	158.4%	126.1%	139.8%

### Kennzahlen

$I1 \geq 100\%$	5 - sehr gut
$80\% \leq I1 < 100\%$	4 - gut
$60\% \leq I1 < 80\%$	3 - genügend (kurzfristig)
$0\% \leq I1 < 60\%$	2 - ungenügend
$I1 < 0\%$	1 - sehr schlecht

NB : Falls die Nettoinvestitionen negativ sind (Investitionseinnahmen grösser als die Investitionsausgaben) kommt der Kennzahl kein indikativer Wert zuteil und wird aus diesem Grunde nicht in der Berechnung des Durchschnitts

2. Selbstfinanzierungskapazität (I2)	2012	2013	Durchschnitt
(Selbstfinanzierung in Prozent des Finanzertrages)	23.7%	25.1%	24.4%

### Kennzahlen

$I2 \geq 20\%$	5 - sehr gut
$15\% \leq I2 < 20\%$	4 - gut
$8\% \leq I2 < 15\%$	3 - genügend
$0\% \leq I2 < 8\%$	2 - ungenügend
$I2 < 0\%$	1 - sehr schlecht

3. Ordentlicher Abschreibungssatz (I3)	2012	2013	Durchschnitt
(Ordentl. Abschreibungen in % des abzuschreibenden VV)	10.0%	10.0%	10.0%

### Kennzahlen

$I3 \geq 10\%$	5 - Genügende Abschr.
$8\% \leq I3 < 10\%$	4 - Mittelmässige Abschr. (kurzfristig)
$5\% \leq I3 < 8\%$	3 - Schwache Abschr.
$2\% \leq I3 < 5\%$	2 - Ungenügende Abschr.
$I3 < 2\%$	1 - Vollkommen ungenügende Abschr.

3.2 Gesamter Abschreibungssatz	2012	2013	Durchschnitt
(Abschr. + Saldo der LR in % des abzuschreibenden VV + Fehlbe)	15.1%	16.4%	15.7%

4. Nettoschuld pro Kopf (I4)	2012	2013	Durchschnitt
(Bruttoschuld minus realisierbares FV pro Einwohner)	3773	3496	3633

### Kennzahlen

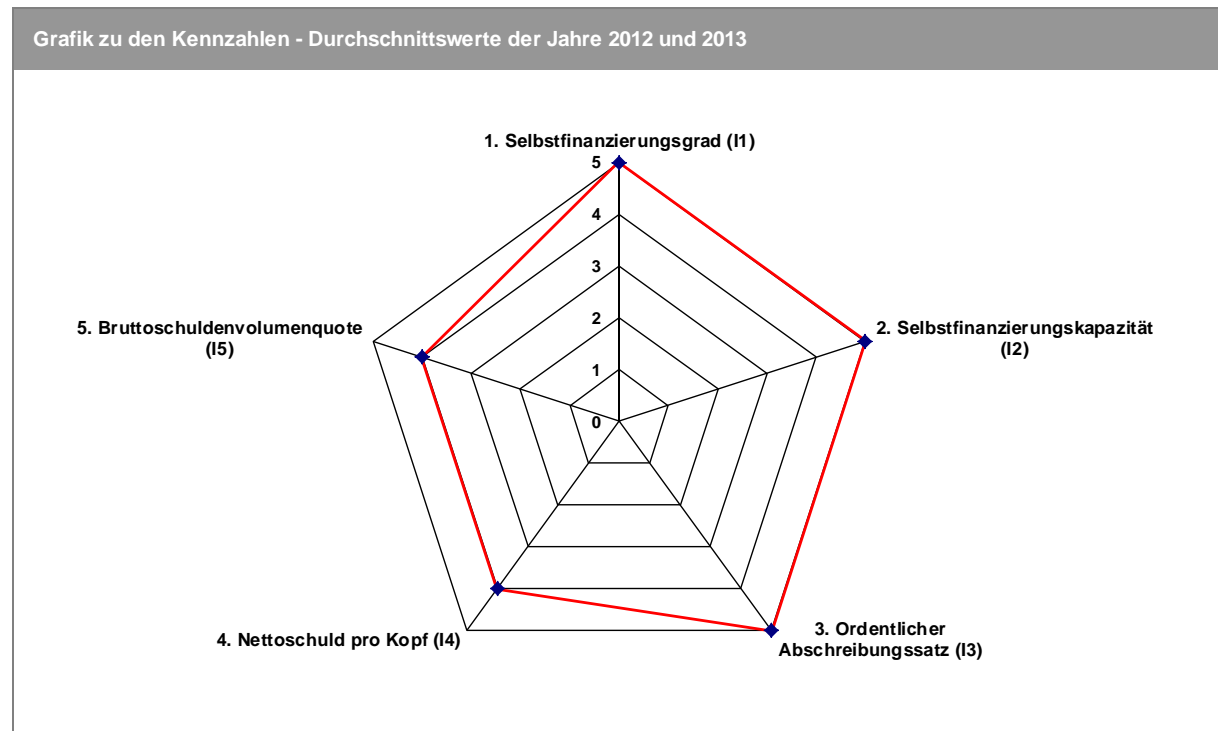
$I4 < 3'000$	5 - Kleine Verschuldung
$3'000 \leq I4 < 5'000$	4 - Angemessene Verschuldung
$5'000 \leq I4 < 7'000$	3 - Grosse Verschuldung
$7'000 \leq I4 < 9'000$	2 - Sehr grosse Verschuldung
$I4 \geq 9'000$	1 - Ausserordentl. grosse Verschuldung

5. Bruttoschuldenvolumenquote (I5)	2012	2013	Durchschnitt
(Bruttoschuld in % des Ertrages der Laufenden Rechnung)	156.2%	162.6%	159.5%

### Kennzahlen

$I5 < 150\%$	5 - sehr gut
$150\% \leq I5 < 200\%$	4 - gut
$200\% \leq I5 < 250\%$	3 - genügend
$250\% \leq I5 < 300\%$	2 - ungenügend
$I5 \geq 300\%$	1 - schlecht

## Anhang 9: Kennzahlengrafik



Brig-Glis, im April 2014

### Anhang 10 Synoptische Tabelle der beanspruchten / noch verfügbaren Verpflichtungskredite

Bezeichnung	Beschluss UV	Kredit			Beanspruchter Kredit am 31.12.2013			Verfügbare Kredit
		ursprünglich	zusätzlich	gesamt				
APH Santa Rita, Erweiterungsbau	30.11.2011	908'000.00	-	908'000.00	458'000.00	-458'690.00	-690.00	-690.00
Danet Glasfasernetz	30.05.2012	840'000.00	-	840'000.00	-	-	-	840'000.00
Lärmschutzmassnahmen A9	10.09.2009	850'000.00	-	850'000.00	850'000.00	-369'000.00	481'000.00	481'000.00

### Anhang 11 Tabelle der Zusatzkredite

Keine Zusatzkredite

### Anhang 12 Anhang zur Bilanz (Eventualverpflichtungen)

Bezeichnung Objekt	Beschluss Urversammlung	Kredit			Beanspruchter Kredit am 31.12.2013
		ursprünglich	zusätzlich	gesamt	
APH Santa Rita Neubau	11.12.2003	1'600'000	0	1'600'000	57'600
Anteil der Gemeinde Ried-Brig 57.6%					