

**Bericht zur  
Verwaltungsrechnung  
2005**

**Gemeinde Ried-Brig**

## Inhaltsverzeichnis

<b>Bericht der Revisionsstelle .....</b>	<b>3</b>
<b>1. Jahresergebnis 2005 .....</b>	<b>4</b>
<b>2. Selbstfinanzierungsmarge .....</b>	<b>5</b>
<b>3. Investitionsrechnung .....</b>	<b>6</b>
<b>4. Entwicklung der Investitionen .....</b>	<b>7</b>
<b>5. Entwicklung Finanzierungsüberschuss .....</b>	<b>8</b>
<b>6. Selbstfinanzierungsgrad zu Nettoinvestitionen.....</b>	<b>9</b>
<b>7. Selbstfinanzierungskapazität.....</b>	<b>10</b>
<b>8. Abschreibungssätze .....</b>	<b>11</b>
<b>9. Nettoschuld pro Kopf.....</b>	<b>12</b>
<b>10. Brutto-Schuldenvolumenquote .....</b>	<b>13</b>
<b>11. Regiebetriebe.....</b>	<b>14</b>
<b>12. Steuereinnahmen.....</b>	<b>15</b>
<b>13. Nettoverschuldung .....</b>	<b>16</b>
<b>14. Management Summary.....</b>	<b>17</b>
<b>Anhang 1: Bilanz.....</b>	<b>18</b>
<b>Anhang 2: Laufende Rechnung - nach Funktionen gegliedert.....</b>	<b>19</b>
<b>Anhang 3: Laufende Rechnung - nach Arten gegliedert.....</b>	<b>19</b>
<b>Anhang 4: Investitionsrechnung – nach Funktionen gegliedert... </b>	<b>20</b>
<b>Anhang 5: Investitionsrechnung – nach Arten gegliedert.....</b>	<b>20</b>
<b>Anhang 6: Abschreibungstabelle.....</b>	<b>21</b>
<b>Anhang 7: Überblick Kennzahlen.....</b>	<b>22</b>

## Bericht der Revisionsstelle an die Urversammlung der Gemeinde Ried-Brig

Als Revisionsstelle gemäss Artikel 83ff. des Gemeindegesetzes des Kantons Wallis haben wir die Buchführung und die Rechnung für das am 31. Dezember 2005 abgeschlossene Verwaltungsjahr geprüft.

Für die Rechnung ist der Gemeinderat verantwortlich. Unsere Aufgaben bestehen darin:

- die Rechnung zu prüfen und zu beurteilen,
- die Bewertung von Beteiligungen sowie andere Teile des Finanzvermögens und ihren Ertrag zu prüfen,
- die Verschuldung der Gemeinde sowie ihre Fähigkeit, den Verpflichtungen nach zu kommen, zu beurteilen.

Wir bestätigen, dass wir die gesetzlichen Anforderungen hinsichtlich Befähigung und Unabhängigkeit erfüllen.

Unsere Prüfung erfolgte nach den Grundsätzen des schweizerischen Berufsstandes, wonach eine Prüfung so zu planen und durchzuführen ist, dass wesentliche Fehlaussagen in der Rechnung mit angemessener Sicherheit erkannt werden. Wir prüften die Posten und Angaben der Rechnung mittels Analysen und Erhebungen auf der Basis von Stichproben. Wir sind der Auffassung, dass unsere Prüfung eine ausreichende Grundlage für unser Urteil bildet.

Gemäss unserer Beurteilung entsprechen die Buchführung und die Rechnung sowie die Bewertung der Beteiligungen den gesetzlichen Bestimmungen und Reglementen.

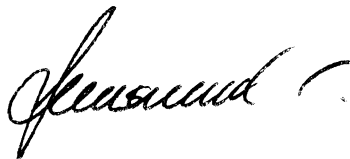
Wir empfehlen, die vorliegende Rechnung, welche einen Gewinn von Fr. 64'505.86 und ein Nettovermögen von Fr. 916'695.13 ausweist, zu genehmigen.

Ergänzend halten wir fest, dass

- die Schlussbesprechung mit dem Gemeinderat stattgefunden hat,
- die Verschuldung der Gemeinde im Verhältnis zu kantonalen Durchschnittswerten angemessen ist und sich im Verwaltungsjahr im Vergleich zum Vorjahr positiv entwickelt hat,
- gemäss unserer Beurteilung die Gemeinde in der Lage ist, ihren Verpflichtungen nachzukommen.

Brig-Glis, 28. April 2006

Treuhand Marugg + Imsand



Christoph Imsand  
Dipl. Steuerexperte  
(Leitender Revisor)



Hans Marugg  
Dipl. Treuhandexperte

## 1. Jahresergebnis 2005

<b>Laufende Rechnung</b>			
		<b>2005</b>	<b>2004</b>
<b>Ergebnis vor Abschreibungen</b>			
Aufwand	Fr.	3'782'407.70	Fr. 3'688'777.63
Ertrag	Fr.	5'289'018.34	Fr. 5'243'814.06
<b>Selbstfinanzierungsmarge</b>	<b>Fr.</b>	<b>1'506'610.64</b>	<b>Fr. 1'555'036.43</b>
<b>Ergebnis nach Abschreibungen</b>			
Selbstfinanzierungsmarge	Fr.	1'506'610.64	Fr. 1'555'036.43
Ordentliche Abschreibungen	Fr.	1'442'104.78	Fr. 1'370'986.35
Zusätzliche Abschreibungen	Fr.	-	Fr. -
Abschreibungen Bilanzfehlbetrag	Fr.	-	Fr. -
<b>Ertragsüberschuss</b>	<b>Fr.</b>	<b>64'505.86</b>	<b>Fr. 184'050.08</b>
<b>Investitionsrechnung</b>			
		<b>2005</b>	<b>2004</b>
Ausgaben	Fr.	1'070'248.53	Fr. 1'554'814.55
Einnahmen	Fr.	115'571.40	Fr. 675'509.55
<b>Nettoinvestitionen</b>	<b>Fr.</b>	<b>954'677.13</b>	<b>Fr. 879'305.00</b>
<b>Finanzierung</b>			
		<b>2005</b>	<b>2004</b>
Selbstfinanzierungsmarge	Fr.	1'506'610.64	Fr. 1'555'036.43
Nettoinvestitionen	Fr.	954'677.13	Fr. 879'305.00
<b>Finanzierungsüberschuss</b>	<b>Fr.</b>	<b>551'933.51</b>	<b>Fr. 675'731.43</b>

Die Gemeinde Ried-Brig erarbeitete im Jahr 2005 eine Selbstfinanzierungsmarge von über Fr. 1.5 Mio.. Dieses sehr gute Ergebnis erlaubt es ordentliche Abschreibungen von über Fr. 1.4 Mio. zu tätigen. Der so resultierende Ertragsüberschuss beträgt Fr. 64'505.86.

Während dem Jahr 2005 wurden rund Fr. 1'070'000.- investiert (Bruttoinvestitionen). Diese Investitionen konnten ohne Neuverschuldung getätigt werden. Zugleich weist die Gemeinde Ried-Brig im Jahr 2005 einen Finanzierungsüberschuss von über Fr. 550'000.- aus.

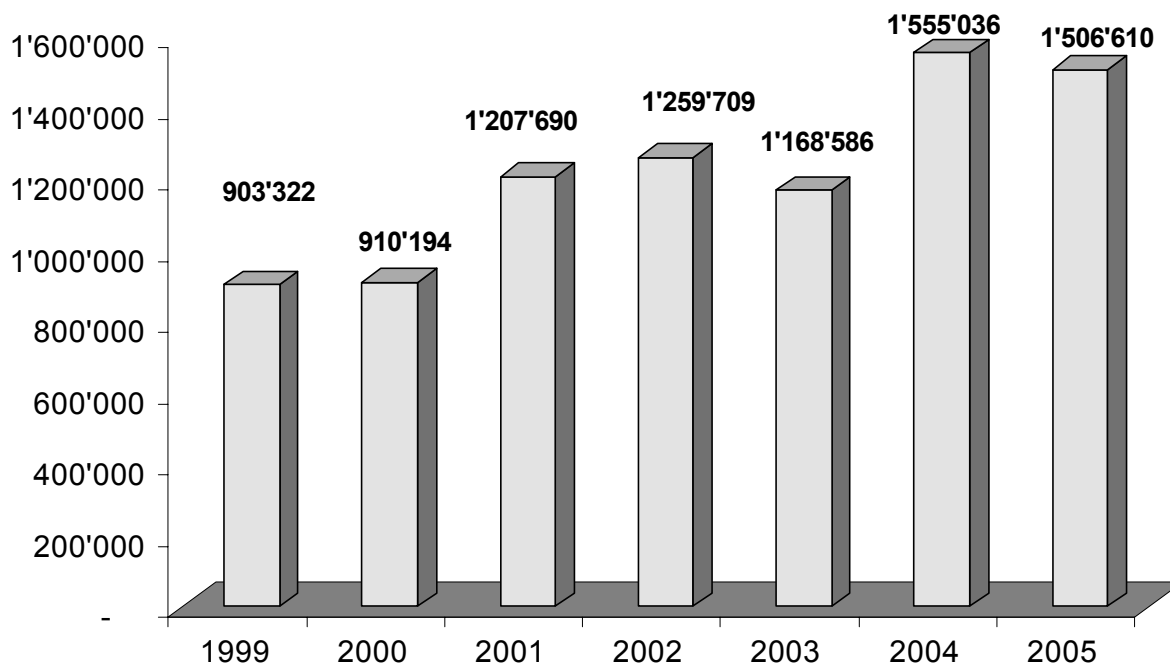
## 2. Selbstfinanzierungsmarge

Die Selbstfinanzierungsmarge zeigt das Jahresergebnis der Gemeinde Ried-Brig vor der Verbuchung der Abschreibungen.

Im Jahr 2005 erwirtschaftete die Gemeinde Ried-Brig eine Selbstfinanzierung (Gewinn vor Abschreibung) von Fr. 1'506'610.64

Es wurden Abschreibungen von über 1.4 Mio. Fr. vorgenommen, was einer Abschreibungsquote von über 18% entspricht. Gemäss neuem Gemeindegesetz des Kantons Wallis wird eine Abschreibungsquote von 10% gefordert, diese konnte auch im Jahr 2006 deutlich übertroffen werden.

Selbstfinanzierungsmarge 2005	Fr.	1'506'610.64
- Buchmässige Abschreibungen 2005	Fr.	-1'442'104.78
Ertragsüberschuss der laufenden Rechnung	Fr.	64'505.86



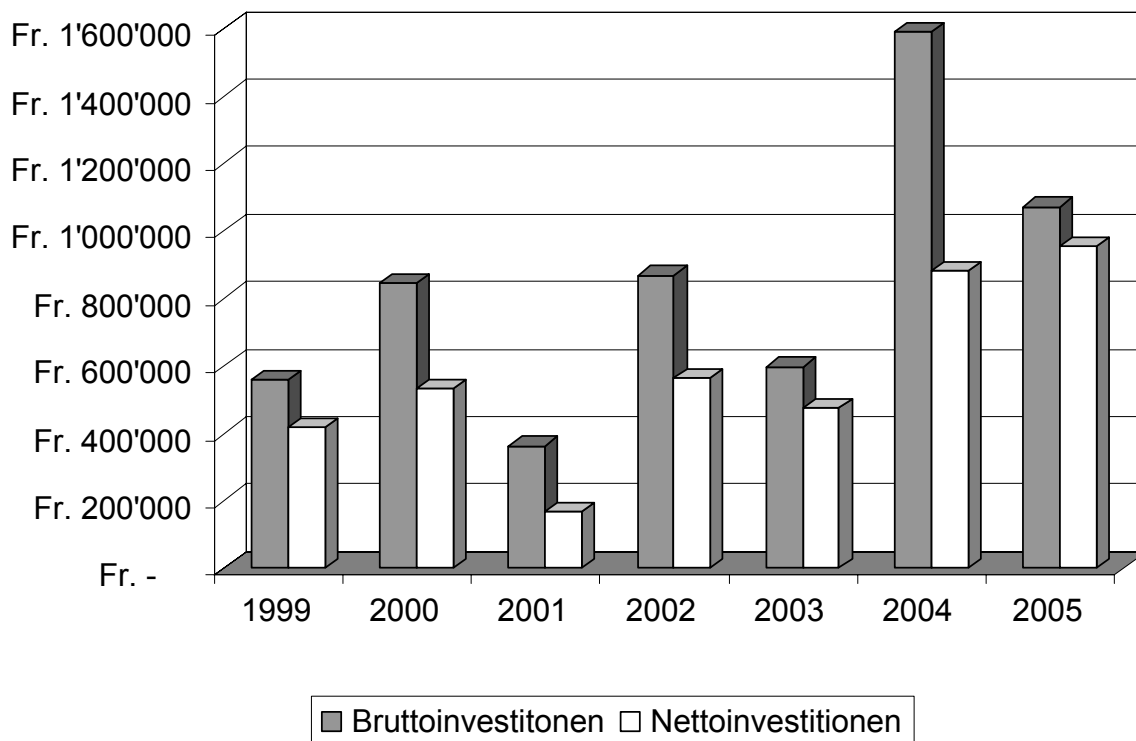
Entwicklung Selbstfinanzierungsmarge

### 3. Investitionsrechnung

Im Jahr 2005 wurden in der Gemeinde Ried-Brig Bruttoinvestitionen von Fr. 1'070'248.53 getätigt, nach Abzug der Investitionserträge ergibt sich eine Nettoinvestitionssumme von Fr. 954'677.13.

<b>Bruttoinvestitionen Verwaltungsvermögen</b>		<b>Fr. 1'070'248.53</b>
EDV	Fr.	9'781.95
Umbau Verwaltungsgebäude	Fr.	389'397.53
Grundbuchvermessung LWN	Fr.	137'207.60
Zonenplanung	Fr.	13'304.85
Neues Schulhaus	Fr.	6'000.00
Mobiliar / Maschinen Schulhaus	Fr.	9'940.00
Neue Turnhalle	Fr.	1'643.55
Wanderwege	Fr.	9'101.45
Kantonsstrasse	Fr.	30'845.70
Hochwasserschutzkonzept	Fr.	66'165.45
GEP	Fr.	3'913.00
Erweiterung Wasserversorgung	Fr.	90'716.10
Erweiterung Kanalisation	Fr.	107'967.80
Bewässerungsanlage Los 3	Fr.	194'263.55
<b>Ertrag Investitionen Verwaltungsvermögen</b>		<b>Fr. -115'571.40</b>
Beiträge Dritter Umbau Verwaltungsgebäude	Fr.	-16'500.00
GEP Subventionen	Fr.	-27'395.00
Anschlussgebühren Wasserversorgung	Fr.	-51'676.40
Bewässerungsanlage Los 3	Fr.	-20'000.00
<b>Total Nettoinvestitionen 2005</b>		<b>Fr. 954'677.13</b>

#### 4. Entwicklung der Investitionen



Sämtliche Neuinvestitionen im Jahr 2005 konnten mit selbsterarbeiteten Mitteln finanziert werden, so dass es zu keiner Neuverschuldung kam.

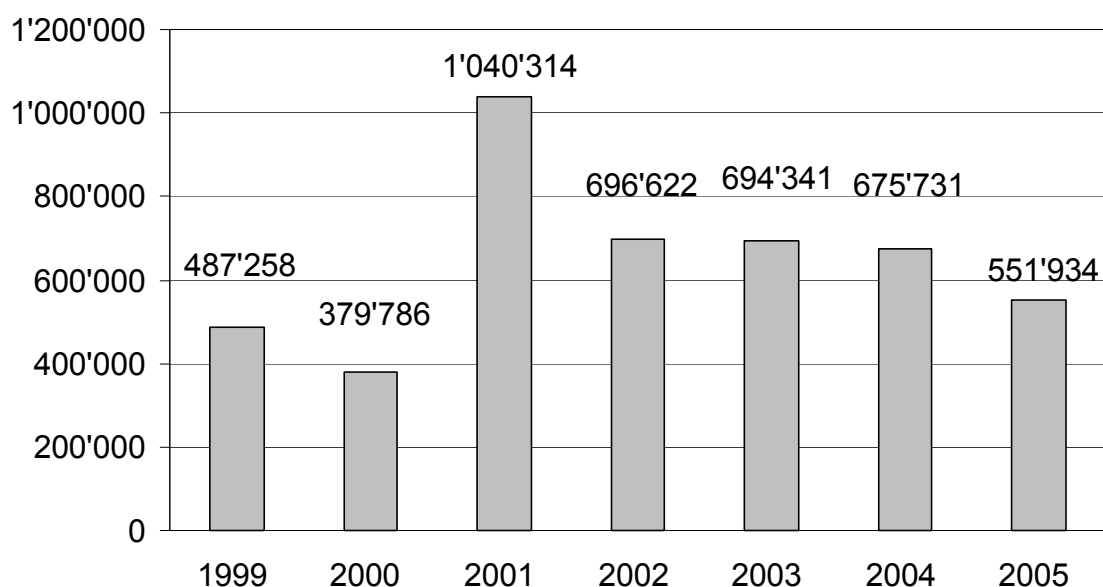
Im Durchschnitt tätigte die Gemeinde Ried-Brig in den letzten 5 Jahren Nettoinvestitionen von rund Fr. 600'000.-. Die durchschnittlichen Bruttoinvestitionen in den letzten 5 Jahren beliefen sich auf rund Fr. 900'000.-.

Sämtliche Investitionen konnte in dieser Zeit über selbsterarbeitete Mittel, d.h. ohne eine Neuverschuldung einzugehen, finanziert werden.

## 5. Entwicklung Finanzierungsüberschuss

Die Selbstfinanzierungsmarge dient den Gemeinden dazu, Investitionen zu tätigen, bzw. Schulden abzubauen.

<b>Bruttoinvestitionen 2005</b>	<b>Fr. 1'070'248.53</b>
Beiträge und Subventionen 2005	Fr. -115'571.40
<b>Nettoinvestitionen 2005</b>	<b>Fr. 954'677.13</b>
Selbstfinanzierungsmarge 2005	Fr. 1'506'610.64
<b>Finanzierungsüberschuss 2005</b>	<b>Fr. 551'933.51</b>



Der Finanzierungsüberschuss ist im Vergleich zum Vorjahr gesunken, aber befindet sich weiterhin auf hohem Niveau. Seit 1999 erwirtschaftete die Gemeinde Ried-Brig stets einen Finanzierungsüberschuss.

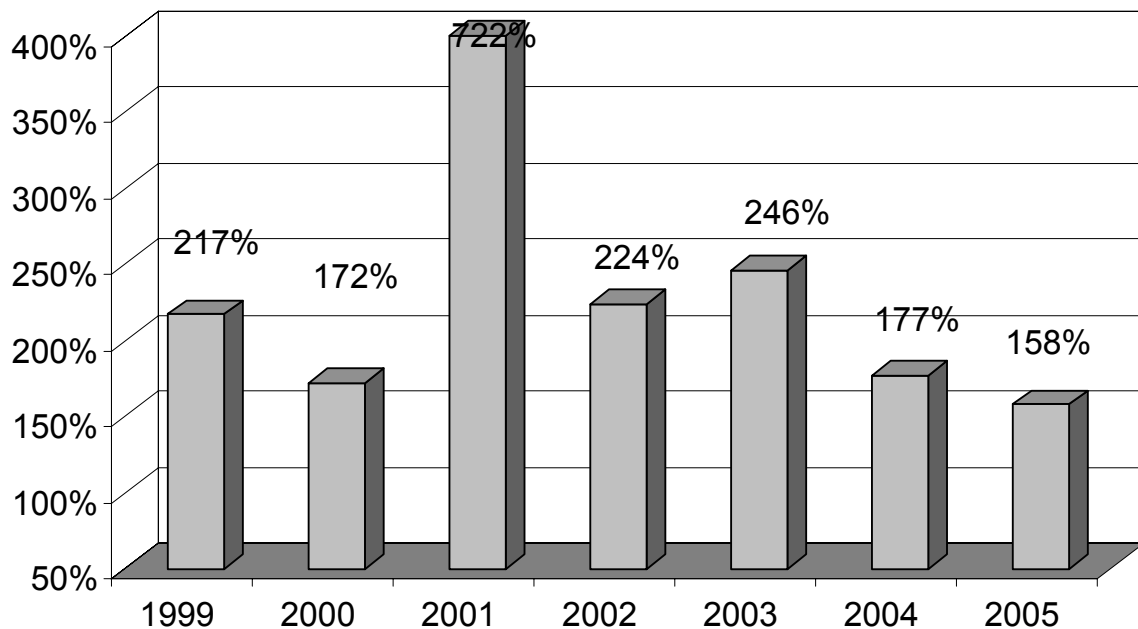
## 6. Selbstfinanzierungsgrad zu Nettoinvestitionen

Der Selbstfinanzierungsgrad der Nettoinvestitionen ist eine klassische Kennzahl für die Abschätzung der finanziellen Situation einer Gemeinde, selbst wenn dieser von einem Jahr zum andern stark variiert.

Diese Kennzahl zeigt auf, zu wie viel % die Nettoinvestitionen des laufenden Jahres durch die Selbstfinanzierungsmarge gedeckt sind. Dies bedeutet, in welchem Ausmass die Investitionen durch eigene Finanzmittel finanziert wurden.

Eine Deckung zu mindestens 100% wäre ideal, denn somit müssten die Neuinvestitionen nicht durch eine Neuverschuldung finanziert werden.

Im Jahr 2004 konnte ein Selbstfinanzierungsgrad von 158% erwirtschaftet werden, dieses Resultat kann als sehr gut bezeichnet werden.



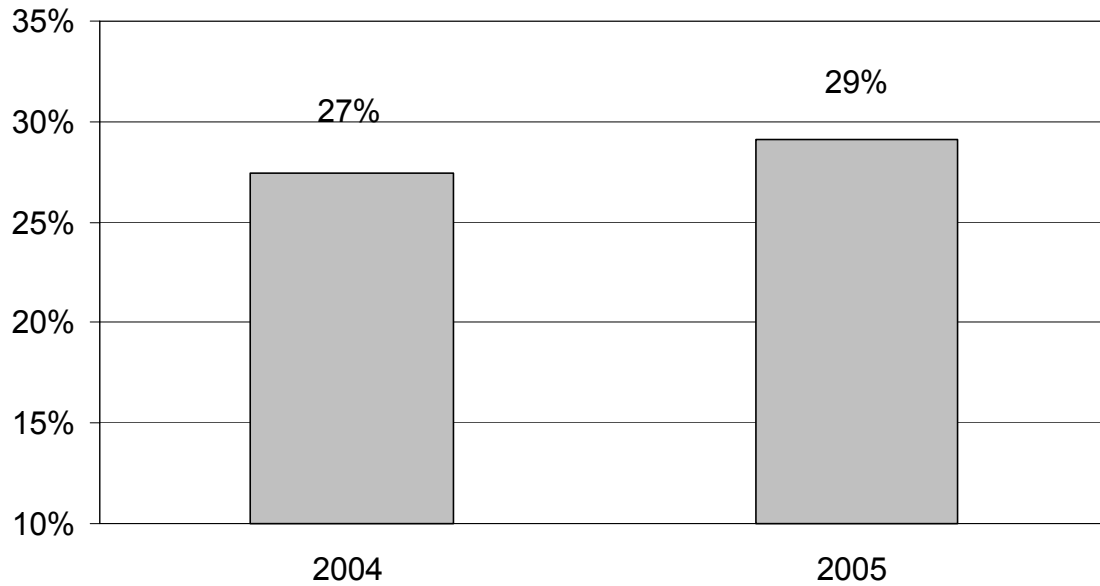
Kennzahl:

Mehr als 100%	sehr gut
80 bis 100%	gut
60 bis 80%	genügend (kurzfristig)
0 bis 60%	ungenügend
weniger als 0%	sehr schlecht

## 7. Selbstfinanzierungskapazität

Diese Kennzahl gibt Auskunft über die Finanzkraft einer Gemeinde. Je höher sie ist, desto besser sind die Möglichkeiten die Verschuldung zu verringern oder Investitionen zu realisieren.

Der %-Satz sagt aus, wie viel von 100.- einkassierten Franken (Finanzertrag der laufenden Rechnung) übrig bleibt, um die Investitionen zu finanzieren bzw. Schulden abzubauen.



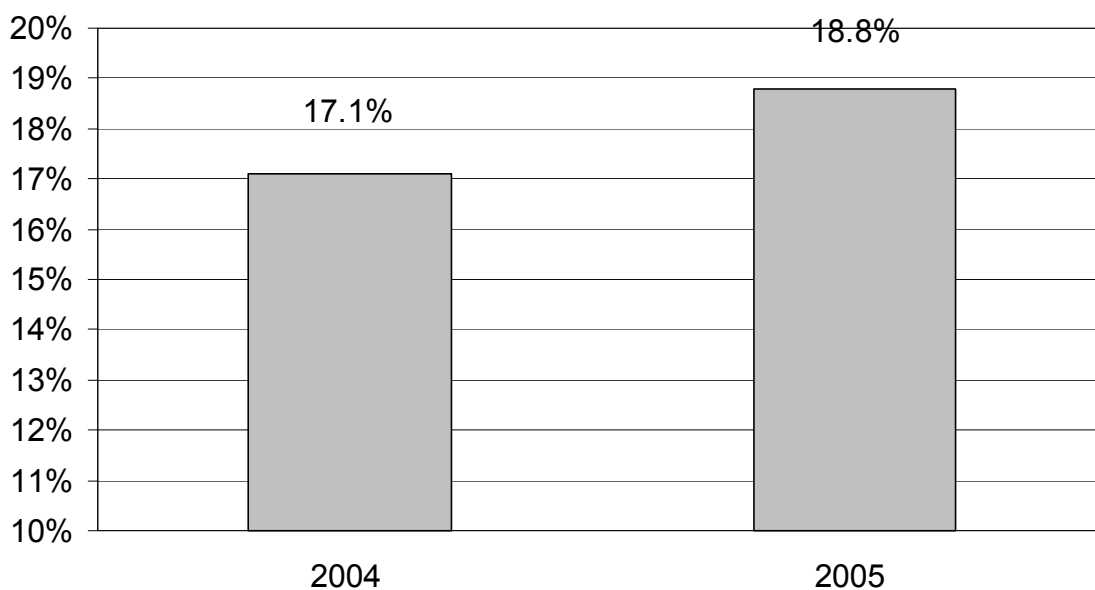
Kennzahl:

Mehr als 20%	sehr gut
15 bis 20%	gut
8 bis 15%	genügend
0 bis 8%	ungenügend
weniger als 0%	sehr schlecht

## 8. Abschreibungssätze

Die Gemeinden sind vom Kanton angehalten, ihr nicht rentables Verwaltungsvermögen zu amortisieren. Die Verpflichtung zielt in erster Linie darauf ab, eine genügende Selbstfinanzierung zu garantieren und damit eine übermässige Verschuldung zu verhindern. Eine Gemeinde, welche ihr Verwaltungsvermögen ungenügend amortisiert, erfüllt ihre Aufgabe in Sachen Finanzpolitik nicht.

Sowohl im Jahr 2004 als auch im Berichtsjahr 2005 konnten überdurchschnittliche Abschreibungen getätigt werden. In den beiden letzten Jahre konnten Abschreibungen im Umfang von über Mio. Fr. 2.8 getätigt werden.



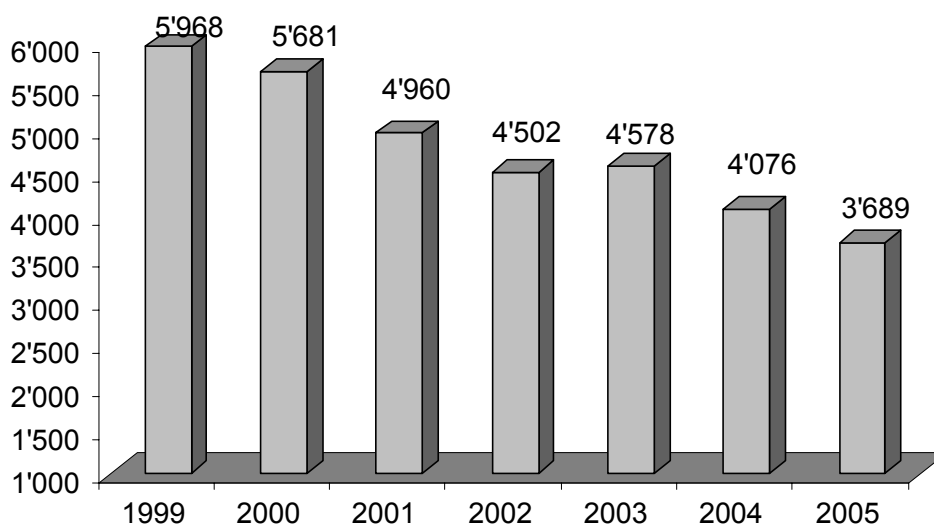
**Kennzahl:**

Mehr als 10%	genügende Abschreibungen
8 bis 10%	mittelmässige Abschreibungen (kurzfristig)
5 bis 8%	schwache Abschreibungen
2 bis 5%	ungenügende Abschreibungen
weniger als 2%	vollkommen ungenügende Abschreibungen

## 9. Nettoschuld pro Kopf

Die Nettoverschuldung pro Kopf hat sich im Jahr 2005 gegenüber dem Vorjahr weiter verbessert. Sie liegt nun bei rund Fr. 3'700 pro Kopf. In den letzten fünf Jahren konnte die Nettoschuld pro Kopf um 31% abgebaut werden. Der Grund liegt einerseits in der Steigerung der Bevölkerungszahl, andererseits im Abbau der Verschuldung und gleichzeitigem Aufbau von freien liquiden Mitteln.

Die Verschuldung wird gemäss Vorgaben des Kantons als angemessen angesehen.



### Kennzahl:

mehr als Fr. 9'000  
 von Fr. 7'000 bis Fr. 9'000  
 von Fr. 5'000 bis Fr. 7'000  
 von Fr. 3'000 bis Fr. 5'000  
 weniger als Fr. 3'000

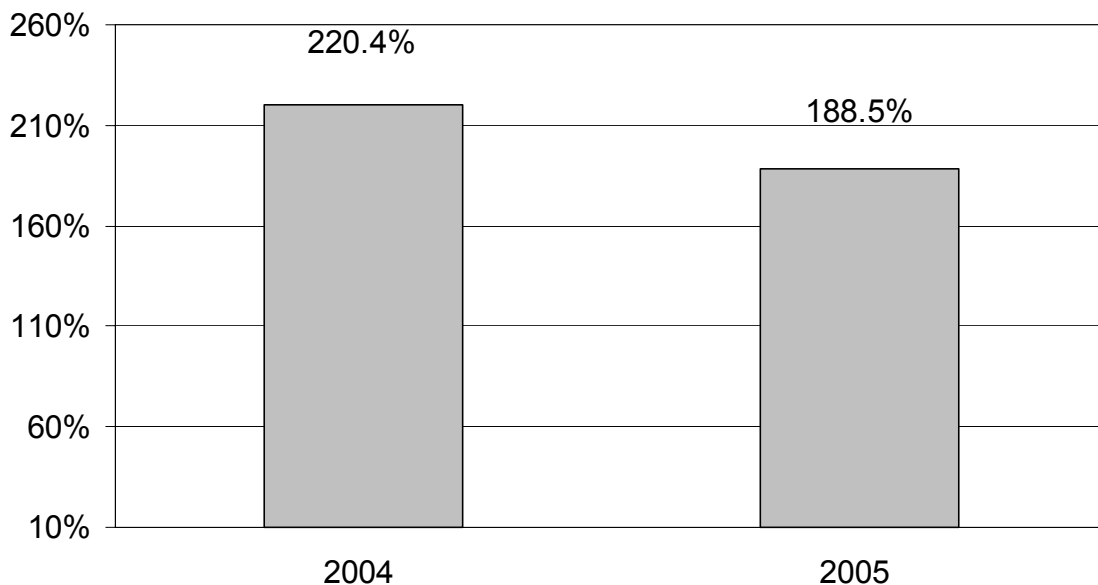
ausserordentlich grosse Verschuldung  
 sehr grosse Verschuldung  
 grosse Verschuldung  
 angemessene Verschuldung  
 keine Verschuldung

## 10. Brutto-Schuldenvolumenquote

Die Brutto-Schuldenvolumenquote ist eine sehr wichtige Kennzahl. Sie drückt das Volumen der Bruttoverschuldung im Verhältnis zum Finanzertrag der laufenden Rechnung einer Gemeinde aus. Je höher diese Quote ist, desto kritischer ist die Situation der Gemeinde.

Diese Kennzahl ergänzt zudem die Information, welche durch die Kennzahl „Nettoschuld pro Kopf“ geliefert werden. Tatsächlich muss die Nettoschuld pro Kopf in zwei verschiedenen Gemeinden sehr unterschiedlich interpretiert werden, je nachdem ob die Gemeinde über ein hohes Ertragsvolumen verfügt oder nicht.

Infolge des Schuldenabbaus und gleichzeitiger Steigerung der Finanzerträge konnte diese Kennzahl im 2005 stark verbessert werden und erreicht nach den Vorgaben des Kantons Wallis das Prädikat „gut“.



**Kennzahl:**

Weniger als 150%	sehr gut
150 bis 200%	gut
200 bis 250%	genügend
250 bis 300%	ungenügend
mehr als 300%	schlecht

## 11. Regiebetriebe

Regiebetriebe im Gemeinwesen sollten kostendeckend geführt werden.

Im Jahr 2006 erarbeitete die Gemeinde Ried-Brig folgendes Resultat in den Regiebetrieben:

	<b>Ertrag</b>	<b>Aufwand</b>	<b>Über- / Unter- deckung</b>
Wasser / Abwasser	Fr. 292'321.03	Fr. 406'285.36	Fr. -113'964.33
Kehricht	Fr. 44'587.75	Fr. 101'161.75	Fr. -56'574.00
<b>Total</b>	<b>Fr. 336'908.78</b>	<b>Fr. 507'447.11</b>	<b>Fr. -170'538.33</b>

Sowohl der Regiebetrieb Wasser / Abwasser, als auch der Kehricht arbeiten weiterhin mit einem Verlust.

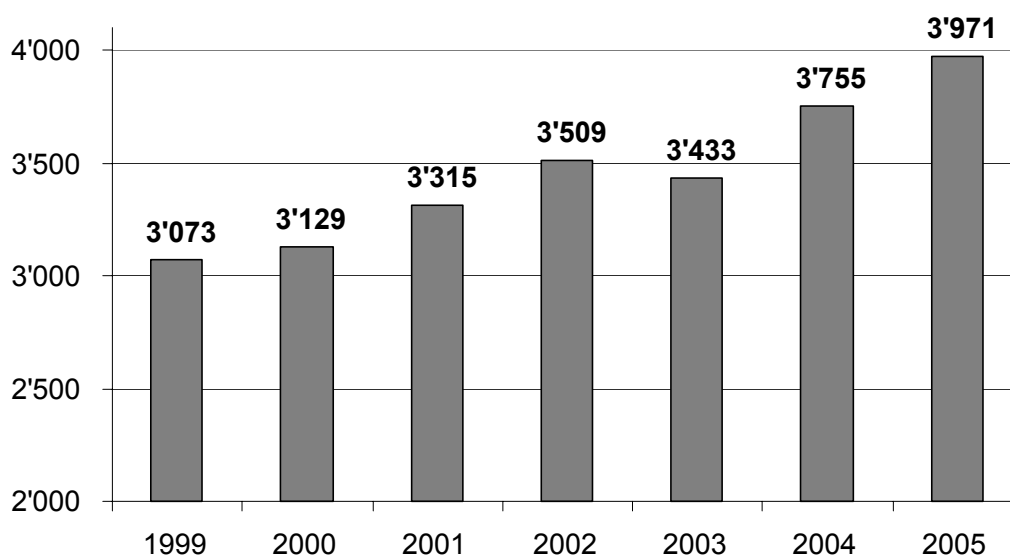
Das hohe Defizit im Bereich Wasser / Abwasser ist auf die hohen Abschreibungen (Fr. 194'000.-) im Bereich der getätigten Investitionen zurückzuführen. Würden hier die vom Kanton geforderte Abschreibung von 10% vorgenommen, so würde sich das Defizit um Fr. 65'000.- reduzieren.

Im weitem wurde dem Regiebetrieb Wasser / Abwasser intern eine Kapitalverzinsung zugerechnet. Dies ist aufgrund der hohen Investitionsvolumen im Bereich der Wasserversorgung betriebswirtschaftlich richtig.

## 12. Steuereinnahmen

		2004		2005	Differenz	%
<b>Natürliche Personen</b>	Fr.	<b>3'360'781</b>	Fr.	<b>3'610'401</b>	Fr. <b>249'620</b>	<b>7.4%</b>
Einkommenssteuer (netto)	Fr.	3'074'976	Fr.	3'306'866	Fr. 231'890	7.5%
Vermögenssteuer	Fr.	233'494	Fr.	244'516	Fr. 11'022	4.7%
Quellensteuer	Fr.	35'373	Fr.	40'295	Fr. 4'922	13.9%
Kopfsteuer	Fr.	16'938	Fr.	18'725	Fr. 1'787	10.5%
<b>Juristische Personen</b>	Fr.	<b>82'071</b>	Fr.	<b>126'584</b>	Fr. <b>44'514</b>	<b>54.2%</b>
<b>Grundstücksteuern</b>	Fr.	<b>155'371</b>	Fr.	<b>191'099</b>	Fr. <b>35'729</b>	<b>23.0%</b>
<b>Diverse Steuern</b>	Fr.	<b>157'633</b>	Fr.	<b>43'394</b>	Fr. <b>-114'239</b>	<b>-72.5%</b>
<b>Total</b>	Fr.	<b>3'755'855</b>	Fr.	<b>3'971'479</b>	Fr. <b>215'623</b>	<b>5.7%</b>

Total Steuereinnahmen (in '000 Fr.)



Im Jahr 2005 stiegen die Steuereinnahmen der Gemeinde Ried-Brig um über Fr. 200'000.- (5.7%).

Die Reduktion der diversen Steuern im Jahr 2005 ist auf ausserordentliche Einnahmen im Bereich der Erbschafts- und Schenkungssteuer im Jahr 2004 zurückzuführen.

### 13. Nettoverschuldung

#### Liquide Mittel

Liquide Mittel	Stand 01.01.2005		Veränderung		Stand 31.12.2005	
Kassa	Fr.	891	Fr.	71	Fr.	962
PC 19-1395-6	Fr.	58'242	Fr.	74'580	Fr.	132'823
Raiffeisenbank .02	Fr.	454'014	Fr.	-454'014	Fr.	-
UBS 145.883.0	Fr.	815'034	Fr.	-106'430	Fr.	708'604
WKB 01.005.460-7	Fr.	6'771	Fr.	-51	Fr.	6'720
Raiffeisen .01	Fr.	436'733	Fr.	343'810	Fr.	780'542
<b>Total</b>	<b>Fr.</b>	<b>1'771'685</b>	<b>Fr.</b>	<b>-142'034</b>	<b>Fr.</b>	<b>1'629'651</b>

#### Schuldenübersicht

Langfristige Schulden	Zins	Stand 01.01.2005		Veränderung		Stand 31.12.2005	
Rentenanstalt	5.25%	Fr.	2'000'000	Fr.	-2'000'000	Fr.	-
Emissionszentrale	3.25%	Fr.	1'500'000	Fr.	-	Fr.	1'500'000
UBS GV100865.0	3.39%	Fr.	1'200'000	Fr.	-1'200'000	Fr.	-
UBS GV100865.1	3.95%	Fr.	2'070'000	Fr.	-80'000	Fr.	1'990'000
UBS GV100865.2	2.65%	Fr.	-	Fr.	2'500'000	Fr.	2'500'000
RB Brigerberg .10	1.95%	Fr.	900'000	Fr.	-50'000	Fr.	850'000
<b>Total</b>		<b>Fr.</b>	<b>7'670'000</b>	<b>Fr.</b>	<b>- 830'000</b>	<b>Fr.</b>	<b>6'840'000</b>

Zinslose Darlehen	Stand 01.01.2005		Veränderung		Stand 31.12.2005	
IHG (Total)	Fr.	988'970	Fr.	-149'354	Fr.	839'616
<b>Total</b>	<b>Fr.</b>	<b>988'970</b>	<b>Fr.</b>	<b>-149'354</b>	<b>Fr.</b>	<b>839'616</b>

Die Gemeinde Ried-Brig konnte im Jahr 2005 insgesamt langfristige Schulden von Fr. 979'354.- zurückzahlen.

Die Gesamtverschuldung (Brutto) beläuft sich per Ende 2005 auf rund Mio. 7.7 Fr. Die Rückzahlung der Verpflichtung gegenüber der Rentenanstalt wird zukünftig die Zinsbelastung merklich senken lassen.

## 14. Management Summary

Aus finanzieller Sicht war das Jahr 2005 ein erfolgreiches Jahr für die Gemeinde Ried-Brig. Es konnte eine Selbstfinanzierungsmarge von über 1.5 Mio. Fr. erwirtschaftet werden. Dies erlaubte es sowohl Nettoinvestitionen von rund einer Million Franken zu tätigen, ohne eine Neuverschuldung einzugehen und gleichzeitig konnten Schulden abgebaut werden.

Zu berücksichtigen ist dabei, dass das Jahresergebnis 2005 durch ausserordentliche Kapitalgewinne von Fr. 196'715.15 verbessert wurde (Verkauf Boden Gewerbezone / Verkauf WEG Aktien).

Die Steuereinnahmen sind trotz beschlossener Steuersenkung gestiegen. Die definitiven Auswirkungen der Senkung des Steuersatzes bei der Gemeinde und die seit 01.01.2006 in Kraft stehenden Entlastungen im Bereich des kantonalen Steuergesetzes werden sich erst im Jahr 2007 bzw. 2008 definitiv auswirken.

Die Verwaltung hat im Jahr 2005 den Kontoplan an die kantonalen Vorgaben angepasst. So dass ein weiterer Punkt im Bereich der kantonalen Bestimmungen betreffend der Führung des Finanzhaushaltes der Gemeinde erfüllt wurde.

Bei der stichprobenartigen Belegprüfung (Lieferantenrechnungen) konnten wir keine Mängel feststellen.

Die finanzielle Gesamtsituation der Gemeinde Ried-Brig ist als gut zu bezeichnen. Durch die zurückhaltende Investitionspolitik, durch den konsequenten Schuldenabbau und durch die Steigerung der Einnahmen konnte in den letzten Jahren eine starke Verbesserung der finanziellen Gesamtsituation der Gemeinde erreicht werden.

Zum Schluss bedanken wir uns beim gesamten Gemeinderat und beim Gemeindeschreiber für die angenehme und kooperative Zusammenarbeit.



Christoph Imsand  
Dipl. Steuerexperte  
(Leitender Revisor)



Hans Marugg  
Dipl. Treuhandexperte

Brig-Glis, 28. April 2006

**Anhang 1: Bilanz**

<b>AKTIVEN</b>	<b>31.12.05</b>	<b>31.12.04</b>
Flüssige Mittel	Fr. 1'629'651.22	Fr. 1'771'685.35
Guthaben	Fr. 1'275'292.42	Fr. 1'081'784.72
Anlagen	Fr. 278'715.15	Fr. 352'450.00
Transitorische Akteiv	Fr. 236'297.25	Fr. 330'500.60
<b>Finanzvermögen</b>	<b>Fr. 3'419'956.04</b>	<b>Fr. 3'536'420.67</b>
Sachgüter	Fr. 6'214'823.00	Fr. 6'517'550.65
Darlehen und Beteiligungen	Fr. 1'046'106.00	Fr. 1'230'806.00
<b>Verwaltungsvermögen</b>	<b>Fr. 7'260'929.00</b>	<b>Fr. 7'748'356.65</b>
<b>TOTAL AKTIVEN</b>	<b>Fr. 10'680'885.04</b>	<b>Fr. 11'284'777.32</b>
<b>PASSIVEN</b>	<b>31.12.05</b>	<b>31.12.04</b>
Laufende Verpflichtungen	Fr. 1'045'985.06	Fr. 853'268.05
Mittel- und langfristige Schulden	Fr. 7'679'616.00	Fr. 8'658'970.15
Rückstellungen	Fr. 336'780.00	Fr. 298'810.00
Transitorische Passiven	Fr. 701'808.85	Fr. 621'539.85
<b>Fremdkapital</b>	<b>Fr. 9'764'189.91</b>	<b>Fr. 10'432'588.05</b>
<b>Eigenkapital</b>	<b>Fr. 916'695.13</b>	<b>Fr. 852'189.27</b>
<b>TOTAL PASSIVEN</b>	<b>10'680'885.04</b>	<b>11'284'777.32</b>

## Anhang 2: Laufende Rechnung - nach Funktionen gegliedert

	IST 2005		Budget 2005		IST 2004	
	Aufwand	Ertrag	Aufwand	Ertrag	Aufwand	Ertrag
Allgemeine Verwaltung	Fr. 470'850.43	Fr. 26'355.75	Fr. 424'240.00	Fr. 17'290.00	Fr. 392'406.03	Fr. 24'835.45
Öffentliche Sicherheit	Fr. 201'888.05	Fr. 72'538.15	Fr. 167'545.00	Fr. 73'900.00	Fr. 195'538.13	Fr. 75'397.10
Bildung	Fr. 999'379.34	Fr. 41'363.40	Fr. 931'880.00	Fr. 27'500.00	Fr. 895'248.26	Fr. 37'200.85
Kultur, Freizeit, Kultus	Fr. 261'047.40	Fr. 9'489.00	Fr. 272'175.00	Fr. 3'000.00	Fr. 269'392.15	Fr. 2'848.00
Gesundheit	Fr. 68'974.80	Fr. -	Fr. 71'000.00	Fr. -	Fr. 63'552.70	Fr. -
Soziale Wohlfahrt	Fr. 216'865.40	Fr. 13'266.05	Fr. 222'500.00	Fr. -	Fr. 231'918.05	Fr. 7'388.60
Verkehr	Fr. 658'327.12	Fr. 119'905.85	Fr. 626'925.00	Fr. 24'000.00	Fr. 664'956.18	Fr. 30'588.80
Umwelt, Raumordnung etc.	Fr. 615'212.41	Fr. 432'700.88	Fr. 217'760.00	Fr. 378'500.00	Fr. 464'873.84	Fr. 447'161.71
Volkswirtschaft, inkl. Elektrizitätswerk	Fr. 119'190.00	Fr. 45'200.60	Fr. 101'425.00	Fr. 44'420.00	Fr. 91'170.95	Fr. 51'897.80
Finanzen, Steuern	Fr. 1'612'777.53	Fr. 4'528'198.66	Fr. 361'500.00	Fr. 3'978'070.00	Fr. 1'487'007.69	Fr. 4'262'795.75
<b>Total von Aufwand und Ertrag</b>	<b>Fr. 5'224'512.48</b>	<b>Fr. 5'289'018.34</b>	<b>Fr. 3'396'950.00</b>	<b>Fr. 4'546'680.00</b>	<b>Fr. 4'756'063.98</b>	<b>Fr. 4'940'114.06</b>
Aufwandüberschuss						
Ertragsüberschuss	Fr. 64'505.86		Fr. 1'149'730.00		Fr. 184'050.08	

*Hinweis: Budget 2005 wurde ohne Abschreibungen vorgenommen*

## Anhang 3: Laufende Rechnung - nach Arten gegliedert

	IST 2005		Budget 2005		IST 2004	
	Aufwand	Ertrag	Aufwand	Ertrag	Aufwand	Ertrag
Personalaufwand	Fr. 854'861.61		Fr. 813'770.00		Fr. 659'378.20	
Sachaufwand	Fr. 968'955.24		Fr. 744'980.00		Fr. 1'104'700.39	
Passivzinsen	Fr. 289'810.15		Fr. 294'000.00		Fr. 282'117.92	
Abschreibungen	Fr. 1'442'104.78		Fr. -		Fr. 1'403'754.02	
Anteile & Beiträge ohne Zweckbind.	Fr. 83'692.15		Fr. 48'000.00		Fr. 31'201.15	
Entschädigungen an Gemeinwesen	Fr. 737'723.60		Fr. 768'500.00		Fr. 830'277.50	
Eigene Beiträge	Fr. 737'614.95		Fr. 727'700.00		Fr. 494'634.80	
Interne Verrechnungen	Fr. 109'750.00		Fr. -		Fr. 253'700.00	
Steuern		Fr. 3'971'478.50		Fr. 3'688'600.00		Fr. 3'755'855.20
Regalien und Konzessionen		Fr. 335'210.25		Fr. 294'520.00		Fr. 256'938.25
Vermögenserträge		Fr. 229'628.86		Fr. 25'170.00		Fr. 244'112.75
Entgelte		Fr. 552'896.83		Fr. 488'900.00		Fr. 439'920.06
Anteile & Beiträge ohne Zweckbind.		Fr. -		Fr. -		Fr. 50'000.00
Rückerstattungen von Gemeinwesen		Fr. 54'957.35		Fr. 24'940.00		Fr. 82'461.25
Beiträge für eigene Rechnung		Fr. 35'096.55		Fr. 24'550.00		Fr. 160'826.55
Interne Verrechnungen		Fr. 109'750.00		Fr. -		Fr. 253'700.00
<b>Total von Aufwand und Ertrag</b>	<b>Fr. 5'224'512.48</b>	<b>Fr. 5'289'018.34</b>	<b>Fr. 3'396'950.00</b>	<b>Fr. 4'546'680.00</b>	<b>Fr. 5'059'763.98</b>	<b>Fr. 5'243'814.06</b>
Aufwandüberschuss						
Ertragsüberschuss	Fr. 64'505.86		Fr. 1'149'730.00		Fr. 184'050.08	

**Anhang 4: Investitionsrechnung – nach Funktionen gegliedert**

	2005		Budget 2005		2004	
	Ausgaben	Einnahmen	Ausgaben	Einnahmen	Ausgaben	Einnahmen
Allgemeine Verwaltung	399'179.45	16'500.00	650'000.00	118'416.00	-	-
Öffentliche Sicherheit	150'512.45	-	15'000.00	-	31'000.00	75'178.00
Bildung	17'583.55	-	355'000.00	-	42'119.00	-
Kultur, Freizeit, Kultus	9'101.45	-	10'000.00	-	-	-
Gesundheit	-	-	-	-	-	-
Soziale Wohlfahrt	-	-	-	-	709'929.15	-
Verkehr	30'845.70	-	122'000.00	-	114'165.50	-
Umwelt, Raumordnung, Wasser, Abwasser, Kehri	268'762.35	79'071.40	140'000.00	27'000.00	591'953.25	460'331.55
Volkswirtschaft, inkl. Elektrizitätswerk	194'263.55	20'000.00	-	-	65'647.65	140'000.00
Finanzen, Steuern	-	-	-	129'000.00	-	-
<b>Total der Ausgaben und Einnahmen</b>	<b>1'070'248.50</b>	<b>115'571.40</b>	<b>1'292'000.00</b>	<b>274'416.00</b>	<b>1'554'814.55</b>	<b>675'509.55</b>
<b>Ausgabenüberschuss</b>		<b>954'677.10</b>		<b>1'017'584.00</b>		<b>879'305.00</b>
<b>Einnahmenüberschuss</b>						

**Anhang 5: Investitionsrechnung – nach Arten gegliedert**

	2005		Budget 2005		2004	
	Ausgaben	Einnahmen	Ausgaben	Einnahmen	Ausgaben	Einnahmen
Sachgüter	1'039'402.83	-	1'260'000.00	-	574'416.40	-
Darlehen und Beteiligungen	30'845.70	-	32'000.00	-	709'929.15	-
Eigene Beiträge	-	-	-	-	-	-
Durchlaufende Beiträge	-	-	-	-	-	-
Übrige zu aktivierende Ausgaben	-	-	-	-	270'469.00	-
Einnahmenübertrag auf die Bilanz	-	-	-	-	-	-
Abgang von Sachgütern	-	-	-	129'000.00	-	-
Nutzungsabgaben und Vorteilsentgelte Dritter	-	88'176.40	-	47'000.00	-	-
Rückzahlung von Darlehen und Beteiligungen	-	-	-	-	-	63'425.00
Fakturierungen an Dritte	-	-	-	-	-	612'084.55
Rückzahlung von eigenen Beiträgen	-	-	-	-	-	-
Beiträge für eigene Rechnung	-	27'395.00	-	98'416.00	-	-
Durchlaufende Beiträge	-	-	-	-	-	-
Aktivierungen	-	-	-	-	-	-
<b>Total der Ausgaben und Einnahmen</b>	<b>1'070'248.53</b>	<b>115'571.40</b>	<b>1'292'000.00</b>	<b>274'416.00</b>	<b>1'554'814.55</b>	<b>675'509.55</b>
<b>Ausgabenüberschuss</b>		<b>954'677.13</b>		<b>1'017'584.00</b>		<b>879'305.00</b>
<b>Einnahmenüberschuss</b>						

**Anhang 6: Abschreibungstabelle**

Konto	Saldo 1.1.05	Zugang	Saldo 31.12.05	Abs %	in Fr.	Buchsaldo
0 Mobiliar Kanzlei	1.00		1.00	0.0	0.00	1.00
1 Zivilschutzeinrichtungen	1.00		1.00	0.0	0.00	1.00
2 EDV-Schule	1.00		1.00	0.0	0.00	1.00
3 Skateboardanlage	1.00		1.00	0.0	0.00	1.00
3 Stiftung Ecomuseum	1.00		1.00	0.0	0.00	1.00
4 Oberw. Kreisspital	1.00		1.00	0.0	0.00	1.00
5 Altersheim Englisch-Gruss Brig	0.00		0.00	0.0	0.00	0.00
6 Bach Biffig	1.00		1.00	0.0	0.00	1.00
6 Sandsilo	1.00		1.00	0.0	0.00	1.00
6 Verkehrsberuhigende Massnahmen	1.00		1.00	0.0	0.00	1.00
7 Containerhaus Lengumatte	1.00		1.00	0.0	0.00	1.00
7 Deponie Bleike	1.00		1.00	0.0	0.00	1.00
7 Gewerbezone Moos	405'000.00		405'000.00	0.0	0.00	405'000.00
7 Komb. Kehrichtsammelstelle	1.00		1.00	0.0	0.00	1.00
8 Genossenschaft Bärwasser	1.00		1.00	0.0	0.00	1.00
1 Reg. Schiessanlage Chalchofen	1.00		1.00	100.0	0.00	1.00
2 Anteil Sportplatz OS	1.00		1.00	100.0	0.00	1.00
6 Rosswaldstrasse	1.00		1.00	100.0	0.00	1.00
7 Maiensässzone	1.00		1.00	100.0	0.00	1.00
8 Schlachthof	1.00		1.00	100.0	0.00	1.00
8 Wasserläufe	1.00		1.00	100.0	0.00	1.00
2 Neue Turnhalle	0.00	1'643.55	1'643.55	0.0	43.55	1'600.00
6 Strasse Bachtoli	24'300.00		24'300.00	15.0	3'700.00	20'600.00
7 GEP	28'000.00	-23'482.00	4'518.00	100.0	4'517.00	1.00
7 Regenklärbecken	35'300.00		35'300.00	15.0	5'300.00	30'000.00
8 Gratgassa (Ausbau)	35'000.00		35'000.00	15.0	5'300.00	29'700.00
6 Mürini	36'500.00		36'500.00	15.0	5'500.00	31'000.00
7 GBV Los 2	7'000.00		7'000.00	100.0	6'999.00	1.00
6 Flurstrasse 1/6/7	50'400.00		50'400.00	15.0	7'600.00	42'800.00
8 Hofzufahrt Bach	51'600.00		51'600.00	15.0	7'800.00	43'800.00
6 Strassenbeleuchtung	56'100.00		56'100.00	15.0	8'500.00	47'600.00
7 GBV Los 1	29'000.00		29'000.00	30.0	8'700.00	20'300.00
6 Erschliessung Dorf Lingwurm	8'900.00		8'900.00	100.0	8'899.00	1.00
3 Wanderwegnetz	1.00	9'101.45	9'102.45	100.0	9'101.45	1.00
3 Aufbahrungskapelle	9'200.00		9'200.00	100.0	9'199.00	1.00
8 Wegverbreiterung Giwer	9'200.00		9'200.00	100.0	9'199.00	1.00
6 Haselweg	9'600.00		9'600.00	100.0	9'599.00	1.00
3 Friedhof	63'900.00		63'900.00	15.0	9'600.00	54'300.00
0 EDV	1.00	9'781.95	9'782.95	100.0	9'781.95	1.00
6 Verbindung Alti-Gassa Brei	71'200.00		71'200.00	15.0	10'700.00	60'500.00
8 Berieselungsanlage Los 1	73'900.00		73'900.00	15.0	11'100.00	62'800.00
3 Pfarrhaus	88'800.00		88'800.00	15.0	13'300.00	75'500.00
8 Hochwasserschutzkonzept	-42'236.70	66'165.45	23'928.75	50.0	11'928.75	12'000.00
6 Forststrassen	83'400.00		83'400.00	15.0	12'500.00	70'900.00
1 Feuerwehr Material	12'600.00		12'600.00	100.0	12'599.00	1.00
2 Mobiliar Schule	34'000.00	9'940.00	43'940.00	30.0	13'140.00	30'800.00
1 ZSA Bleiken	26'800.00		26'800.00	50.0	13'400.00	13'400.00
6 Lowinerstrasse	92'100.00		92'100.00	15.0	13'800.00	78'300.00
8 Flurwege 2. Etappe	95'600.00		95'600.00	15.0	14'300.00	81'300.00
6 Trottoir innerorts	95'000.00		95'000.00	15.0	14'300.00	80'700.00
2 Schulhaus Schlucht	101'300.00		101'300.00	15.0	15'200.00	86'100.00
6 Verkehrsknoten Altes Schulhaus	114'600.00		114'600.00	15.0	17'200.00	97'400.00
7 Zonenplanung/Ortsplanung	48'100.00	13'304.85	61'404.85	30.0	18'404.85	43'000.00
6 Umfahrung Lingwurm	125'200.00		125'200.00	15.0	18'800.00	106'400.00
3 Spielplätze	38'600.00		38'600.00	50.0	19'300.00	19'300.00
3 Sportplatz Scheeni	139'700.00		139'700.00	15.0	21'000.00	118'700.00
8 Berieselungsanlage Los 2	154'000.00		154'000.00	15.0	23'100.00	130'900.00
7 Kanalisation	45'500.00	107'967.80	153'467.80	15.0	23'467.80	130'000.00
8 Beregnungsanlage Los 3	-227.65	174'263.55	174'035.90	15.0	26'135.90	147'900.00
6 Sanierung best. Dorfstrassen	174'400.00		174'400.00	15.0	26'200.00	148'200.00
6 Kommunalfahrzeug	54'600.00		54'600.00	50.0	27'300.00	27'300.00
6 Strasse Brei Bleike	187'700.00		187'700.00	15.0	28'200.00	159'500.00
2 Neues Schulhaus	190'200.00	6'000.00	196'200.00	15.0	29'400.00	166'800.00
6 Kantonsstrassen	0.00	30'845.70	30'845.70	100.0	30'844.70	1.00
2 OS-Süd Brig	210'000.00		210'000.00	15.0	31'500.00	178'500.00
6 Neue Dorfstrasse	221'300.00		221'300.00	15.0	33'200.00	188'100.00
6 Rüssweg	314'000.00		314'000.00	15.0	47'100.00	266'900.00
1 GBV LWN	75'600.00	137'207.60	212'807.60	30.0	63'807.60	149'000.00
0 Umbau Gemeindebüro/Bürgerhaus	130'000.00	372'897.53	502'897.53	15.0	75'897.53	427'000.00
1 Werkhof/Feuerwehrlokal	722'400.00		722'400.00	15.0	108'400.00	614'000.00
2 Neues Schulhaus (2. Etappe)	931'400.00		931'400.00	15.0	140'000.00	791'400.00
5 Alters- und Pflegeheim Santa Rita	1'020'800.00		1'020'800.00	15.0	153'200.00	867'600.00
7 Wasserversorgung	1'259'000.00	39'039.70	1'298'039.70	15.0	194'039.70	1'104'000.00
<b>Total Aktiven</b>	<b>7'748'356.65</b>	<b>954'677.13</b>	<b>8'703'033.78</b>		<b>1'442'104.78</b>	<b>7'260'929.00</b>

## Anhang 7: Überblick Kennzahlen

1. Selbstfinanzierungsgrad	2004	2005	Durchschnitt
(Selbstfinanzierungsmarge in % der Nettoinvestitionen)	147.6%	157.8%	152.9%

<b>Kennzahlen</b>	mehr als 100%	sehr gut
	80 bis 100%	gut
	60 bis 80%	genügend (kurzfristig)
	0 bis 60%	ungenügend
	weniger als 0 %	sehr schlecht

NB : Falls die Nettoinvestitionen negativ sind (Investitionseinnahmen grösser als die Investitionsausgaben) kommt der Kennzahl kein indikativer Wert zuteil und wird aus diesem Grunde nicht in der Berechnung des Durchschnitts berücksichtigt.

2. Selbstfinanzierungskapazität	2004	2005	Durchschnitt
(Selbstfinanzierung in Prozent des Finanzertrages)	27.4%	29.1%	28.3%

<b>Kennzahlen</b>	mehr als 20%	sehr gut
	15 bis 20%	gut
	8 bis 15%	genügend
	0 bis 8%	ungenügend
	weniger als 0 %	sehr schlecht

3.1 Ordentlicher Abschreibungssatz	2004	2005	Durchschnitt
(Ordentl. Abschreibungen in % des abzuschreibenden VV)	17.1%	18.8%	18.0%

<b>Kennzahlen</b>	weniger als 2 %	Vollkommen ungenügende Abschreibungen
	2 bis 5 %	Ungenügende Abschreibungen
	5 bis 8 %	Schwache Abschreibungen
	8 bis 10 %	Mittelmässige Abschreibungen (kurzfristig)
	10% und mehr	Genügende Abschreibungen

3.2 Gesamter Abschreibungssatz	2004	2005	Durchschnitt
(Abschr. + Saldo der LR in % des abzuschreibenden VV + Fehlbetrag)	16.5%	19.7%	18.1%

4. Nettoschuld pro Kopf	2004	2005	Durchschnitt
(Bruttoschuld minus realisierbares FV pro Einwohner)	4076	3689	3881

<b>Kennzahlen</b>	> 9'000	Ausserordentlich grosse Verschuldung
	von 7'000 bis 9'000	Sehr grosse Verschuldung
	von 5'000 bis 7'000	Grosse Verschuldung
	von 3'000 bis 5'000	Angemessene Verschuldung
	< 3'000	Kleine Verschuldung

5. Bruttoschuldenvolumenquote	2004	2005	Durchschnitt
(Bruttoschuld in % des Ertrages der Laufenden Rechnung)	220.4%	188.5%	203.8%

<b>Kennzahlen</b>	weniger als 150%	sehr gut
	150 bis 200%	gut
	200 bis 250%	genügend
	250 bis 300%	ungenügend
	mehr als 300%	schlecht