

**Bericht zur
Verwaltungsrechnung
2004**

Gemeinde Ried-Brig

Inhaltsverzeichnis

| | |
|--|-----------|
| Bericht der Revisionsstelle | 3 |
| 1. Jahresergebnis 2004 | 4 |
| 2. Selbstfinanzierungsmarge | 5 |
| 2. Investitionsrechnung | 6 |
| 3. Entwicklung der Investitionen | 7 |
| 4. Entwicklung Finanzierungsüberschuss | 8 |
| 5. Selbstfinanzierungsgrad zu Nettoinvestitionen..... | 9 |
| 6. Nettoschuld pro Kopf..... | 10 |
| 7. Regiebetriebe..... | 10 |
| 8. Steuereinnahmen..... | 11 |
| 9. Nettoverschuldung | 12 |
| | |
| Anhang 1: Bilanz..... | 13 |
| Anhang 2: Laufende Rechnung nach Funktionen..... | 14 |
| Anhang 3: Laufende Rechnung nach Arten..... | 14 |

Bericht der Revisionsstelle an die Urversammlung der Gemeinde Ried-Brig

Als Revisionsstelle gemäss Artikel 83ff. des Gemeindegesetzes des Kantons Wallis haben wir die Buchführung und die Rechnung für das am 31. Dezember 2004 abgeschlossene Verwaltungsjahr geprüft.

Für die Rechnung ist der Gemeinderat verantwortlich. Unsere Aufgaben bestehen darin:

- die Rechnung zu prüfen und zu beurteilen
- die Bewertung von Beteiligungen sowie andere Teile des Finanzvermögens und ihren Ertrag zu prüfen,
- die Verschuldung der Gemeinde sowie ihre Fähigkeit, den Verpflichtungen nach zu kommen, zu beurteilen.

Wir bestätigen, dass wir die gesetzlichen Anforderungen hinsichtlich Befähigung und Unabhängigkeit erfüllen.

Unsere Prüfung erfolgte nach den Grundsätzen des schweizerischen Berufsstandes, wonach eine Prüfung so zu planen und durchzuführen ist, dass wesentliche Fehlaussagen in der Rechnung mit angemessener Sicherheit erkannt werden. Wir prüften die Posten und Angaben der Rechnung mittels Analysen und Erhebungen auf der Basis von Stichproben. Wir sind der Auffassung, dass unsere Prüfung eine ausreichende Grundlage für unser Urteil bildet.

Gemäss unserer Beurteilung entsprechen die Buchführung und die Rechnung sowie die Bewertung der Beteiligungen den gesetzlichen Bestimmungen und Reglementen.

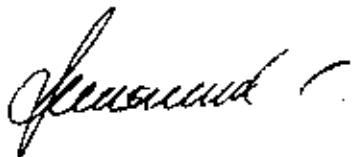
Wir empfehlen, die vorliegende Rechnung, welche einen Gewinn von Fr. 184'050.08 und ein Nettovermögen von Fr. 852'189.27 ausweist, zu genehmigen.

Ergänzend halten wir fest, dass

- die Schlussbesprechung mit dem Gemeinderat stattgefunden hat,
- die Verschuldung der Gemeinde im Verhältnis zu kantonalen Durchschnittswerten angemessen ist und sich im Verwaltungsjahr im Vergleich zum Vorjahr positiv entwickelt hat,
- gemäss unserer Beurteilung die Gemeinde in der Lage ist, ihren Verpflichtungen nachzukommen.

Brig-Glis, 25. Mai 2005

Treuhand Marugg + Imsand



Christoph Imsand
Dipl. Steuerexperte
(Leitender Revisor)



Hans Marugg
Dipl. Treuhandexperte

1. Jahresergebnis 2004

| Laufende Rechnung | | 2004 |
|-------------------------------------|------------|---------------------|
| Ergebnis vor Abschreibungen | | |
| Aufwand | Fr. | 3'688'777.63 |
| Ertrag | Fr. | 5'243'814.06 |
| Selbstfinanzierungsmarge | Fr. | 1'555'036.43 |
| | | |
| Ergebnis nach Abschreibungen | | 2004 |
| Selbstfinanzierungsmarge | Fr. | 1'555'036.43 |
| Ordentliche Abschreibungen | Fr. | 1'370'986.35 |
| Zusätzliche Abschreibungen | Fr. | - |
| Abschreibungen Bilanzfehlbetrag | Fr. | - |
| Ertragsüberschuss | Fr. | 184'050.08 |
| | | |
| Investitionsrechnung | | 2004 |
| Ausgaben | Fr. | 1'588'439.25 |
| Einnahmen | Fr. | 709'134.25 |
| Nettoinvestitionen | Fr. | 879'305.00 |
| | | |
| Finanzierung | | 2004 |
| Selbstfinanzierungsmarge | Fr. | 1'555'036.43 |
| Nettoinvestitionen | Fr. | 879'305.00 |
| Finanzierungsüberschuss | Fr. | 675'731.43 |

Die Gemeinde Ried-Brig erarbeitete im Jahr 2004 eine Selbstfinanzierungsmarge von über 1.5 Mio. Fr. Dieses sehr gute Ergebnis erlaubt es ordentliche Abschreibungen von über 1.35 Mio. Fr. zu tätigen. Der so resultierende Ertragsüberschuss beträgt Fr. 184'050.08.

Während dem Jahr 2004 wurden rund Fr. 880'000.- investiert (Nettoinvestitionen). Diese Investitionen konnten ohne Neuverschuldung getätigt werden. Zugleich weist die Gemeinde Ried-Brig einen Finanzierungsüberschuss von über Fr. 670'000.- aus.

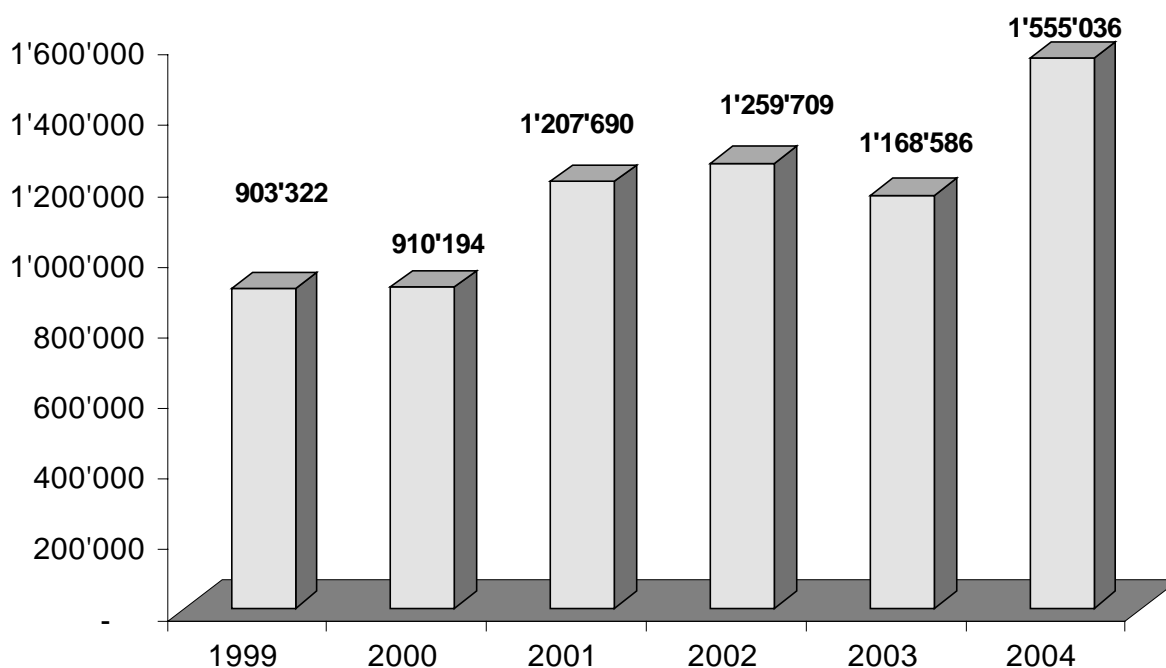
2. Selbstfinanzierungsmarge

Die Selbstfinanzierungsmarge zeigt das Jahresergebnis der Gemeinde Ried-Brig vor der Verbuchung der Abschreibungen.

Im Jahr 2004 erwirtschaftete die Gemeinde Ried-Brig eine Selbstfinanzierung (Gewinn vor Abschreibung) von Fr. 1'555'036.43.

Es wurden Abschreibungen von über 1.37 Mio. Fr. vorgenommen, was einer Abschreibungsquote von 15% entspricht. Gemäss neuem Gemeindegesetz des Kantons Wallis wird eine Abschreibungsquote von 10% gefordert, dies konnte im Jahr 2004 deutlich übertroffen werden.

| | | |
|--|-----|---------------|
| Selbstfinanzierungsmarge 2004 | Fr. | 1'555'036.43 |
| - Buchmässige Abschreibungen 2004 | Fr. | -1'370'986.35 |
| Ertragsüberschuss der laufenden Rechnung | Fr. | 184'050.08 |



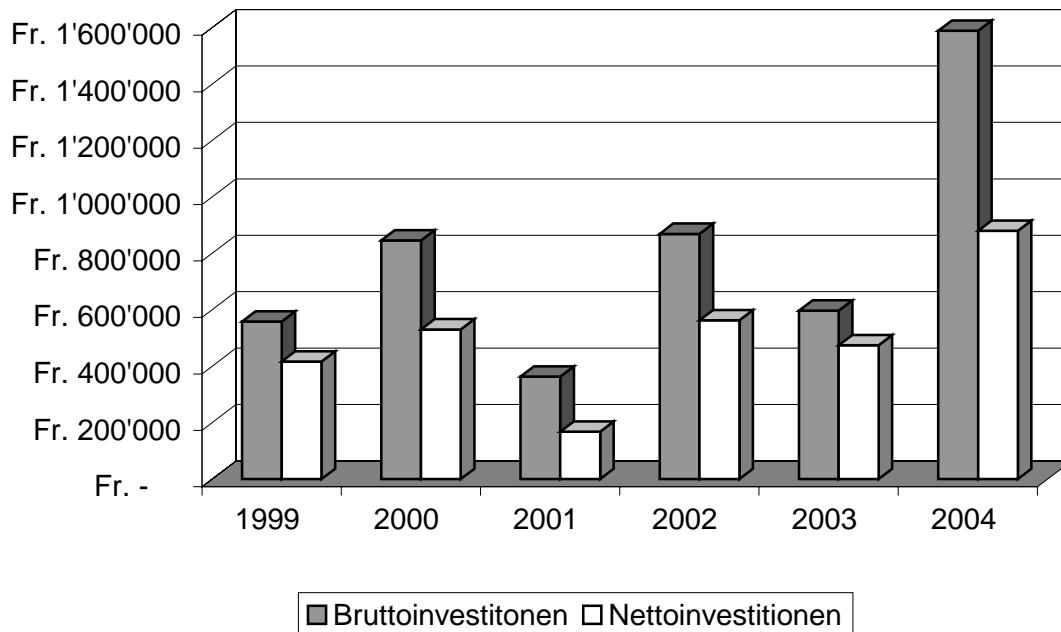
Entwicklung Selbstfinanzierungsmarge

2. Investitionsrechnung

Im Jahr 2004 wurden in der Gemeinde Ried-Brig Bruttoinvestitionen von Fr.1'588'439.25 getätigt, nach Abzug der Investitionserträge ergibt sich eine Nettoinvestitionssumme von Fr. 879'305.-.

| | | |
|---|-----|-------------------------|
| Bruttoinvestitionen Verwaltungsvermögen | | Fr. 1'588'439.25 |
| Grundbuchvermessung Los 1 | Fr. | 10'000.00 |
| Grundbuchvermessung Los 2 | Fr. | 10'000.00 |
| Schiessanlage Chalhofen | Fr. | 11'000.00 |
| Neues Schulhaus | Fr. | 8'558.55 |
| Mobiliar / Maschinen | Fr. | 33'560.45 |
| Projekt Altersheim Ried-Brig | Fr. | 709'929.15 |
| Fahrzeuge / Maschinen | Fr. | 34'165.50 |
| Totalsanierung Kommunalstrassen | Fr. | 80'000.00 |
| Hochwasserschutzkonzept | Fr. | 65'000.00 |
| GEP | Fr. | 57'124.70 |
| Erweiterung Wasserversorgung | Fr. | 225'610.90 |
| Erweiterung Kanalisation | Fr. | 86'748.65 |
| LWN Los 8 | Fr. | 161'969.00 |
| Bewässerungsanlage Los 3 | Fr. | 94'772.35 |
| | | |
| Ertrag Investitionen Verwaltungsvermögen | | Fr. -709'134.25 |
| Feuerwehr | Fr. | -11'753.00 |
| Schutzraumabgabe | Fr. | -63'425.00 |
| Hochwasserschutzkonzept | Fr. | -78'112.00 |
| GEP Subventionen | Fr. | -35'000.00 |
| Anschlussgebühren Wasserversorgung | Fr. | -110'675.70 |
| Rückerstattung Dritter Wasser / Abwasser | Fr. | -91'780.00 |
| Auflösung Rückstellungen Wasser / Abwasser | Fr. | -35'000.00 |
| LWN Los 8 | Fr. | -109'763.85 |
| Zonenplanung | Fr. | -4'500.00 |
| Bewässerungsanlage Los 3 | Fr. | -140'000.00 |
| Unwetter 2000 | Fr. | -29'124.70 |
| | | |
| Total Nettoinvestitionen 2004 | | Fr. 879'305.00 |

3. Entwicklung der Investitionen



Sämtliche Neuinvestitionen im Jahr 2004 konnten mit selbsterarbeiteten Mitteln finanziert werden, so dass es zu keiner Neuverschuldung kam.

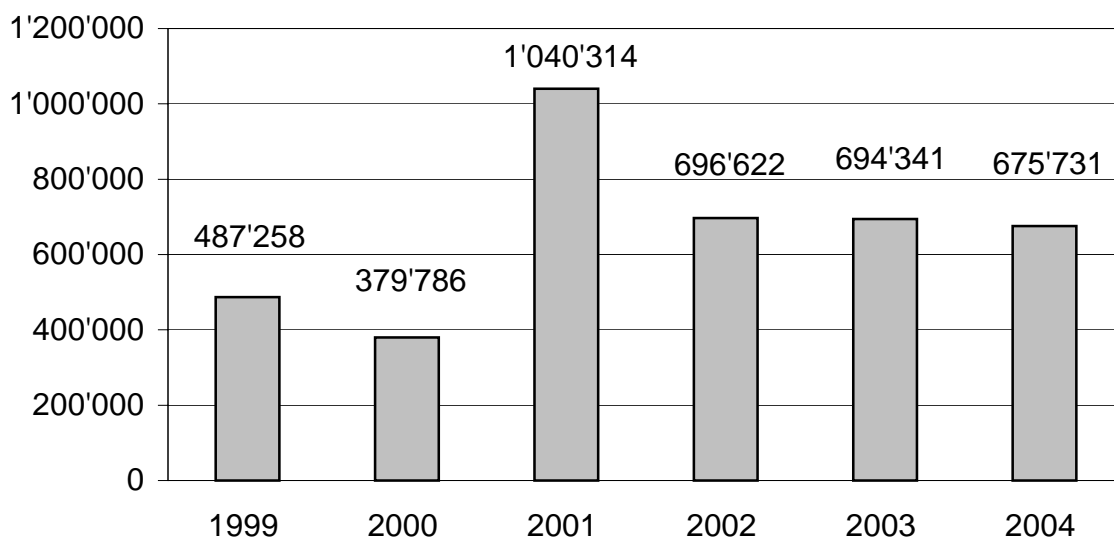
Im Durchschnitt tätigte die Gemeinde Ried-Brig in den letzten 5 Jahren Nettoinvestitionen von rund Fr. 490'000.-. Sämtliche Investitionen konnte in dieser Zeit über selbsterarbeitete Mittel, d.h. ohne eine Neuverschuldung einzugehen, finanziert werden.

Der im Vergleich zu den Vorjahren hohe Investitionsanteil ist insbesondere auf das neue Altersheim zurückzuführen.

4. Entwicklung Finanzierungsüberschuss

Die Selbstfinanzierungsmarge dient den Gemeinden dazu, Investitionen zu tätigen, bzw. Schulden abzubauen.

| | |
|-------------------------------------|-------------------------|
| Bruttoinvestitionen 2004 | Fr. 1'588'439.25 |
| Beiträge und Subventionen 2004 | Fr. -709'134.25 |
| Nettoinvestitionen 2004 | Fr. 879'305.00 |
| Selbstfinanzierungsmarge 2004 | Fr. 1'555'036.43 |
| Finanzierungsüberschuss 2004 | Fr. 675'731.43 |



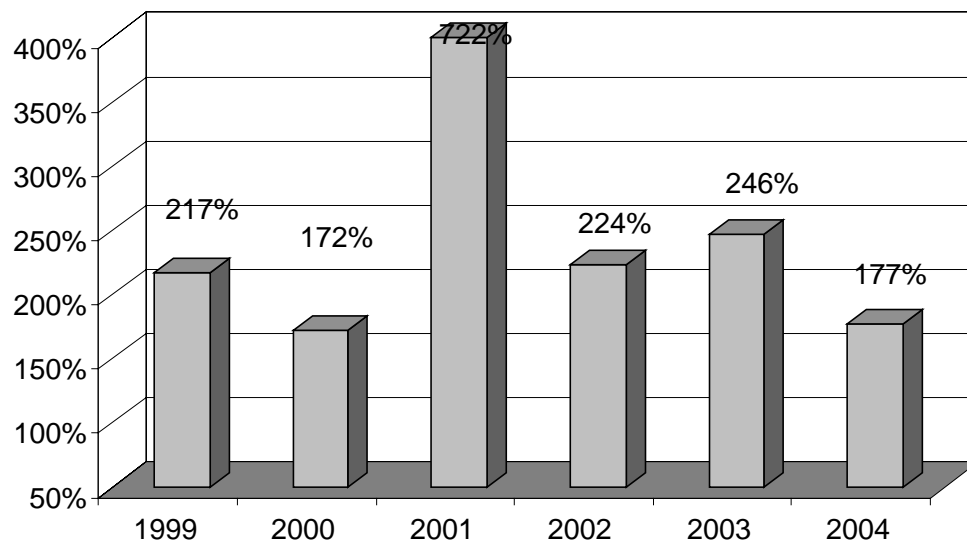
Der Finanzierungsüberschuss ist im Vergleich zum Vorjahr leicht gesunken, aber befindet sich weiterhin auf einem hohen Niveau. Seit 1999 erwirtschaftete die Gemeinde Ried-Brig stets einen Finanzierungsüberschuss.

5. Selbstfinanzierungsgrad zu Nettoinvestitionen

Diese Kennzahl zeigt auf, zu wie viel % die Nettoinvestitionen des laufenden Jahres durch die Selbstfinanzierungsmarge gedeckt sind.

Eine Deckung zu mindestens 100% wäre ideal, denn somit müssten die Neuinvestitionen nicht durch eine Neuverschuldung finanziert werden.

Im Jahr 2004 konnte ein Selbstfinanzierungsgrad von 177% erwirtschaftet werden, dieses Resultat kann als sehr gut bezeichnet werden.



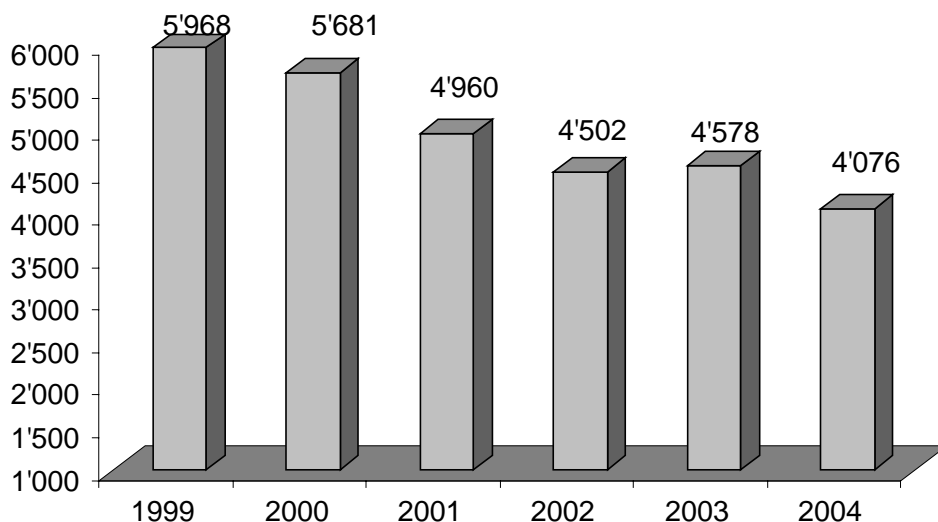
Kennzahl:

| | |
|----------------|------------------------|
| Mehr als 100% | sehr gut |
| 80 bis 100% | gut |
| 60 bis 80% | genügend (kurzfristig) |
| 0 bis 60% | ungenügend |
| weniger als 0% | sehr schlecht |

6. Nettoschuld pro Kopf

Die Nettoverschuldung pro Kopf hat sich im Jahr 2004 gegenüber dem Vorjahr weiter verbessert. Sie liegt nun bei rund Fr. 4'000 pro Kopf. In den letzten fünf Jahren konnte die Nettoschuld pro Kopf um 31% abgebaut werden. Der Grund liegt einerseits in der Steigerung der Bevölkerungszahl, andererseits im Abbau der Verschuldung und gleichzeitigem Aufbau von freien liquiden Mitteln.

Die Verschuldung wird gemäss Vorgaben des Kantons als angemessen angesehen.



Kennzahl:

mehr als Fr. 9'0000
 von Fr. 7'000 bis Fr. 9'000
 von Fr. 5'000 bis Fr. 7'000
 von Fr. 3'000 bis Fr. 5'000
 weniger als Fr. 3'000

Ausserordentlich grosse Verschuldung
 Sehr grosse Verschuldung
 Grosse Verschuldung
 Angemessene Verschuldung
 Keine Verschuldung

7. Regiebetriebe

Regiebetriebe im Gemeinwesen sollten kostendeckend geführt werden.

Im Jahr 2004 erarbeitete die Gemeinde Ried-Brig folgendes Resultat in den Regiebetrieben:

| | Ertrag | Aufwand | Über- / Unter- deckung |
|-------------------|-----------------------|-----------------------|---------------------------|
| Wasser / Abwasser | Fr. 290'269.41 | Fr. 319'125.34 | Fr. -28'855.93 |
| Kehricht | Fr. 46'837.45 | Fr. 93'061.80 | Fr. -46'224.35 |
| Total | Fr. 337'106.86 | Fr. 412'187.14 | Fr. -75'080.28 |

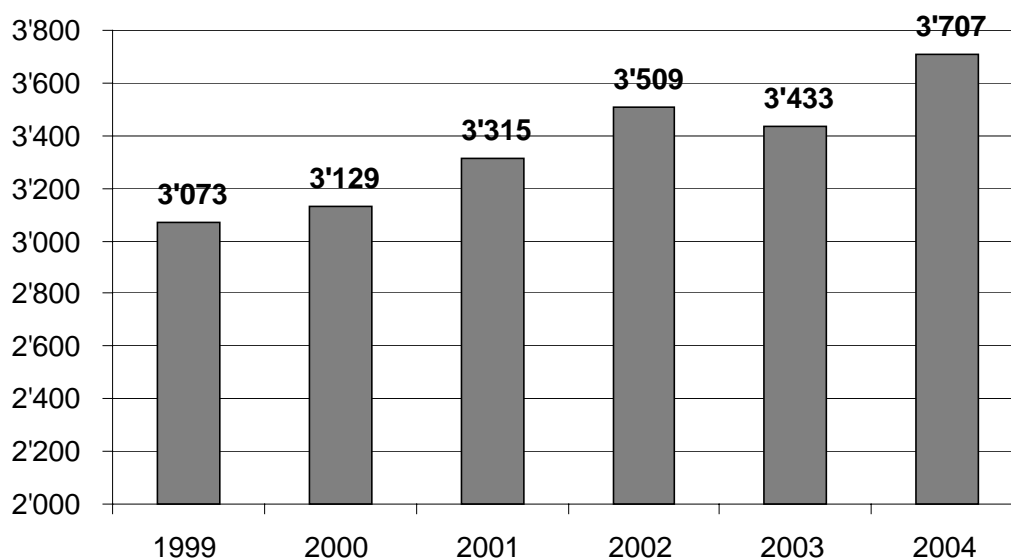
Der Regiebetrieb Wasser / Abwasser arbeitete mit einem Verlust von rund 10%.

Beim Kehricht ist weiterhin ein Defizit von rund Fr. 46'000.- vorhanden. Zukünftig muss versucht werden, das Defizit im Bereich der Regiebetriebe zu reduzieren.

8. Steuereinnahmen

| | 2003 | 2004 | Differenz | % |
|------------------------------|------------------|------------------|----------------|--------|
| Natürliche Personen | Fr. 3'224'223.85 | Fr. 3'465'018.45 | Fr. 240'794.60 | 7.5% |
| Einkommenssteuer | Fr. 3'612'995.65 | Fr. 4'042'867.55 | Fr. 429'871.90 | 11.9% |
| Eherabatt | Fr. -773'087.95 | Fr. -938'792.00 | Fr. 165'704.05 | 21.4% |
| Vermögenssteuer | Fr. 200'526.90 | Fr. 233'494.40 | Fr. 32'967.50 | 16.4% |
| Quellensteuer | Fr. 70'564.75 | Fr. 35'372.80 | Fr. -35'191.95 | -49.9% |
| Diverse | Fr. 113'224.50 | Fr. 92'075.70 | Fr. -21'148.80 | -18.7% |
| Juristische Personen | Fr. 171'852.95 | Fr. 133'203.75 | Fr. -38'649.20 | -22.5% |
| Vermögensgewinnsteuer | Fr. 37'652.00 | Fr. 108'909.00 | Fr. 71'257.00 | 189.3% |
| Total | Fr. 3'433'728.80 | Fr. 3'707'131.20 | Fr. 273'402.40 | 8.0% |

Total Steuereinnahmen (in '000 Fr.)



Im Jahr 2004 stiegen die Steuereinnahmen der Gemeinde Ried-Brig um über Fr. 270'000.- (8%). Der Steuerertrag aus juristischen Personen sank um rund Fr. 40'000.-, hingegen konnte bei den Steuereinnahmen der natürlichen Personen eine Steigerung von 7.5% gegenüber dem Vorjahr verzeichnet werden.

Der Zuwachs im Bereich der Vermögensgewinnsteuer ist auf ausserordentliche Einnahmen im Bereich der Erbschafts- und Schenkungssteuer zurückzuführen.

9. Nettoverschuldung

Liquide Mittel

| Liquide Mittel | Stand | | Veränderung | | Stand | |
|--------------------|------------|------------------|-------------|----------------|------------|------------------|
| | | 01.01.2004 | | | | 31.12.2004 |
| Kassa | Fr. | 2'411 | Fr. | -1'520 | Fr. | 891 |
| PC 19-1395-6 | Fr. | 233'555 | Fr. | -175'313 | Fr. | 58'242 |
| Raiffeisenbank .02 | Fr. | 452'965 | Fr. | 1'049 | Fr. | 454'014 |
| UBS 145.883.0 | Fr. | 278'640 | Fr. | 536'394 | Fr. | 815'034 |
| WKB 01.005.460-7 | Fr. | 6'825 | Fr. | -54 | Fr. | 6'771 |
| Raiffeisen .01 | Fr. | 202'317 | Fr. | 234'415 | Fr. | 436'733 |
| Total | Fr. | 1'176'713 | Fr. | 479'679 | Fr. | 1'771'685 |

Schuldenübersicht

| Langfristige Schulden | Zins | Stand | | Veränderung | | Stand | |
|-----------------------|-------|------------|------------------|-------------|------------------|------------|------------------|
| | | | 01.01.2004 | | | | 31.12.2004 |
| Rentenanstalt | 5.25% | Fr. | 2'000'000 | Fr. | - | Fr. | 2'000'000 |
| Emissionszentrale | 3.25% | Fr. | 1'500'000 | Fr. | - | Fr. | 1'500'000 |
| UBS GV100865.0 | 3.39% | Fr. | 1'300'000 | Fr. | -100'000 | Fr. | 1'200'000 |
| UBS GV100865.1 | 3.95% | Fr. | 2'150'000 | Fr. | -80'000 | Fr. | 2'070'000 |
| RB Brigerberg .10 | 1.95% | Fr. | 950'000 | Fr. | -50'000 | Fr. | 900'000 |
| Total | | Fr. | 7'900'000 | Fr. | - 230'000 | Fr. | 7'670'000 |

| Zinslose Darlehen | Stand | | Veränderung | | Stand | |
|-------------------|------------|------------------|-------------|-----------------|------------|----------------|
| | | 31.12.2004 | | | | 31.12.2004 |
| IHG (Total) | Fr. | 1'138'324 | Fr. | -149'354 | Fr. | 988'970 |
| Total | Fr. | 1'138'324 | Fr. | -149'354 | Fr. | 988'970 |

Die Gemeinde Ried-Brig konnte im Jahr 2004 liquide Mittel von rund Fr. 480'000.- aufbauen. Gleichzeitig wurden langfristige Verbindlichkeiten in der Höhe von rund Fr. 380'000.- abgebaut.

Die Gesamtverschuldung (Brutto) beläuft sich per Ende 2004 auf rund 8.6 Mio. Fr.

Insgesamt wurde im Jahr 2004 langfristige Schuldzinsen in der Höhe von rund Fr. 253'000.- bezahlt. Im Jahr 2003 mussten dafür rund Fr. 315'000.- aufgewendet werden. Im Jahr 2005 wird diese Belastung weiter sinken, da die Verpflichtung gegenüber der Rentenanstalt (Zinssatz 5.25%) zu erheblich günstigeren Konditionen refinanziert werden konnte.

Anhang 1: Bilanz

| AKTIVEN | 31.12.04 | 31.12.03 |
|-----------------------------------|--------------------------|--------------------------|
| Flüssige Mittel | Fr. 1'771'685.35 | Fr. 1'176'713.45 |
| Guthaben | Fr. 1'081'784.72 | Fr. 980'273.44 |
| Anlagen | Fr. 352'450.00 | Fr. 440'450.00 |
| Transitorische Akteiv | Fr. 330'500.60 | Fr. 276'599.55 |
| Finanzvermögen | Fr. 3'536'420.67 | Fr. 2'874'036.44 |
| Sachgüter | Fr. 7'538'351.65 | Fr. 7'912'310.00 |
| Darlehen und Beteiligungen | Fr. 210'005.00 | Fr. 300'103.00 |
| Verwaltungsvermögen | Fr. 7'748'356.65 | Fr. 8'212'413.00 |
| TOTAL AKTIVEN | Fr. 11'284'777.32 | Fr. 11'086'449.44 |
| PASSIVEN | 31.12.04 | 31.12.03 |
| Laufende Verpflichtungen | Fr. 853'268.05 | Fr. 731'761.75 |
| Mittel- und langfristige Schulden | Fr. 8'658'970.15 | Fr. 9'038'324.30 |
| Rückstellungen | Fr. 298'810.00 | Fr. 283'714.05 |
| Transitorische Passiven | Fr. 621'539.85 | Fr. 364'510.15 |
| Fremdkapital | Fr. 10'432'588.05 | Fr. 10'418'310.25 |
| Eigenkapital | Fr. 852'189.27 | Fr. 668'139.19 |
| TOTAL PASSIVEN | Fr. 11'284'777.32 | Fr. 11'086'449.44 |

Anhang 2: Laufende Rechnung nach Funktionen

| | IST 2004 | | Budget 2004 | |
|---|-------------------------|-------------------------|-------------------------|-------------------------|
| | Aufwand | Ertrag | Aufwand | Ertrag |
| Allgemeine Verwaltung | Fr. 587'656.98 | Fr. 94'149.50 | Fr. 481'800.00 | Fr. 45'500.00 |
| Öffentliche Sicherheit | Fr. 342'865.38 | Fr. 48'467.10 | Fr. 183'400.00 | Fr. 44'900.00 |
| Bildung | Fr. 1'193'006.26 | Fr. 40'048.85 | Fr. 956'300.00 | Fr. 29'300.00 |
| Kultur, Freizeit, Kultus | Fr. 286'551.15 | Fr. - | Fr. 245'200.00 | Fr. 1'100.00 |
| Gesundheit | Fr. 40'314.45 | Fr. - | Fr. 64'200.00 | Fr. - |
| Soziale Wohlfahrt | Fr. 394'285.45 | Fr. 7'388.60 | Fr. 303'300.00 | Fr. 54'000.00 |
| Verkehr | Fr. 1'095'620.68 | Fr. 175'088.80 | Fr. 637'200.00 | Fr. 159'800.00 |
| Umwelt, Raumordnung etc. | Fr. 619'857.29 | Fr. 426'647.66 | Fr. 293'200.00 | Fr. 360'600.00 |
| Volkswirtschaft, inkl. Elektrizitätswerk | Fr. 136'082.15 | Fr. 30'027.80 | Fr. 97'200.00 | Fr. 18'500.00 |
| Finanzen, Steuern | Fr. 363'524.19 | Fr. 4'421'995.75 | Fr. 378'000.00 | Fr. 3'843'500.00 |
| Total von Aufwand und Ertrag | Fr. 5'059'763.98 | Fr. 5'243'814.06 | Fr. 3'639'800.00 | Fr. 4'557'200.00 |
| Aufwandüberschuss | | | | |
| Ertragsüberschuss | Fr. 184'050.08 | | Fr. 917'400.00 | |
| <i>Hinweis: Budget 2004 wurde ohne Abschreibungen vorgenommen</i> | | | | |

Anhang 3: Laufende Rechnung nach Arten

| | Ist 2004 | |
|--|-------------------------|-------------------------|
| | Aufwand | Ertrag |
| Personalaufwand | Fr. 659'378.20 | |
| Sachaufwand | Fr. 1'104'700.39 | |
| Passivzinsen | Fr. 282'117.92 | |
| Abschreibungen | Fr. 1'403'754.02 | |
| Anteile und Beiträge ohne Zweckbindung | Fr. 31'201.15 | |
| Entschädigungen an Gemeinwesen | Fr. 830'277.50 | |
| Eigene Beiträge | Fr. 494'634.80 | |
| Interne Verrechnungen | Fr. 253'700.00 | |
| Steuern | | Fr. 3'755'855.20 |
| Regalien und Konzessionen | | Fr. 256'938.25 |
| Vermögenserträge | | Fr. 244'112.75 |
| Entgelte | | Fr. 439'920.06 |
| Anteile und Beiträge ohne Zweckbindung | | Fr. 50'000.00 |
| Rückerstattungen von Gemeinwesen | | Fr. 82'461.25 |
| Beiträge für eigene Rechnung | | Fr. 160'826.55 |
| Interne Verrechnungen | | Fr. 253'700.00 |
| Total von Aufwand und Ertrag | Fr. 5'059'763.98 | Fr. 5'243'814.06 |
| Aufwandüberschuss | | |
| Ertragsüberschuss | Fr. 184'050.08 | |