



# Jahresrechnung 2003

# ■ Urversammlung vom 3. Juni 2004

## Einladung

---

Wir freuen uns, Sie zur ordentlichen Urversammlung am

**Donnerstag, 3. Juni 2004**  
**um 20.00 Uhr**  
**in den Burgersaal**

einladen zu dürfen.

### **Traktandenliste**

1. Begrüssung
2. Wahl der Stimmezähler
3. Protokoll der Urversammlung vom 11. Dezember 2003
4. Jahresrechnung 2003
  - 4.1. Vorstellung Jahresrechnung
  - 4.2. Bericht des Kontrollorgans
  - 4.3. Genehmigung der Jahresrechnung 2003 und des Berichts des Kontrollorgans
5. Parkplatzreglement
6. Verschiedenes

Es würde uns freuen, Sie an der Versammlung begrüßen zu können. Zusätzlich liegt die Rechnung 2003 mit allen erforderlichen Unterlagen gemäss GGO während den offiziellen Schalterstunden auf der Gemeindekanzlei zur öffentlichen Einsicht auf.

Munizipalgemeinde Ried-Brig

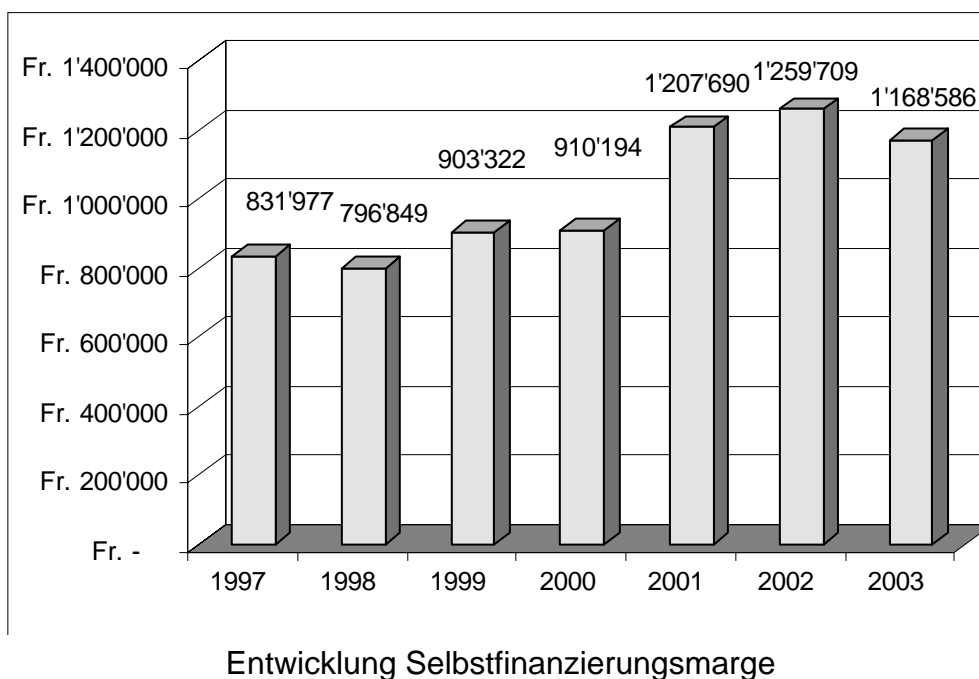
## Laufende Rechnung

Die Selbstfinanzierungsmarge zeigt das Jahresergebnis der Gemeinde Ried-Brig vor der Verbuchung der Abschreibungen. Im Jahr 2003 erwirtschaftete die Gemeinde Ried-Brig eine Selbstfinanzierung (Gewinn vor Abschreibung) von Fr. 1'168'585.65. Budgetiert wurde eine Selbstfinanzierungsmarge von rund Fr. 791'000.-.

Die laufende Rechnung 2003 schliesst mit einem Gewinn von Fr. 20'468.20 ab. Das Jahresergebnis 2003 kann wiederum als sehr gut bezeichnet werden.

Das gute Ergebnis erlaubte es Abschreibungen von über 1.1 Mio. Fr. zu tätigen, was einer Abschreibungsquote von 11.5% entspricht.

Selbstfinanzierungsmarge 2003	Fr. 1'168'585.65
- Buchmässige Abschreibungen 2003	Fr. -1'148'117.45
Ertragsüberschuss der laufenden Rechnung	Fr. 20'468.20



## Investitionsrechnung

Im Jahr 2003 wurden in der Gemeinde Ried-Brig Bruttoinvestitionen von Fr. 597'242.25 getätigt, nach Abzug der Investitionserträge ergibt sich eine Nettoinvestitionssumme von Fr. 474'245.-.

### Bruttoinvestitionen Verwaltungsvermögen

Fr. 597'242.25

Material Feuerwehr	Fr.	35'591.70
Mobiliar Schule	Fr.	20'866.10
Wanderwege	Fr.	11'279.05
Sportplatz Scheeni	Fr.	10'000.00
Projekt Altersheim Ried-Brig	Fr.	250'000.00
Sanierung bestehende Kommunalstrasse	Fr.	51'217.80
Zonenplanung	Fr.	20'778.90
GEP	Fr.	15'685.85
Erweiterung Wasserversorgung	Fr.	28'055.30
LWN Los 8	Fr.	33'625.25
Berieselungsanlage Los 2	Fr.	75'142.30
Berieselungsanlage Los 3	Fr.	45'000.00

### Ertrag Investitionen Verwaltungsvermögen

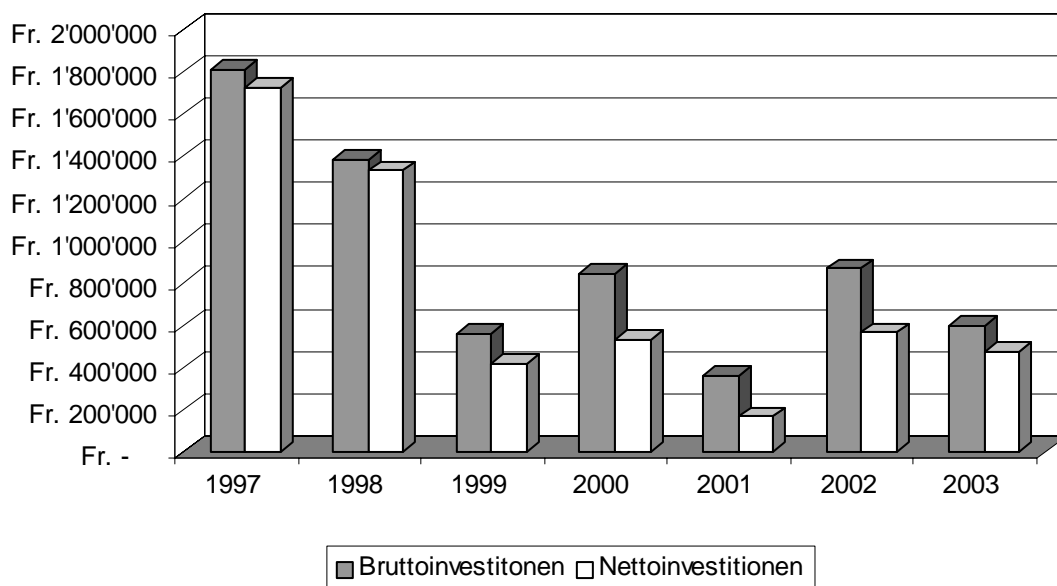
Fr. -122'997.25

Feuerwehr	Fr.	-8'566.55
Anschlussgebühren	Fr.	-35'050.05
Berieselungsanlage Los 2	Fr.	-9'880.65
Unwetter 2000	Fr.	-69'500.00

### Total Nettoinvestitionen 2003

Fr. 474'245.00

## Entwicklung der Investitionen



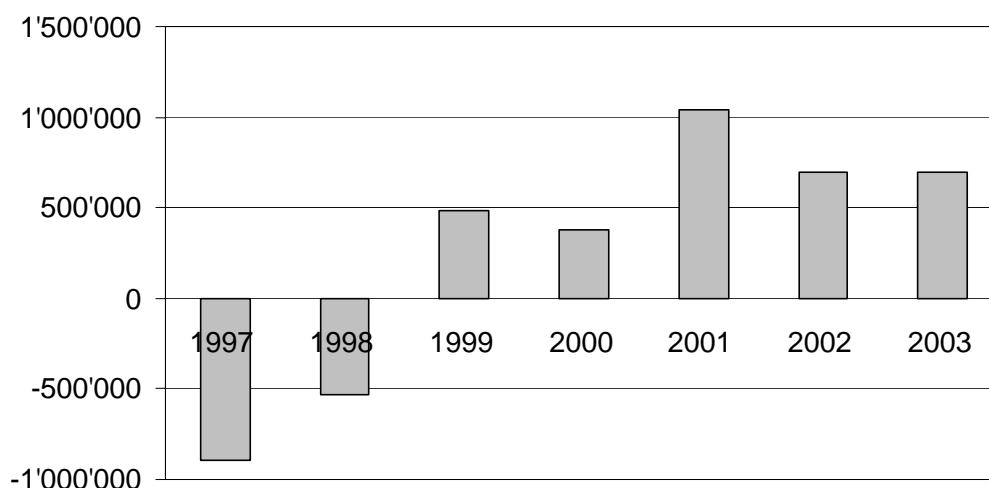
Sämtliche Investitionen im Jahr 2003 konnten mit selbsterarbeiteten Mitteln getätigt werden, so dass es zu keiner Neuverschuldung kam.

Im Durchschnitt hat die Gemeinde Ried-Brig in den letzten fünf Jahren rund Fr. 430'000.- pro Jahr netto investiert. Sämtliche Investitionen konnten in dieser Zeit über selbsterarbeitete Mittel, d.h. ohne eine Neuverschuldung einzugehen, finanziert werden.

## Selbstfinanzierungsmarge

Die Selbstfinanzierungsmarge dient den Gemeinden dazu, Investitionen zu tätigen bzw. Schulden abzubauen.

<b>Bruttoinvestitionen 2003</b>	<b>Fr. 597'242.25</b>
Beiträge und Subventionen 2003	Fr. -122'997.25
<b>Nettoinvestitionen</b>	<b>Fr. 474'245.00</b>
Selbstfinanzierungsmarge	Fr. 1'168'585.65
<b>Finanzierungsüberschuss</b>	<b>Fr. 694'340.65</b>



*Entwicklung Finanzierungsbetrag / -überschuss*

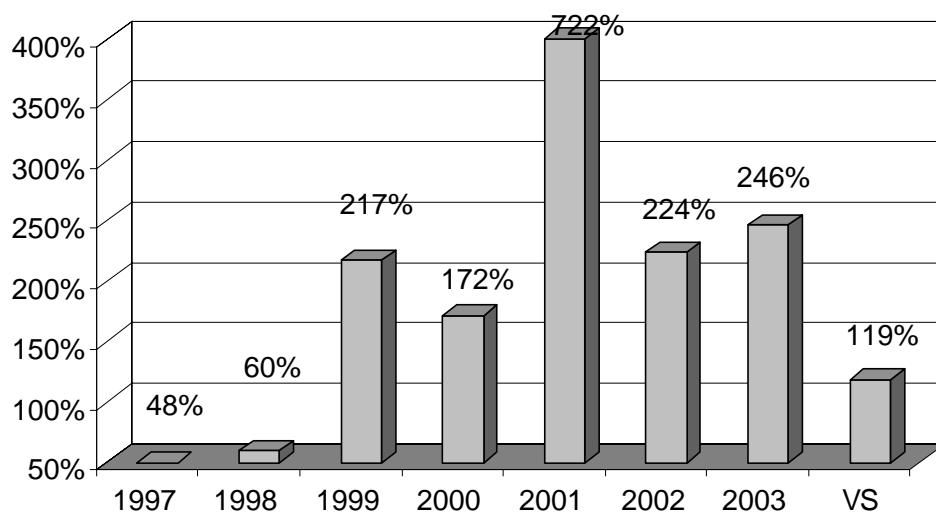
Der Finanzierungsüberschuss ist im Vergleich zum Vorjahr gleich hoch geblieben. Seit 1999 erwirtschaftete die Gemeinde Ried-Brig stets einen Finanzierungsüberschuss.

Die Gemeinde Ried-Brig konnte 2003 neben der Finanzierung sämtlicher Investitionen langfristiges Fremdkapital in der Höhe von rund Fr. 475'000.- tilgen.

## Selbstfinanzierungsgrad zu Nettoinvestitionen

Diese Kennzahl zeigt auf, zu wie viel % die Nettoinvestitionen des laufenden Jahres durch die Selbstfinanzierungsmarge gedeckt sind. Eine Deckung zu mindestens 100% wäre ideal, denn somit müssten die Neuinvestitionen nicht durch eine Neuverschuldung finanziert werden.

Die sehr gute Selbstfinanzierungsmarge im Jahr 2003, bei gleichzeitig tiefen Nettoinvestitionen, führte für die Gemeinde Ried-Brig zu einem Wert von 246%. Dieser Wert liegt weiterhin klar über dem Soll-Wert und ebenfalls sehr deutlich über dem Durchschnitt der Walliser Gemeinden.

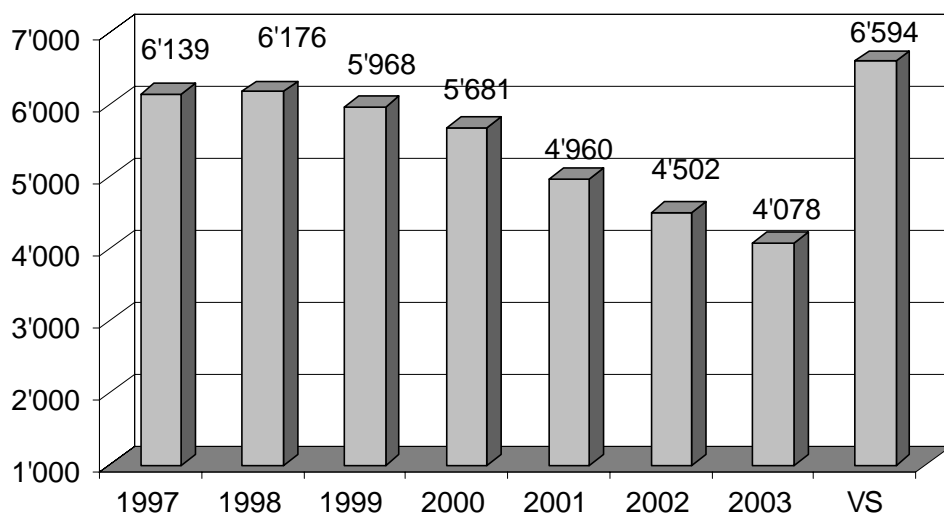


*Selbstfinanzierungsgrad zu Nettoinvestitionen*

## Nettoschuld pro Kopf

Die Nettoverschuldung pro Kopf hat sich im Jahr 2003 gegenüber dem Vorjahr weiter verbessert. Sie liegt nun bei rund Fr. 4'000 pro Kopf. In den letzten fünf Jahren konnte die Nettoschuld pro Kopf um 32% abgebaut werden.

Der Grund liegt einerseits in der Steigerung der Bevölkerungszahl, andererseits im Abbau der Verschuldung und gleichzeitigem Aufbau von freien liquiden Mitteln.



*Nettoverschuldung pro Kopf*

Gemessen an den selbsterarbeiteten Mitteln im Jahr 2003 dauert es rund 6.5 Jahre, bis die Gemeinde Ried-Brig die heutige Schuldenlast vollständig abgebaut hat. Diese Kennzahl liegt unter dem Richtwert von 10 Jahren, welche von der kantonalen Finanzverordnung empfohlen wird.

## Regiebetriebe

Gemäss den Richtlinien der Finanzordnung des Kantons Wallis sollten die Regiebetriebe kostendeckend geführt werden.

	<b>Ertrag</b>	<b>Aufwand</b>	<b>Über- / Unter- deckung</b>
Wasser / Abwasser	Fr. 282'049.40	Fr. 293'531.71	Fr. -11'482.31
Kehricht	Fr. 33'373.25	Fr. 93'644.55	Fr. -60'271.30
<b>Total</b>	<b>Fr. 315'422.65</b>	<b>Fr. 387'176.26</b>	<b>Fr. -71'753.61</b>

Der Regiebetrieb Wasser / Abwasser arbeitet nun praktisch kostendeckend. Somit zeigt das genehmigte und eingeführte Gebührenreglement erstmals seine Wirkung.

Beim Kehricht ist weiterhin ein Defizit von rund Fr. 60'000.- vorhanden. Die Ursache liegt u.a. in den hohen Abschreibungen, welche 2003 in diesem Bereich vorgenommen wurden.

Das Defizit sämtlicher Regiebetriebe beträgt im Jahr 2003 rund Fr. 39.- je Einwohner und konnte um rund 22%, gegenüber dem Vorjahr, abgebaut werden.

## Laufende Rechnung / Budget

	2003	Budget	Differenz	%
Allgemeine Verwaltung	Fr. -364'343.82	Fr. -415'800.00	Fr. -51'456	-12.4%
Öffentliche Sicherheit	Fr. -130'370.38	Fr. -122'400.00	Fr. 7'970	6.5%
Unterricht und Bildung	Fr. -902'820.26	Fr. -779'520.00	Fr. 123'300	15.8%
Kultur, Freizeit, Kultus	Fr. -243'586.80	Fr. -233'600.00	Fr. 9'987	4.3%
Gesundheit	Fr. -204'788.25	Fr. -209'500.00	Fr. -4'712	-2.2%
Soziale Wohlfahrt	Fr. -225'549.95	Fr. -217'200.00	Fr. 8'350	3.8%
Verkehr	Fr. -433'907.21	Fr. -384'800.00	Fr. 49'107	12.8%
Umwelt und Raumplanung	Fr. -19'485.51	Fr. 10'000.00	Fr. 29'486	-294.9%
Volkswirtschaft	Fr. -102'229.80	Fr. -62'375.00	Fr. 39'855	63.9%
Finanzen und Steuern	Fr. 3'685'816.88	Fr. 3'021'098.85	Fr. -664'718	-22.0%
Wasser / Abwasser	Fr. 149'322.95	Fr. 189'250.00	Fr. 39'927	21.1%
Kehricht	Fr. -39'472.30	Fr. -4'500.00	Fr. 34'972	777.2%
<b>Total Selbstfinanzierung</b>	<b>Fr. 1'168'585.55</b>	<b>Fr. 790'653.85</b>	<b>Fr. 377'932</b>	<b>47.8%</b>
Abschreibungen	Fr. 1'148'117.45			
<b>Jahresergebnis</b>	<b>Fr. 20'468.10</b>			

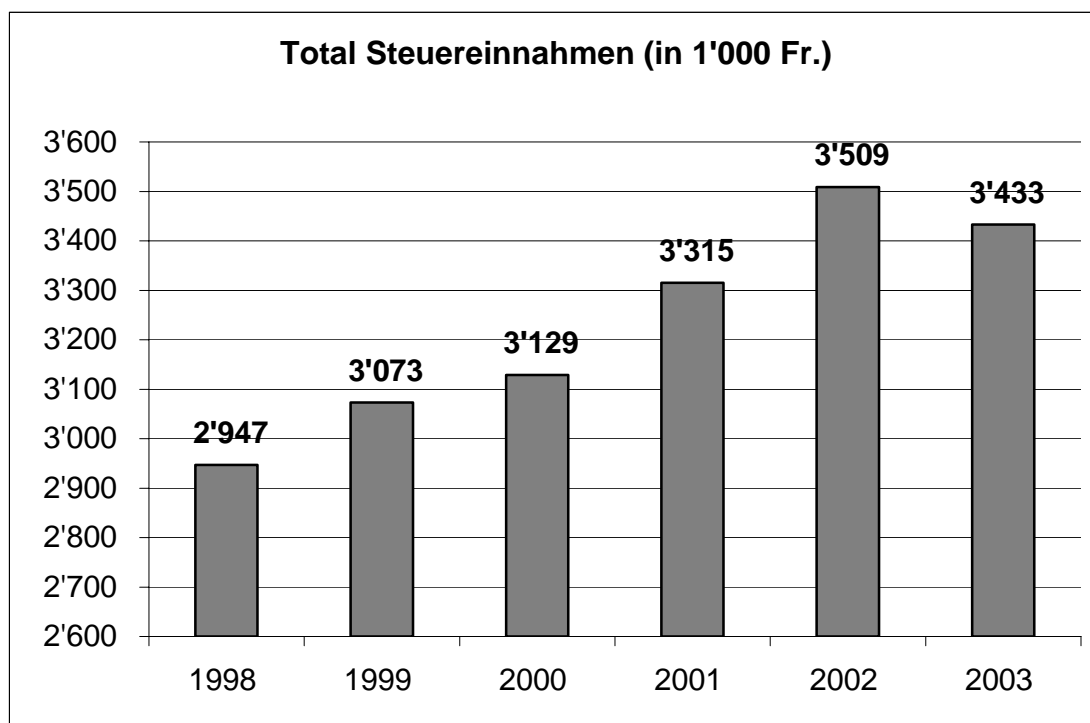
Das budgetierte Ergebnis wurde übertroffen. Der Grund liegt vor allem in den höheren Finanzerträgen. Dabei ist zu berücksichtigen, dass die Gemeinde Ried-Brig, entgegen jeder Erwartung, durch den kantonalen Finanzausgleich einen Betrag von Fr. 100'000.- erhalten hat.

Weiter konnte durch den Verkauf der EBG Aktien ein Gewinn von Fr. 62'000.- realisiert werden.

Auf der Kostenseite sind insbesondere die Ausgaben im Bereich der Bildung / Unterricht höher ausgefallen als budgetiert. Der Grund liegt vor allem in der internen Belastung (interne Verrechnung) der Kapitalverzinsung in der Höhe von Fr. 80'000.-, welche nicht budgetiert war.

## Steuereinnahmen

	2002	2003	Differenz	%
<b>Natürliche Personen</b>	<b>Fr. 3'239'211.20</b>	<b>Fr. 3'224'223.85</b>	<b>Fr. -14'987.35</b>	<b>-0.5%</b>
Einkommenssteuer	Fr. 3'612'338.90	Fr. 3'612'995.65	Fr. 656.75	0.0%
Eherabatt	Fr. -826'538.30	Fr. -773'087.95	Fr. -53'450.35	-6.5%
Vermögenssteuer	Fr. 243'757.95	Fr. 200'526.90	Fr. -43'231.05	-17.7%
Quellensteuer	Fr. 62'489.45	Fr. 70'564.75	Fr. 8'075.30	12.9%
Diverse	Fr. 147'163.20	Fr. 113'224.50	Fr. -33'938.70	-23.1%
<b>Juristische Personen</b>	<b>Fr. 231'468.60</b>	<b>Fr. 171'852.95</b>	<b>Fr. -59'615.65</b>	<b>-25.8%</b>
<b>Vermögensgewinnsteuer</b>	<b>Fr. 38'456.20</b>	<b>Fr. 37'652.00</b>	<b>Fr. -804.20</b>	<b>-2.1%</b>
<b>Total</b>	<b>Fr. 3'509'136.00</b>	<b>Fr. 3'433'728.80</b>	<b>Fr. -75'407.20</b>	<b>-2.1%</b>



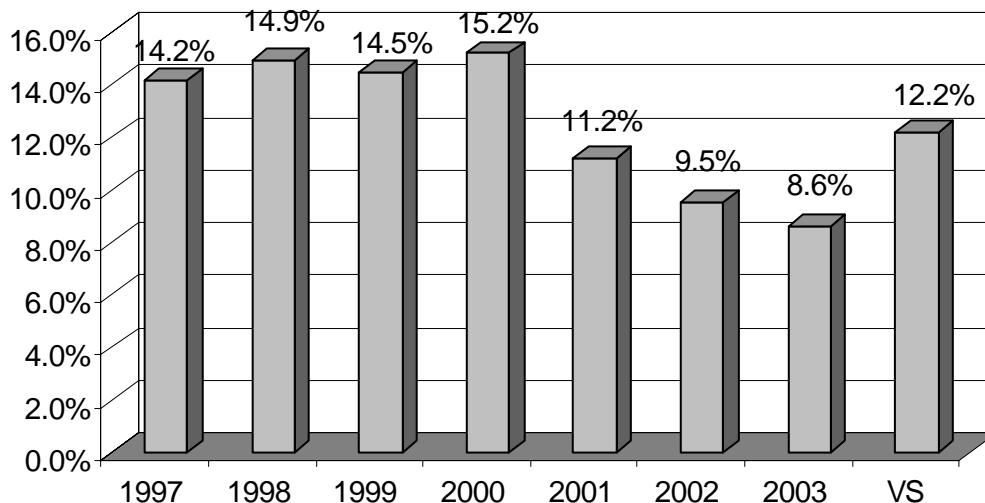
Im Jahr 2003 sanken die Steuereinnahmen gegenüber dem Vorjahr um 2.1%. Die Reduktion ist insbesondere bei den Steuereinnahmen der juristischen Personen entstanden. Eine Ursache ist sicherlich in der allgemeinen schlechten wirtschaftlichen Lage zu suchen. Die Steuereinnahmen bei den natürlichen Personen sind im Vergleich zum Vorjahr konstant geblieben.

## Zinsaufwand Fremdkapital

Eine weitere wichtige Kennzahl stellt das Verhältnis der bezahlten Fremdkapitalzinsen zum restlichen Finanzertrag dar. Dies zeigt auf, wie viel % des Finanzertrages (Steuereinnahmen und Wasserzins) für die Bezahlung der Fremdkapitalzinsen aufgewendet werden müssen.

Der Nettozinsaufwand sollte 12% nicht übersteigen.

Durch die Senkung der Zinskosten konnte sich die Gemeinde Ried-Brig bei dieser wichtigen Kennzahl klar verbessern und liegt unter dem geforderten Sollwert.



*Entwicklung Verhältnis bezahlte FK-Zinsen zum Finanzertrag*

Die aktuell höchste Zinsbelastung ist beim Kredit der Rentenanstalt zu verzeichnen (5.25%). Dieser Kredit wird 2005 auslaufen. Aus heutiger Sicht kann durch die teilweise Amortisation dieser Schuld und durch die günstigere Refinanzierung massgeblich an Zinsen eingespart werden. Somit wird sich die Fremdkapitalbelastung mittelfristig weiter merklich verkleinern.

## Liquide Mittel

Liquide Mittel	Stand		Veränderung	Stand		
	01.01.2003			31.12.2003		
Kassa	Fr.	2'401	Fr.	10	Fr.	2'411
PC 19-1395-6	Fr.	70'202	Fr.	163'353	Fr.	233'555
Raiffeisenbank .02	Fr.	452'229	Fr.	736	Fr.	452'965
UBS 145.883.0	Fr.	72'875	Fr.	205'765	Fr.	278'640
WKB 01.005.460-7	Fr.	6'883	Fr.	-58	Fr.	6'825
Raiffeisen .01	Fr.	92'443	Fr.	109'874	Fr.	202'317
<b>Total</b>	<b>Fr.</b>	<b>697'034</b>	<b>Fr.</b>	<b>479'679</b>	<b>Fr.</b>	<b>1'176'713</b>

## Schuldenübersicht

Langfristige Schulden	Zins	Stand		Veränderung	Stand		
		01.01.2003			31.12.2003		
Rentenanstalt	5.25%	Fr.	2'000'000	Fr.	-	Fr.	2'000'000
Emissionszentrale	3.25%	Fr.	1'500'000	Fr.	-	Fr.	1'500'000
UBS GV100865.0	3.39%	Fr.	1'400'000	Fr.	-100'000	Fr.	1'300'000
UBS GV100865.1	3.95%	Fr.	2'230'000	Fr.	-80'000	Fr.	2'150'000
RB Brigerberg .68	4.35%	Fr.	1'200'000	Fr.	-1'200'000	Fr.	-
RB Brigerberg .10	1.95%	Fr.	-	Fr.	950'000	Fr.	950'000
<b>Total</b>		<b>Fr.</b>	<b>8'330'000</b>	<b>Fr.</b>	<b>- 430'000</b>	<b>Fr.</b>	<b>7'900'000</b>

Zinslose Darlehen	Stand		Veränderung	Stand		
	01.01.2003			31.12.2003		
IHG (Total)	Fr.	1'183'178	Fr.	-44'854	Fr.	1'138'324
<b>Total</b>	<b>Fr.</b>	<b>1'183'178</b>	<b>Fr.</b>	<b>-44'854</b>	<b>Fr.</b>	<b>1'138'324</b>

Die Gemeinde Ried-Brig hat per Ende 2003 keine kurzfristigen Schulden (Kontokorrentbelastung) bei Finanzinstituten. Die frei verfügbaren liquiden Mittel konnten um rund Fr. 480'000.- erhöht werden.

Bei den langfristigen Verbindlichkeiten konnte ein Schuldenabbau von Fr. 430'000.- getätigt werden. IHG Gelder wurden in der Höhe von rund Fr. 45'000.- zurück bezahlt.

Die Gesamtverschuldung (Brutto) der Gemeinde Ried-Brig beläuft sich auf rund Fr. 9.0 Mio.

## Kennzahlen 2003 (Basis Bericht Prof. Angelini)

Finanzhaushalt	Sehr gut	Mittelmässig	Sehr schlecht	Ried-Brig	Tendenz
Schuldenvolumenquote	150%	300%	450%	162% ☺	↑
Verschuldungsquote	50%	175%	300%	136% ☺	↑
Deckungsquote netto	60%	35%	10%	29% ☹	↑
Nettozinsbelastungsquote	0%	6.5%	13%	5% ☺	↑

Finanzpolitik	Sehr gut	Mittelmässig	Sehr schlecht	Ried-Brig	Tendenz
Tilgungsquote	16%	9%	2%	14% ☺	→
Ertragsquote	5%	4%	2%	2% ☹	→
Kapitalkosten der Bruttoschuld	3%	4%	5%	3% ☺	↑

Finanzpotential	Sehr gut	Mittelmässig	Sehr schlecht	Ried-Brig	Tendenz
Gemeindegrösse per 2003	> 1000	500	< 100	1'850 ☺	↑
Steuerkraft per 2003	> 1450	1'225	< 1000	1'318 ☹	↑

Die obigen Kennzahlen beruhen auf dem Bericht des Prof. Angelini der Universität St. Gallen (Kennziffersystem zur Beurteilung der finanziellen Situation der Walliser Munizipalgemeinden).

Dabei ist zu erwähnen, dass die Resultate je nach der gewählten Berechnungsbasis unterschiedlich ausfallen.

Die Tendenz zeigt die Entwicklung der Kennzahlen im Vergleich zum Vorjahr, welche klar in positive Richtung zeigen. Alle Kennzahlen haben sich gegenüber dem Vorjahr verbessert.

Als einzige ungenügende Kennzahl gemäss dem Kennzahlensystem von Prof. Angelini ist die Ertragsquote zu nennen.

### Ertragsquote

Die Ertragsquote zeigt nichts anderes als die Rendite auf dem Finanzvermögen. Da der grösste Teil des Finanzvermögens aus Debitorenguthaben besteht, wirft dieses Vermögen keinen Ertrag ab. Nur bescheidene Teile des Finanzvermögens können ertragsbringend angelegt werden, somit wird sich auch zukünftig diese Kennzahl nur unwesentlich ändern.

Weiter ist durch das historisch tiefe Zinsniveau auf den liquiden Mitteln praktisch kein Ertrag zu erwirtschaften.

## Kennzahlen 2003 (Basis Bericht Prof. Angelini)

### Einzelnoten

Einzelnote	1998 / 1999 *	2000	2001	2002	2003
Schuldenvolumen	4.42	2.36	1.93	1.30	1.21
Verschuldungsquote	5.26	4.16	3.47	2.91	2.72
Deckungsquote netto	4.68	5.61	4.90	4.35	4.13
Nettozinsbelastung	4.77	4.11	3.40	3.22	2.94
Tilgungsquote	4.05	3.65	2.21	1.65	1.63
Ertragsquote	6.00	4.44	5.90	6.00	6.00
Kapitalkosten der Bruttoschuld	1.93	3.47	2.65	3.42	2.97
Gemeindegrösse	1.00	1.00	1.00	1.00	1.00
Steuerkraft	2.85	3.03	2.87	2.61	2.47
<b>Gesamtnote</b>	<b>3.88</b>	<b>3.54</b>	<b>3.15</b>	<b>2.94</b>	<b>2.78</b>

\* Basis Bericht Prof. Angelini

### Scala

Bewertung	Note	Beurteilung
Sehr gut	1	Unproblematisch
Gut	(1 - ) 2	Unproblematisch
Genügend	(2 - ) 3	Unproblematisch
Ungenügend	(3 - ) 4	Problematisch
Schlecht	(4 - ) 5	Kritisch
Sehr schlecht	(5 - ) 6	Sehr Kritisch

Nach dem Kennzahlensystem von Angelini hat die Gemeinde Ried-Brig einen unproblematischen Kommunalhaushalt.

Der in den letzten Jahren eingeschlagene finanzpolitische Weg der Gemeinde (zurückhaltende Investitionspolitik und konsequenter Schuldenabbau) trägt seine Früchte.

Erfreulich ist, dass der Trend klar in Richtung weiterer Verbesserung des Gemeindehaushaltes geht.

## **Bemerkungen**

Die Gemeinde Ried-Brig erwirtschaftete im Jahr 2003 wiederum ein sehr gutes Finanzresultat. Die Selbstfinanzierung lag über 1.1 Mio. Fr.. Seit drei Jahren wurde jeweils eine Selbstfinanzierung von über 1 Mio. Franken erreicht. Dies erlaubte es der Gemeinde die notwendigen Abschreibungen zu tätigen, die Verschuldung erheblich abzubauen und die Liquidität stark zu verbessern.

Im Jahr 2003 wurden Nettoinvestitionen von rund Fr. 475'000.- getätigt. Sämtliche Investitionen konnten aus den Selbsterarbeiteten Mitteln finanziert werden. Diese, bereits in der Vergangenheit konsequent verfolgte Politik, erlaubte es weiter einen Schuldenabbau vorzunehmen, und somit die Zinsbelastung merklich zu senken.

Trotz anderer Erwartung, profitierte die Gemeinde Ried-Brig im Jahr 2003 vom ausserordentlichen kantonalen Finanzausgleich (Fr.100'000-). Als ausserordentliches Ereignis ist auch der Gewinn durch den Verkauf der EBG Aktien anzusehen (Fr. 62'000).

Vom bilanzierten Verwaltungsvermögen wurde im Jahr 2003 11.5% abgeschrieben. Die Minimalquote von 10% konnte somit überschritten werden. Der zukünftige Abschreibungsbedarf ist weiterhin gegeben.

Aus heutiger Sicht sollten die mittelfristig absehbaren Investitionen durch die selbsterarbeiteten Mittel finanziert werden können, so dass es zu keiner Neuverschuldung kommen sollte.

Die doch erheblich vorhandenen liquiden Mittel werden es der Gemeinde Ried-Brig erlauben, die im Jahr 2005 auslaufenden Kredite der Rentenanstalt, teilweise zu amortisieren. Eine Refinanzierung auf einem erheblich tieferen Zinsniveau sollte möglich sein.

Dem konsequenten und zeitgerechten Inkasso von Gebühren- und Steuerguthaben ist genügend Aufmerksamkeit zu widmen.

Als positiv ist die nahezu ausgeglichene Rechnung des Regiebetriebs Wasserversorgung zu erwähnen.

Nach dem Kennzahlensystem von Prof. Angelini erreichen die Gemeindefinanzen von Ried-Brig die Note genügend und sind somit als unproblematisch anzusehen. Da dieses Kennzahlensystem eine recht hohe

Bedeutung hat (Finanzinstitute, Öffentliche Meinung etc.) ist das Erreichen einer genügenden Gesamtnote von erheblicher Wichtigkeit. Die fortwährende positive Entwicklung der Kennzahlen stellt eine erfreuliche Tatsache dar.

Die finanzielle Gesamtsituation der Gemeinde Ried-Brig ist als gut zu bezeichnen. Durch die zurückhaltende Investitionspolitik, durch den konsequenten Abbau der Verschuldung und durch die Steigerung der Einnahmen konnte in den letzten fünf Jahren eine starke Verbesserung der finanziellen Situation der Gemeinde erreicht werden. Die Entwicklung zeigt, dass sich die finanzielle Situation der Gemeinde Ried-Brig weiter verbessern wird.

Brig-Glis, 18. Mai 2004

Treuhand Marugg + Imsand

Christoph Imsand  
Dipl. Steuerexperte

Hans Marugg  
Dipl. Treuhandexperte

# Revisorenbericht

An die Urversammlung der Munizipalgemeinde Ried-Brig

In unserer Funktion als gewähltes Kontrollorgan der Gemeinde Ried-Brig haben die Unterzeichnenden die Verwaltungsrechnung 2003, die Investitionsrechnung 2003 sowie die Bilanz per 31.12.2003 geprüft. Stichprobenweise wurden Kontrollen durchgeführt. Dabei konnten wir folgendes feststellen:

1. Die Buchhaltung 2003 wurde mit den Abschlusszahlen von 2002 eröffnet.
2. Die Buchhaltung ist ordnungsgemäss und sauber geführt.
3. Alle Belege, soweit sie im Bereich unserer Stichproben lagen, sind vorhanden und ordentlich klassiert.
4. Die Zahlen der Jahresrechnung stimmen mit der Buchhaltung überein.
5. Die ausgewiesenen Vermögenswerte und Schulden stimmen ausnahmslos mit den Auszügen überein.
6. Die Abgrenzungen wurden korrekt vorgenommen.

Gestützt auf diese Feststellung beantragen wir der Urversammlung die folgenden Abschlusszahlen der Verwaltungsrechnung 2003 zu genehmigen und der Verwaltung Entlastung zu erteilen.

- Cashflow/Selbstfinanzierung	Fr.	1'168'585.65
- Nettoinvestitionen	Fr.	474'245.00
- Abschreibungen	Fr.	1'148'117.45
- Gewinn/Erfolg nach Abschreibungen	Fr.	20'468.20
- Bilanzsumme per 31.12.2003	Fr.	10'598'666.82

Ried-Brig, 19. Mai 2004

Das Kontrollorgan der Munizipalgemeinde Ried-Brig

Bruno Arnold      André Chastonay      Leo Kronig      Armin Zenklusen

